



Fig. 1. Nr. Vedby. Ydre, set fra sydøst.

M. M. 1905

NØRRE VEDBY KIRKE

FALSTERS NØRRE HERRED

Kirken hørte under kronen 1532, da Rasmus Olsen (sml. epitafium nr. 1, s. 1184) fik kongelig præsentats på kirken som dens første evangeliske præst¹. Efter reformationen forblev kirken under kronen og indgik med Nykøbing len i dronning Sophies og senere den udvalgte prins Christians livgeding (sml. prædikestol, s. 1181 og altertavle, s. 1176). Ved auktionen over det falsterske ryttergods 1767 blev kirken afhændet til agent von Westen², som samtidig havde købt gods i sognet i den hensigt at oprette en ny hovedgård, som imidlertid aldrig blev opført, og 1793 tilbagekøbte staten dette såkaldte Hvededal gods fra sønnen Christian Ulrik von Westen. Kirken ejedes herefter af staten, indtil den 1869 blev købt af sognets hartkornsejere, som stadig ejer kirken.

Kirken kaldtes i ældre tid ofte Nørre Grimmelstrup og undertiden også Riserup kirke efter den nærliggende landsby, hvor præstegården tidligere lå (sml. alterkalk og vinflaske, s. 1178).

Gyldenbjærg *fialkirke* i sognets nordlige del er opført 1889 efter tegning af arkitekt H. Glahn.

Kirken ligger ganske frit på en bakke med fald til alle sider undtagen mod vest, hvor graverens hus indgår i diget. Kirkegården er udvidet med nord og

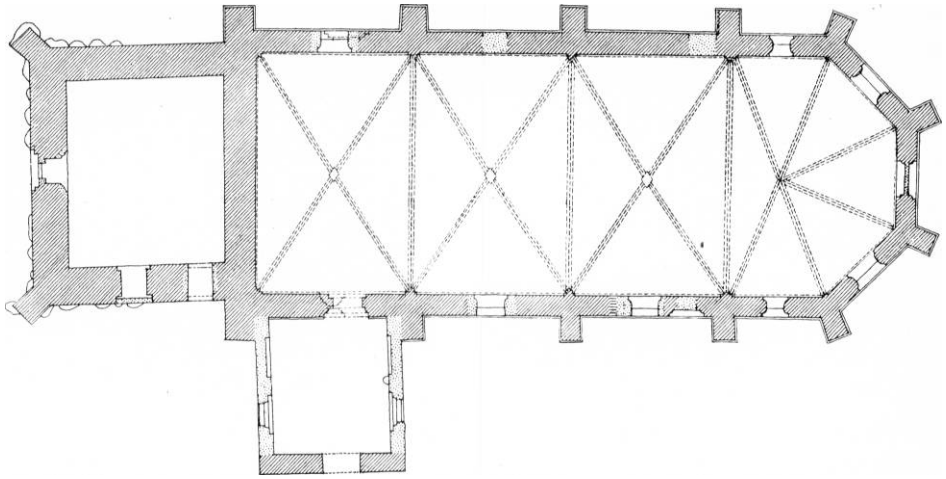


Fig. 2. Nr. Vedby. Plan. 1:300. Målt af Tove Bojesen 1952.

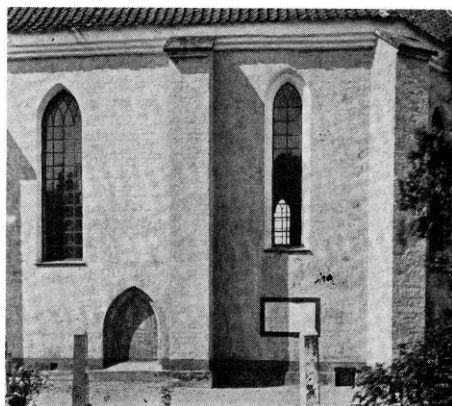
øst og omgives af diger af kløvet og ukløvet kamp. Mod syd er en stor låge mellem kvadermurede piller, og dette lågeparti er senere kopieret i østre dige. 1721 omtales nordre kirkegårdslåge og en buet vestre port; 1752 blev porten malet med kongens (Frederik 5.s) og dronningens navne med krans og krone (rgsk.), men om dette gælder kirkegårdsporten eller kirkens indgang er usikkert.

Kirken består af et gotisk langhus med tilbygget gotisk vesttårn og våbenhus på sydsiden. På korets nordside har stået et sakristi.

Langhuset er bygget i 1200'ernes sidste del, af munkesten i uregelmæssigt munkeforbandt med mange sorte bindere. Ingen synlig syld, skråkantsokkel er nu kun bevaret bag våbenhuset. De samtidige, brynede støttepiller går op gennem gesimsen og er nu dækket med betonplader, men har formodentlig tidligere været afdækket i forlængelse af kirkens tag, da dette var stejlere. Korafslutningen dannes af fem sider af en ottekant af samme bredde som skibet; den har valmtag. På sydsiden sidder østligt i skibets første fag en tilmuret, spidsbuet præstedør (fig. 3), hvis fals dannes af en afrunding mellem to retkanter. Skibets syddør i vestfaget har samme form og er bevaret omtrent urørt i brug. Den tilmurede nordportal lige overfor har en meget lavtsiddende spidsbue, dens anden fals er ikke afrundet. Kirken har haft høje, lancetformede vinduer med profilerede false; de er senere ændret ved at være rykket længere ned i muren og ved borthugning af false, men det inden da tilmurede vindue mod øst og det sydvestre i skibet, der blev sat ud af brug ved våbenhusets opførelse, angiver de oprindelige former. De tre østvinduer er bredere

end alle de andre; det østligste har bevaret en aftrappet sålbænk, der ellers er hugget bort. Vinduerne har ind- og udvendigt retkantede false og derefter to afrundede led med en lille skråfas mod lysningen. Langvæggenes østligste vinduer har bevaret deres hovedform, omend de inderste false er hugget bort (fig. 3). Gesimsen dannes af tre simple udkragninger. Af skibets vestgavl ses udvendig et stykke af et savskifte og munketeglsafdækkede kamtakker. Inde i tårnet ses det, at kamtakkerne vel stod på gavlen, da tårnet blev bygget, men at de ikke hører til den oprindelige gavl, idet den skrå taglinie er markeret hele vejen op, og mørtlen i de derpå stående kamtakker er en anden end i den egentlige gavl. Savskiftet fortsætter tværs over gavlen. Et stykke derover markerer endnu et savskifte fodlinien for gavlens store blændingsdekoration, der består af slanke, stigende spidsbuer samlet tre og tre i tre grupper og med den midterste indfattet i et stort, spidsbuet spejl. Forneden sidder yderst i hver side et lille græsk kors. Blændingsbundene er groft pudsede. Over midtgruppen og over hver af sideblændingernes top sidder et kort savskifte. I den nordre del af gavlmuren fører en ligeløbstrappe fra en tilmuret, lladbuget dør i pulpiturhøjde midt på gavlens inderside op til en spidsbuet og endnu åben dør ind til skibets loft; denne har i falsen rundede, glaserede sten (fra vinduesfalsene?). Det øvre dørtrin ligger i højde med et lille tilbagespring i indermuren på skibets nordside, fem skifter under murens overkant. Trappen har murede trin og fladt, skrånende loft. Over den øvre dør sidder en lille niche med trappestik og en smal, nu tilmuret lyssprække ud gennem gavlen; i søndre side er en tilsvarende niche udhugget til gennemgang.

Det indre. Hele langhuset har en samtidig overdækning af krydshvælv med kvartstens vægbuer og ribber og gjordbuer profileret i trekløverform af 20 cm bredde og med stort, spidst midtled og rudeformet slutsten i ribbekrydset. Buerne står på konsoller, der i de fire kørhjørner er bygget op af grov mørtel i form af en plisseret kegleflade. Skibets konsoller er af kridt og sidder på en baggrundskonsol dannet af vægbuerne. De er alle forskellige (fig. 4), men i hovedsagen formet som en omvendt kegle, hvis top på een er formet som et oksehoved, på en anden som en tovværsknude. Gjordbuen mellem korfaget og skibet er anderledes end de andre; den har trekløverprofil med svært, rundet midtled og mangler kridtstenskonsollerne. På loftet over buen står



M. M. 1905

Fig. 3. Nr. Vedby. Østligste del af langhusets sydside (s. 1172).

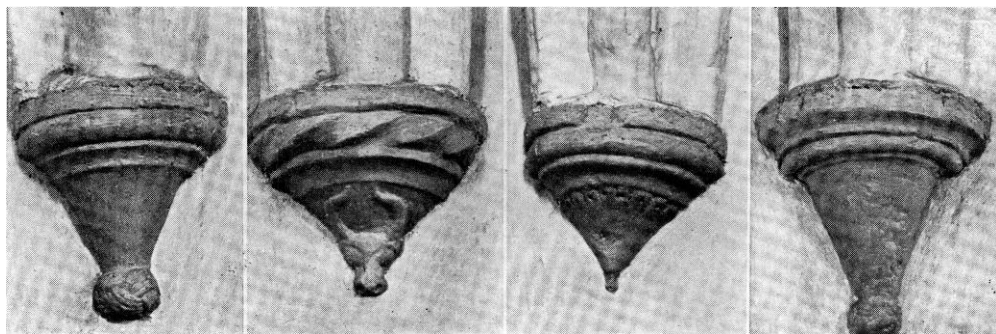


Fig. 4. Nr. Vedby. Ribbekonsoller (s. 1173).

E. Skov 1952

en lav mur med front mod vest. Den er muret ind på langmurene, og i nord runder den forneden mere og mere mod vest. Skibets hvælv har helstens overribber, korets ingen.

†*Sakristi*. I skibets første fag ses i skibets nordmur lige over for præstedøren mod syd en lille tilmuret, fladbuget dør, som har ført ud til et sakristi bygget samtidigt med kirken og overdækket med et dobbelthvælv med stejle spidsbuer, som midt på faget har været båret af en konsol. Sakristiet nævnes 1651 og 1702 (rgsk.), men det vides ikke, hvornår det er nedrevet.

Tårnet er bygget af røde munkesten i munkeforbandt på svær syld og med skråtstillede støttepillen på vesthjørnerne. På sydsiden sidder i en fladbue en rundbuget dør ind til tårnrummet, hvorfra stiger fører op i tårnet. Mod syd og vest er store, tildels tilmurede vinduer, hvis spidsbue sidder helt oppe under toppen af vederlaget for en aldrig udført hvælving. Ind mod skibet er en groft hugget, rund tårnbue uden stik. Den er tilmuret, vistnok i 1721 (rgsk.), på vestsiden med ubrændte sten. Væggene i tårnrummet står ukalkede, og gulvet er af jord; alt tyder på, at det aldrig har været taget i brug, men kun, som nu, har fungeret som materialhus. I første mellemstokværk er en fladbuget, falset glug mod syd og vest, i andet en lignende med trappestik mod syd, vest og nord. Klokestokværket har til tre sider falsede, fladbuede tvillingglamhuller med små cirkelblændinger foroven; mod øst sidder en lignende glug på hver side af skibets tag. Både andet mellemstokværk og klokestokværket har rækker af radiale stillede bomhuller. Gesimsen dannes af to små udkragninger. Tårngavlne er helt dækkede af blændingsdekorationer af den for egnen sædvanlige type med høje savskifter, trapeblændinger og cirkler. De to gavle er ikke ganske ens, ligesom den østre har 15, den vestre 17 kamtakker.

Våbenhuset har af sit gotiske murværk kun gavlen bevaret, idet vestre side-mur og hele taget i 1832 blev krævet nyopført (syn); under arbejdets udførelse er antagelig også østmuren nedtaget. 1841 blev to piller på gavlen revet ned,

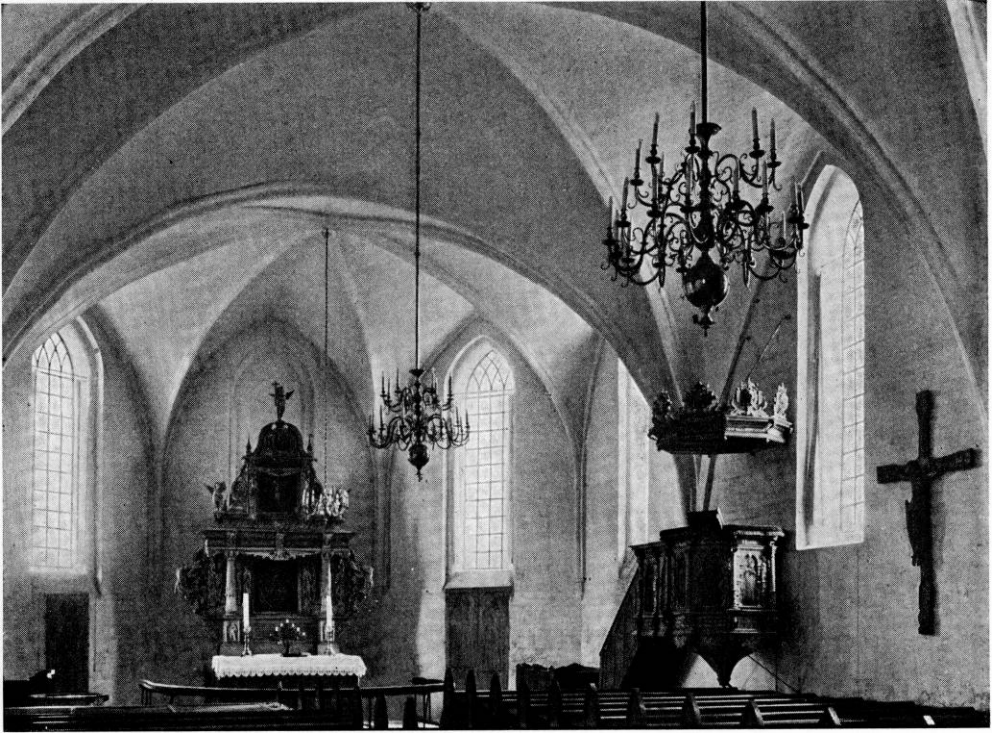


Fig. 5. Nr. Vedby. Indre, set mod øst.

Aa. RI. 1952

men grundstenene blev liggende (syn). Den spidsbuede dør er udvidet og om-dannet, gavlen har ni kamtakker, tildels med munketegl, over tre store cirkel-blændinger, hvoraf de underste er flankeret af trappeblændinger, den øverste af syv skifter høje, to-tands savskifter. I en af de nederste cirkelblændinger sidder et solur med romertal. Indvendig har sidevæggene rektangulære spare-blændinger under et hvidmalet bjælkeloft.

Tagværket over langhuset er fornyet 1836 (syn) med en lavere rejsning end det gamle, der har afsat et spor på tårnmuren. Tårntaget er af spinkel eg med spærstivere, dobbelte hanebånd og lange kryds. Det er afstivet i retning øst-vest med kongestolper og kryds; senere er indsat ekstra krydsafstivning i spærfagene. Våbenhuset er fornyet 1832.

Kirkens vinduer blev i 1805 og senere (syn) krævet sænket og udvidet; 1818 skulle et lille vindue over prædikestolen, som endnu spores, borttages som unyttigt (syn). I stedet for de nuværende jernstel havde vinduerne tidligere trækarme. Korets gulv blev i 1684—85 forhøjet og omlagt (rgsk.), det er nu belagt med røde murstensklinker. Skibet har gulv af gule mursten og brædder, våbenhuset klinker som i koret. Udvendig er kirken kalket lysrød med hvide detaljer og tjæret sokkel.

KALKMALERIER

Rester af en gotisk dekoration fandtes i 1904 på korhvælvet. Forneden på kapperne var malet et stiliseret træ og på ribberne en bladranke. Endvidere afdækkedes på skibets vægge nogle indvielseskors. Bag epitafier og altertavle har der været malet mørke baldakiner. 1803 skulle kirken hvidtes indvendig, »der hvor væggen ej er malet, og den ellers forhen smukke maling bør efterses og forbedres« (syn). 1693—94 indkøbtes kønrøg at staffere hvælvingen i koret med (rgsk.).

INVENTAR

Alterbord, muret, ca. 115 cm fra østvæggen. De tre sider skjules af et nyere fyrretræspanel, mens bagsiden er dækket af et tykt lag hvidtekalk.

†*Alterklæder*. 1) 1676 betales 20 rdl., 4 mk., 8 sk. for rødt flos og sølvkniplinger til et alterklæde (rgsk.). 2) I inventarium 1721 nævnes et alterklæde af rødt plyds med røde og blå frynser om (rgsk.).

†*Alterdng* af lærred, »besyet med silkeblomster med gamle kniplinger om, forfærdiget 1575«, skænket 1726 af præsteenken Elisabeth Lassen (rgsk., sml. epitafium nr. 3, s. 1184).

Altertavle i bruskbarok fra 1637, skåret af Jørgen Ringnis (»Jørgen Billedsnider af Nachschouff«), som fik 100 sletdalere i betaling (rgsk.). Tavlen svarer i opbygning til Ringnis' øvrige arbejder, men er i visse henseender forenklet. Således har storstykkets sidefelter ikke de sædvanlige nicher, men blot arkadefyldinger, postamentet består af to rektangulære fyldinger flankeret af frem-spring med relieffer af Tro og Håb, og storgesimsen springer stærkt frem i hele sin længde. Topgesimsen har et bruskværks hængestykke med det indskårne årstal 1637 og bærer en svungen splitgavl med reliefskåret kronet C 5 (den udvalgte prins Christian) i en bruskværks kartouche. Yderst på topstykkets postament samt på splitgavlen står tre engle med lidelsesredskaber, søjle, stige og kors.

Stafferingen i grå og gråbrune farver med lidt guld er udført 1843 af I. C. Broge ifølge indskrift bag på storstykkets sonde sidefelt: »Anno 1843 blev dette Alter, Prækestol og Daab malet og forgyldt, samt det scarvinske Familienmaleri (sml. s. 1184) restaureret af I. C. Broge«. Tavlen har tidligere været malet to gange, første gang 1646, hvorfor »maleren hjemme i Nestved« fik 100 sletdalere (rgsk.), senere i 1829 af I. C. Broge, Nykøbing. Bag på storfeltet findes frakturindskriften: »Anno 1646. Er denne Altertaule Stafferit, Samme Tid vaar Sogneprest til Nørre Widby Kircke Her Niels Christensen Otzing. Fredrich Mortensen Bolde i Gabens Fergegaard, Morten Lauritzsen i Riserup

oc Jørgen Hoffmand i Widby vaare Kirckeverge«. Indskriften fortsætter med kursiv: »Anno 1829 blev denne Altertavle Restaureret af I. C. Broge Malermester i Nyekiøbing«. I storstykkets midtfelt er samtidig med stafferingen 1646 indsat et maleri (olie på træ, 90 x 75 cm) af nadveren med ret brogede farver, desværre nu noget afskallet. I topfeltet sidder et maleri (olie på træ) fra 1829 forestillende Kristus på korset; på bagsiden står med kursiv: »Anno 1829 er denne Christi Figur Malet af I. C. Broge«.

**Altertavle*, sen-gotisk fra o. 1450—75, rimeligvis af nordtysk oprindelse. Det trefløjede alterskab indeholder reliefskarner figurer, i midtskabet (145 x 98 cm) jomfru Maria siddende på en tronstol med barnet på skødet; på hovedet bærer hun en krone, hvis korsblomster dog er fornyet. I sidefløjene ses kongernes tilbedelse, den ældste knælende foran de to andre, og Anna selvtrødte; S. Anna står med Jesusbarnet på højre arm og lægger venstre hånd på den langt mindre Marias skulder. Kvinderne er iført lange gevandter med ret tørre foldekast, mændene derimod bærer tidens dragter, snævre broge og kort, bræmmede trøje med vide ærmer, hvorover den knælende konge har en lang kappe. I midtskabet sidder foroven en gennembrudt kølbuealdakin, hvis nedhængende korsblomster delvis er afbrudt, mens sidefløjenes baldakiner er helt forsvundne.

Stafferingen med uægte guld og farver, lagt på den oprindelige kridtgrund, er fornyet, men stærkt medtaget. På fløjenes bagside er malerier af jomfru Maria og bebudelsesengelen, den sidste omtrent helt afskallet; over begge findes skriftbånd med bebudelsesordene på latin. Nu i Nationalmuseet.

Altersølv. *Kalk*, skænket 1663, 23 cm høj. Sekstunget fod med fodplade og platte over vulst, sekskantet skaft og stor knop med seks runde tunger på over- og undersiden; i de mellemfaldende bosseagtige felter er graveret bogstaverne BHIEIS. Højt, let udsvejfet bæger med nyere hældetud. På bægeret



V. H. 1940

Fig. 6. Nr. Vedby. Alterstage (s. 1178).

er graveret med versaler: »H(r.) Rasmus Pedersøn Scarvin med sin hustru Elizabeth Lasdatter gaf denne kalck oc disk til Riserup Kircke til Guds ære og kirkens prydelse 1663«. Ingen stempler. Ifølge rgsk. skal foden være fornyet 1671, da der betaltes 19 rdl., 7 sk. for en »ny Fod paa Kalken, som blev bortstjaalen«. Samtidig glat *disk* uden stempler. †*Kalk*, muligvis en sygekalk, anskaffet 1641 for otte sletdaler (rgsk.). *Vinflaske* af tin fra 1730, 19 cm høj. Fladt, kasseformet korpus og lille hals med skruegang (låget mangler); bærem af læder fastholdt i siderne af små bøjler. På forsiden indskrift med kursivversaler: »Riserup Kirke Flaske A. 1730« omgivet af graverede krydsende palmegrene. †*Vinflasker*. 1680 nævnes i inventariet to tinflasker, den ene muligvis til de syge (sml. ndf.), og 1703 anskaffedes en ny vinflaske af tin på fire pund (rgsk.). †*Vinkande* af sølv, pottestor, skænkedes 1726 af mad. Elisabeth Lassen i Stubbekøbing (rgsk., sml. †alterdug, s. 1176).

Sygekalk fra 1884, stemplet A. T. Hof, København. Under bunden graveret: »Forfærdiget til Nørre Hvedby Kirke 1884«. *Disk* har i bunden et graveret billede af Kristus, som velsigner brødet og vinen. Forgyldt rand. Tvm. 10 cm. Ingen stempler. †*Sygekalk*. 1) I inventariet 1680 nævnes en kalk og disk af tin (rgsk.). 2) 1698 købte præsten på en auktion efter sin formand en lille kalk og disk af sølv til de syge (rgsk.). †*Vinflaske*. 1664 købtes en lille tinflaske til de syge for en mark (rgsk.).

Alterstager (fig. 6) fra 1500'rne, 48 cm høje. Kraftig, kantet profileret fod hvilende på tre ben, trindt skaft med tre profilringe, en svær polygonal mellem to spinklere rundstave, dyb krenneleret lyseskål (krenneleringen afbrudt på den ene stage), lysetorn af jern. Under foden støbermærke (bomærke) i relief for klokkestøberen Johannes Paulli³. I inventariet 1680 nævnes foruden malmstagerne to †*kobberlysestager* (rgsk.).

**Røgelsekar*. I museet »Falsters Minder« i Nykøbing opbevares låget til et gotisk røgelsekar.

†*Messehagel*. 1648 betales 40 rdl. for fløj, kniplinger og silke til en ny messehagel (rgsk.), muligvis identisk med en messehagel af sort blommet fløj med rød silkebund og guldknplingskors, som nævnes i inventariet 1680 (rgsk.).

†*Klokke*. En lille klokke på ca. et lispund (otte kg), »som hænger ved alteret uden nytte«, ønskedes 1756 solgt (rgsk.).

†*Brudehynde*. I inventariet 1721 nævnes en grøn aflang pude med røde og hvide crepiner (frynser) til at lægge på brudeskammelen (rgsk.).

Døbefont (fig. 7) af træ i bruskarok senest fra 1648, da »den ny font« nævnes (rgsk.). Fonten, der er udført i Jørgen Ringnis' manér, består af en ottekantet, nedefter tilspidsende kumme båret af fire evangelistfigurer, som med undtagelse af Matthæus støtter det ene ben på attributten, et for Ringnis karakteristisk træk. Kummen, som foroven og forneden afsluttes med en tandsnitliste, har

på hjørnerne kvindelige hermer, hvorover englehoveder, og på de syv sider arkadefelter med relieffer, mens den ene side mod væggen er glat. Reliefferne, hvis rækkefølge er ændret ved en istandsættelse, forestiller bebudelsen, omskærelsen, Kristi fødsel, korsfæstelsen, opstandelsen, Jesus og de små børn samt himelfarten.

Stafferet som altertavlen (s. 1176). 1652 fik Svend Mahler 80 sletdaler for fontens staffing (rgsk.).

Dåbsfad, sydtysk, fra o. 1575. I bunden er en bebudelsesfremstilling omgivet af to minuskelringe og på randen en bort af springende hjorte og hunde samt indstemplede ornamenter. I inventariet 1721 nævnes en †*tinpotte* i fonten (rgsk.).

†*Fontelåg* har sikkert været fastholdt af et par snoede jernkroge på to af fontens sider.

†*Fontehimmel*, »en sirlig krone af billedhuggerarbejde, forgyldt«, nævnt i inventarium 1721 (rgsk.).

†*Fontegitter*. 1648 fik snedkeren seks mark for tralleværket omkring fonten (rgsk.); 1721 nævnes et sirligt malet rækværk (inventarium).

Korbuekrucifiks (fig. 8-9), ung-gotisk, fra slutn. af 1200'rne. Figuren (102 cm høj) hænger i let bøjede arme, hænder og fødder er relativt store, fingrene strakte. Ansigtet har fine træk, lige næse, smalle åbne øjne og sammenknæben mund, men underansigtet virker lidt plumpt på grund af det plastisk angivne skæg. Hovedskallens øverste del er skåret for sig, et par taphuller vidner muligvis om en tidligt fjernet (konge?)krone (sml. staffing). Velproportioneret krop med vunde i højre side, fremtrædende nøgleben og flad brystkasse. Højre fod er lagt over venstre, og tærne ret skematisk skåret. Lændeklædet, som dækker knæene, er knyttet i højre side og falder i mange folder fra en tung vulst omkring hofterne. Samtidigt korstræ med gotisk profilering, stor glorie-skive og ved enderne medailloner, hvoraf de tre har reliefskærne evangelist-tegn (engel, løve og okse), mens den øverste er konkav og glat. Over den nederste medaillon er skåret et forsænket felt med spærstikformet afslutning foroven. Alle korsarmene ender i fortykkelser med små ovale indsnit. Ved figurens hænder og fødder samt under den øverste medaillon er skåret dobbelte, tre-fligede blade.



V. H. 1940

Fig. 7. Nr. Vedby. Døbefont (s. 1178).

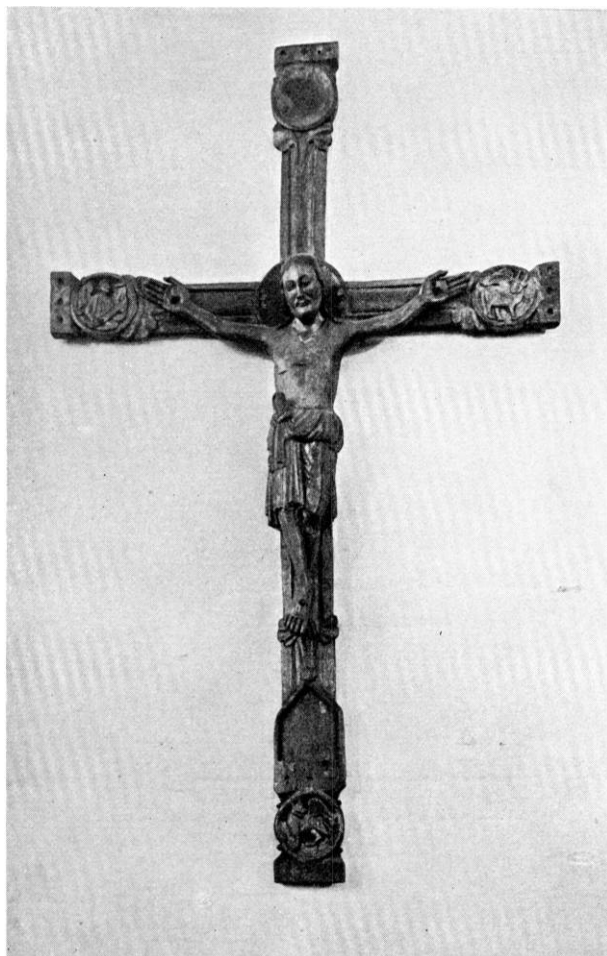


Fig. 8. Nr.Vedby. Korbuekrucifiks (s. 1179).^{K.W.1952}

Krucifikset, som er restaureret 1929⁴, står nu i rensset eg med bibeholdelse af partielle rester af den oprindelige staffering på kridtgrund, hvoraf fremgår, at figuren har haft kødfarve med bloddråber og brunt hår og skæg; om panden har været en krans af grøn farve, som måske har skullet gøre det ud for tornekrone, lændeklædet har været gulligt med en rød stribe og med blomster eller mønster i rødt, foeret grønt. Korstræet var malet med rødt og grønt, i spærstikfeltet fandtes rester af malet sprosseværk. Over denne staffering fandtes et yngre, nu fjernet farvelag, som viste gyldent lændeklæde med blå foer og sort-rødt korstræ. Krucifikset, som tidligere henstod i tårnrummet i stærkt forfalden tilstand, ophængtes efter restaureringen på skibets sydvæg.

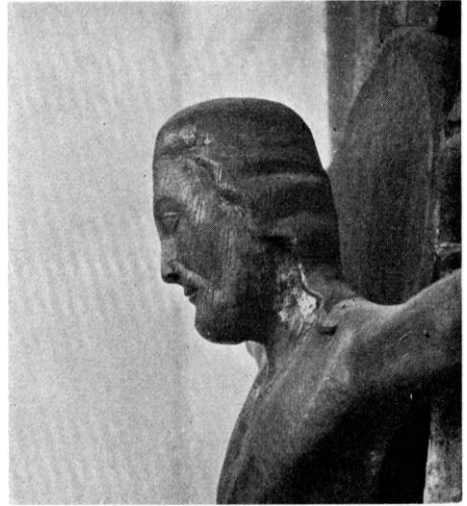
†*Korgitter*. I inventariet 1721 nævnes et rækværk for koret af malet og forgyldt billedhuggerarbejde (rgsk.). 1803 var den søndre pille i tralværket mel-

lem koret og kirken sunket, og 1833 var korgitteret brøstfældigt (syn). Gitteret skal være bekostet af sognepræsten Niels Christensen Othsing, død 1658⁵.

Prædikestol (fig. 10) i høj-renaissance fra o. 1610—20, udvidet eller ombygget 1630, da snedkeren fik 28 sletdaler for prædikestolen (rgsk.). Et ret tørt, men håndværksmæssigt vel udført arbejde, tilsyneladende uden tilknytning til andre billedskærerarbejder i amtet. Stolen består af otte fag, hvoraf de tre danner bro ved opgangen og i detaillerne adskiller sig lidt fra de øvrige. Storfelterne i karnappen indeholder arkader med spinkle, volutsvungne pilastre og beslagværksprydede bueslag flankeret af kvindelige hermepilastre med joniske kapitæler. På hjørnerne står søjler med attisk profilerede baser, korinthiserende kapitæler og kartoucheværks prydbælter. Det forkrøbbede postament har på fremspringene bøjler med kvindeansigter; tilsvarende findes på frise fremspringene bærende kronlisten. De tre fag ved opgangen adskilles af enkelte pilastre og mangler søjler. Under karnappen sidder små hængestykker med englehoveder, og stolen afsluttes nedefter med en svungen, lukket underbaldakin. Samtidig ottekantet himmel med profileret gesims støttet af udskårne, volutformede bøjler; kartoucheformede topstykker indeholdende ansigter, roset og et kronet F S (Frederik 2. og dronning Sophie). Under hjørnerne små drejede hængeknapper.

Staffering som på altertavlen (s. 1176). I postamentfelterne og på himmelen står opmalede latinske skriftsteder med gyldne versaler. På broens underside findes rester af en renaissancedekoration bestående af usymmetriske ranker, lyse, med sorte konturer på gulbrun baggrund. Prædikestolens første staffering betaltes 1631 med 60 sletdaler (rgsk.). Af denne staffering er bevaret arkadefelternes malerier af Moses, Johannes Døberen, Paulus, Kristus og evangelisterne, undtagen Johannes, hvis plads i feltet nærmest væggen nu er tom. Malerierne, der er ret dygtigt udført, er i Matthæus' åbne bog signeret: »Anno 1631 Jo(ac)himm Ulrich«. Maleren er ellers ukendt, med mindre han er identisk med den kontrafejer i Nykøbing, Ulrich Garstenbüttel, som 1643—46 vides at have arbejdet for den udvalgte prins⁶.

Stolestader med spidsbuede gavle, nyere, egetræsmaledede. †*Skrifestol* stafferedes 1707 af Michael Merckly (rgsk.). †*Degnestol* maledes 1733 rød med



O. N. 1942

Fig. 9. Nr. Vedby. Detail af korbuokrucifiks (s. 1179).

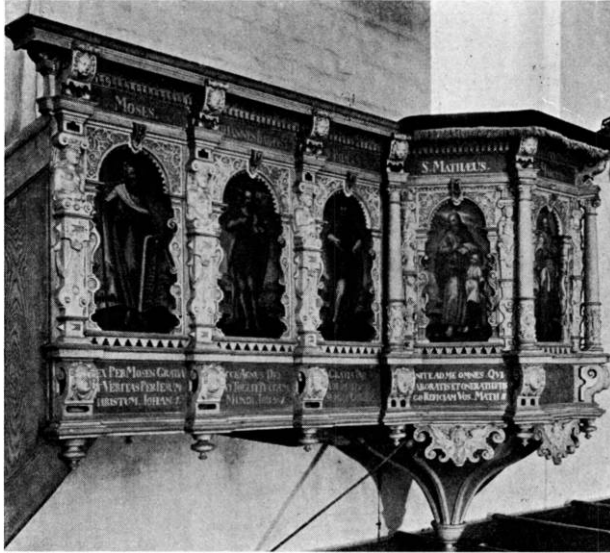


Fig. 10. Nr. Vedby. Prædikestol (s. 1181). K. W. 1952

hvide lister (rgsk.). †*Præstegårdsstolen* i koret havde 1803 på østsiden mistet »alle de drejede piller, hvormed den foroven var ziret, paa tre nær« (syn). 1803 havde skriftestol, degnestol, præstegårdsstolen, knæfaldet og fontegitteret hver sin maling (syn).

†*Skab*, nævnt 1651 (rgsk.). †*Kiste*, jernbeslagen, nævnt i inventariet 1721.

Orgelpulpitur, nyere, egetræsmalet. †*Lægter* på tre fag blev 1689 opsat »ved den vestre gavl paa den søndre side« (rgsk.).

Orgel, bygget til Nykøbing kirke 1848 af hoforgelbygger Ramus, udvidet 1873 med tre stemmer til ialt tolv af orgelbygger Køhne og istandsat 1939 af Marcussen, Aabenraa. 1904 flyttedes orglet hertil (sml. s. 227, hvor det fejlagtigt er anført som forsvundet).

Pengeblok af jernbunden eg med tre store hængelåse, egetræsmalet. Blokken er rimeligvis identisk med den, som anskaffedes 1651 (rgsk.).

Klingpung fra 1701, af skindforet rødt fløjl, hvorpå er broderet en bladranke med metaltråd og hvide perler. Pungen er fastgjort til en sølvring med graveret kursivindskrift: »G[ud til Ær]je Kirchen til Zierat er dette af Sognefogden Niels Nielsen Koch og kiere Hustru Gidsel Nielsdatter foræret Anno 1701 den 12 May«. Af det drejede skaft er kun bevaret et kort stykke med en øsken til en nu forsvunden klokke eller bjælde.

Præsterækketavle, nyere; på vestvæggen.

Kårde fra o. 1600. På klingens spids er afbrudt, findes lette graveringer. Hæftet er omvundet med metaltråd og ender i en flad knop med sølvbelægning. Kort parerstang og lille parerbøjle, alt med sølvindlægning i



Fig. 11. Nr. Vedby. Epitafium 1679 over Rasmus Pedersen Scharvin m. fl. (s. 1184).



Pacht & Crone

Fig. 12. Nr. Vedby. Epitafium 1679 over færgemand Friedrich Hårdtil (s. 1185).

form af blomster og frugter. Stærkt forrustet. Hæftets længde 16 cm. Kården skal efter traditionen have tilhørt færgemand Frederik Hårdtil (sml. epitafium s. 1185). På orgelpulpitret.

†*Tårnur*. 1641 repareredes værket i klokketårnet for 30 dlr. (rgsk.).

Klokker. 1) Rimeligvis fra 1600'rne, skriftløs. På legemet findes en gruppe af ialt 12 små ringe, ca. 1,5 cm i tværmål, enkelte tilsvarende ringe findes i det tomme skriftbånd. Hankene har tovstave. Tvm. 79 cm.

2) 1845. Indskrift mellem volut- og palmetbort: »Støbt til Nørre Vedby kirke aar 1845 paa Frederiksværk af V. Gamel«. Tvm. 94 cm.

†*Klokker*. 1) En klokke, som vejede tre et halvt skippund, fem lispund (600 kg) afleveredes ved klokkeskatten 1529.

2) 1714 fik kirken støbt en stor ny klokke, »saasom til den store menighed ikkun haves en liden klokke« (rgsk.). 1803 havde kirken kun een klokke, som var meget lille (syn).

Klokkestol af eg til to klokker, opsat 1712 af slotstømmermand Lars Hald; inclusive smedearbejdet kostede den 102 rdl. 1 mk. (rgsk.). Iflg. regnskaberne havde Lars Hald allerede 1703 rejst en ny dobbelt klokkestol for 60 rdl.

GRAVMINDER

Epitafier. 1) 1560. Boel Jeps Dotter, gift i 23 år med sognepræst Rasmus Olsen, den første præst, som indgik ægteskab, død 24. marts 1560. Rimet mindeskrift på papir i profilramme. Dokumentet er fornyet 1790 af degnen Martinus Diderich Wiberg, 1817 af I. Conrad og 1887 (den nuværende afskrift) af C. Jonsen. Ved opgangen til prædikestolen.

2) 1651, over præstepar, muligvis Niels Christensen Othsing (sognepræst 1641—57). Epitafiet synes oprindeligt at have udgjort topstykket til en bruskbarok altertavle i Henrik Werners manér. Over et gennemløbende postament, oprindeligt storgesims, lindes et rektangulært malerifelt mellem apostelhermer, til venstre Judas Thaddæus med spyd, til højre Thomas med vinkel. Den glatte gesims, hvis fremspringende kronliste støttes af småkonsoller, bærer et gennembrudt bruskværksornament mellem to siddende apostle, den ene er Judas med pengepung, den anden mangler attribut. Øverst står Kristus som Salvator mundi. Vinger med viltert bruskværk. Epitafiets træværk er renset og med lidt guld; på gesimsen står årstallet og på postamentet med nyere versaler »Regni Jesu Christi incola« (»indvåner i Jesu Kristi rige«). Maleriet⁷ (olie på træ, 85 x 70 cm) forestiller en præst og hans hustru i knælende stilling, halvt vendt mod hinanden. Manden, som har kraftigt brunt fuldskæg, er iført præstedragt; hustruen bærer sort kjole med hvid plisseret brystdug og stor, opstående krave, smalt, rynket forklæde og hvidkantet, kriget hue. Over mandens hoved står »Æt(atis) 48« (»i hans alders 48. år«) og over hustruen »Æt. 38«. I baggrunden er malet en niche med et alter, hvorpå står et krucifiks og to brændende lys; foroven Jehovanavn og et rødt draperi. Store afskalninger, især midt i billedet, er slet repareret. Vestligt på skibets sydvæg.

3) (Fig. 11). Iflg. præsteindberetningen 1706 opsat 1679 over sognepræsterne Rasmus Scharvin og Geert Mejer (sml. gravsten, s. 1186) og deres hustru Elisabeth Lassen (sml. †alterdug, s. 1176, og †vinkande, s. 1178). Det bruskbarokke snitværk er en efterklang af Henrik Werner. Et rektangulært maleri er indfattet i en ramme af bølgelister med gennembrudte draperier foroven og til siderne; midt på den øverste rammeliste sidder et stort englehoved. Vinger, topstykke og hængestykke består af helt udtrukne bruskværksslyng omfattende hel- og halvkartoucher. Vingerne bærer konsoller med figurer af Markus og Johannes, tilsvarende står på topstykket Matthæus og Lukas flankerende Kristus som Salvator mundi. Staffering fra 1747 med hvidt, rødt, grønt og guld. Et kronet akantusornament i topstykkets kartouche og to blomsterbuketter i vingerne halvkartoucher er muligvis en rest af den oprindelige staffering. I hængekartouchen står: »Renoveret Anno 1747«.

Maleriet⁸ (olie på lærred, 156 x 108 cm) viser Elisabeth Lassen mellem sine

to mænd (knæstykker) samt i forgrunden til venstre to sønner af første ægte-
skab (høftestykker) dygtigt skildret i et karakteristisk nedfaldende lys. Mæn-
dene er begge i ornat med pibekrave, kvinden i sort, brocheret kjole med
kniplingskrave og bærer hvidt, pibet hovedtøj. Drengene er i sorte frakker
med hvide kniplingshalsbind. Østligt på skibets nordvæg.

4) (Fig. f2). 1679. Tidligere livknægt hos Frederik 3., færgemand ved Gaa-
bense (Gobens) færge Friedrich Hårdtil og hustru Anna Maria von Wechlen.
Stort maleri i oval ramme bestående af en kraftig vulst mellem to bølgelister;
yderkanten er tæt besat med drejede småspir og udskårne liljer. Øverst på
rammen en konsol med et gennembrudt bøjlespir, og fornedet en hjerteformet
hængetavle endende i en drueklase. Smukt patineret staffering med sort,
grønt, rødt og guld; på rammens vulst er malet en vinranke. I hængetavlen
en pyntelig gylden frakturindskrift på tysk, ifølge hvilken epitafiet er opsat
2. august 1679.

Maleriet⁹ (olie på lærred, 200 x 160 cm), som skyldes en dygtig kunstner,
er af rent verdslig karakter; ægteparret sidder ved siden af hinanden i hel
figur. Manden, en face til højre, er stor og kraftig med langt, blondt hår;
han bærer sort dragt med hvidt kniplingshalsbind og holder en stor bred-
skygget hat i højre hånd, ved hans venstre side ses kårdehæftet. Hustruen,
ligeledes en face til højre, har sort kjole med bred kniplingskrave, hvide under-
ærmer og stort, hvidt forklæde; på hovedet bærer hun hvidt, pibet hovedsæt
og stor sort hat. I baggrunden til højre ses en søjle og foroven til venstre et
grønt draperi. På skibets nordvæg.

Gravsten. 1) 1616. Figursten over Hans Justesen (Johannes Justi), sogne-
præst i 15 år (1601—1616), død 3. juni anno Rødlig kalksten, 173x90 cm,
med randskrift på latin (reliefversaler). Under et svunget og knækket bueslag
båret af profilvendte englehoveder står en præst i ornat holdende kalk og
disk foran brystet. I buehjørnerne står årstallet 1616 og to skjolde, det ene
med bomærke og præstens initialer, det andet med bogstaverne I A D, for-
modentlig hustruens initialer. Stenen er knækket på skrå lidt under midten.
Samme værksted som gravsten nr. 2 i Stubbekøbing (s. 282) samt nr. 1 og 2
i Fejø (s. 880 f.). Indmuret i korets nordøstvæg.

2) O. 1641. Figursten over sognepræst Hans Nielsen Borre (Johannes Nicolai
Rorræs), provst i Nørre herred, død 6. jan. 1641, 50 år gl., og hustru Marie
Jochumsdatter (Maria Joachimi), død dominica rogationum (10. maj) 1640 i
sin alders 28. år. Gråblå ølandsk kalksten, 200 x 124 cm, med reliefversaler.
Ægteparret står i bedestilling, halvt vendt mod hinanden, under et dobbelt
bueslag, som bæres af små volutkonsoller. Mellem bueslagene er et lille kruci-
fiks og i de ydre buehjørner dødningshoved og timeglas. Under figurerne
findes den latinske gravskrift i et rektangulært skriftfelt og langs randen

skriftstedet Col. 3,4. Samme værksted som gravsten nr. 4 i Radsted (s. 998) m. fl. Indmuret i korets sydøstvæg.

3) 1686. Sognepræsterne Rasmus Pedersøn Scarvin, tillige provst i nørre herred, og magister Giert Albertsøn Mejer samt deres hustru Elizabet Lasson (sml. epitafium nr. 3, s. 1184). Blålig kalksten, 175 x 92 cm, med reliefversaler. Indskriften omgives af en primitiv rulleværkskartouche; i hjørnerne findes drueklaser og under gravskriften et timeglas mellem to dødningehoveder, alt meget ubehjælpsomt hugget. Nederst læses: »Anno 1686 den 27. [eller 22.] febru(ar)« samt en advarsel mod at forstyrre graven. Spor af staffering med rødt og guld. Indmuret i korets nordøstvæg.

4) O. 1780. Isaac Sidenius, sognepræst for Nørre Vedbye og Nørre Alslev i 29 år, provst i Falsters nørre herred, død 69 år gammel 15. dec. 1780 efter 42 års præstegerning, og hans første hustru Abild Maria Jensdatter. Rød kalksten, 227 x 108 cm, med fordybede versaler. Rejst opad tårnets sydmur.

5) O. 1804. Professor [Henrik Christopher] Glahn, sognepræst her i 24 år [død 21. juli 1804]. Grå, flammert marmortavle, 63 x 105 cm, med udtunget, profileret kant. Indskrift med fordybet kursiv. Indmuret i korets østmur.

6) O. 1815. Gjertrud Kirstine Glahn, født Egede, født 1748, død 1815. Gift med professor Glahn (nr. 5). Hvid marmortavle, 36 x 59 cm, med fordybede versaler. Indmuret under nr. 5.

7) O. 1843. Consistorialråd Ludvig Michael Lund, sognepræst for Nørre Vedbye og Nørre Ulslev(!) menigheder i 11 år, født 6. okt. 1771, død 11. marts 1843. Hvid marmortavle, 67x112 cm, med fordybede versaler. Indmuret i korets sydmur.

Muret begravelse under gulvet ved korets sydvæg, rimeligvis den begravelse, som Elisabeth Lassen tilholdt sig 1693¹⁰ (sml. epitafium nr. 3, s. 1184, og gravsten nr. 3, s. 1186); graven var dengang kun dækket af løse brædder. Den indeholder nu enkelte løse kistebrædder.

KILDER OG HENVISNINGER

Kirkeregnskaber 1630—80, regnskaber for Falster 1694—95, 1701 15, 1719—21 (stiftsøvrighedsarkivet, LA); Falsters gamle Rytterdistrikts Kirkeregnskaber 1680—1767 (RA). — Synsprotokol over Falsters nørre Herred 1803 23, 1824 32, Synsprotokol over Falsters søndre Herred, fortsat for nørre Herred 1833—44, Syn over Falsters Provsti 1845—55, 1856, 1857—70 (provstearkivet, LA). — Dokumenter og Breve for hele Stiftet 1579—1762, div. år (stiftsøvrighedsarkivet, LA). — Udskrift af Holms Samling (LA). — Præsteindberetning til Biskoppen 1706 (Gl. kgl. Saml. 2351 fol., kgl. Bibl.). — Museumsindberetninger af J. Kornerup 1868 (epitafiemalerier), M. Henriksen 1904 (kalkmalerier), N. J. Termansen 1930 (krucifiks), O. Norn 1942 og Aa. Rousell 1952.

S. Abildgaard: Notesbog I. 1756. S. 116 f. (NM). — J. J. A. Worsaae: Notesbog I. 1848.

S. 15 ff. (NM). — J. Kornerup: Notesbog III. 1868. S. 45 ff. (NM). — Henry Petersen: Notesbog VI. O.1895. S. 52f. (NM). — M. Mackeprang: Notesbog 1911, s. 7 ff. (NM).

¹ Frederik 1.s danske Registranter, s. 303. ² 3. maj 1767. Rentekammeret. Rytterdistrikternes Kontor. Bilag til kgl. Resolutioner, Nr. 23 (RA). ³ Sml. Skibbinge kirke i Præstø amt. DK. Præstø, s. 886. ⁴ Ved konservator N. J. Termansen. ⁵ Rhode II, 214. ⁶ Weilbachs Kunstnerleksikon. 3. udg. II, 361. ⁷ Danske malede Portrætter IX, 240. ⁸ Smst. s. 242 f. ⁹ Smst. s. 241 f. ¹⁰ Dok. og breve for hele stiftet.



Fig. 13. Nørre Vedby. Før 1796.