

# NYBY †KIRKE

SKANDERUP SOGN

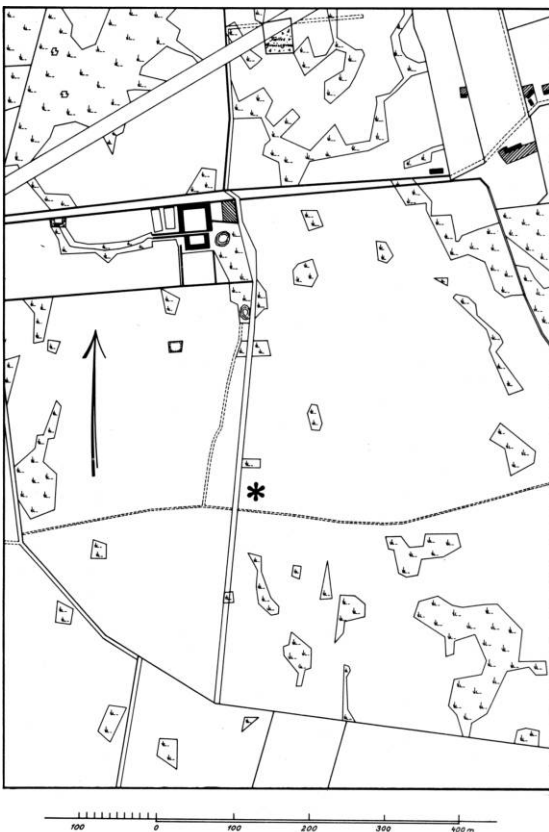


Fig. 1. Området ved Mallinggård i Skanderup sogn 1:10000. Opmålt 1804 af Christen Slebsagger. Kortet indbefatter mindre dele af jordene under Skanderborg ladegård (1804) og Gram by (1816). Kopieret 1987 af Jørgen Wichmann. Kirkens beliggenhed er markeret med en stjerne (\*). - *Map of the village, \* marks the site of the demolished church.*

Ved vejarbejder, der foregik på arealer øst for Skanderborg sø som forberedelse til bebyggelsen Højvangen, stødte man 1974 på rester af en indtil da ukendt kirkebygning.<sup>1</sup> Som følge af fundet ændredes byplanen, hvorved kirketomten kunne bevares som et grønt område, og den undersøgelse, som Nationalmuseet samme sommer foretog på stedet, havde kun en foreløbig karakter.<sup>2</sup> Ikke uden sandsynlighed er lokaliteten identificeret med landsbyen Nyby, der blev nedbrudt ved midten af 1500erne ved etablering af Skanderborg slots ladegårde.<sup>3</sup> Kirken nævnes hverken i regnskabet over kirkernes landehjælp 1524 eller i listen over afleverede klokker 1528-29<sup>4</sup> og er da antagelig nedrevet før denne tid.

På arealet nord for kirketomten anlægges fra 1986 efter tegning af landskabsarkitekten Ida Vestergård en annekskirkegård for Skanderborg.

Kirken har været rejst på en jævnt rundet bakkeknoled på toppen af det højtliggende terræn på østsiden af Skanderborg sø, hvorfor den i sin tid må have været synlig viden om. Den har befundet sig omtrent midtvejs mellem Stilling og Skanderup, nærmest sidstnævnte. Mere lokalt ligger kirkeruinen på sydsiden af Mallinggårdsvej, ca. 300 meter syd for Mallinggård, der indtil 1777 hed Østre ladegård.<sup>5</sup>

Af kirkegårdens grænser er ingen spor konstateret, men ved udgravningen 1974 så man syd og vest for kirken adskillige grave, hvoraf de fleste var svagt trapezformede barnegrave med afrundede ender; ingen blev nærmere undersøgt.

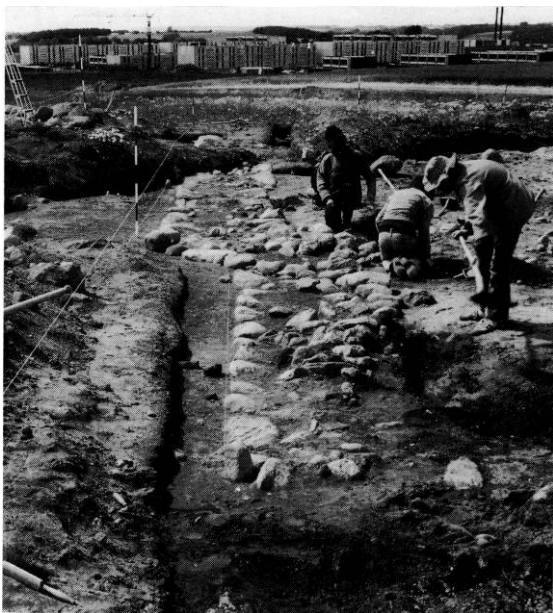


Fig. 2. Sydsidens fundering under frilæggelse, set fra øst. Morten Aaman Sørensen fot. 1974. - *The foundation of the south side of the church, seen from the east during excavation. The church was demolished already in medieval times.*

Kirken har bestået af kor og skib og i alt været 20,5 m lang. Skibets udvendige bredde har været 8,5 m, korets 7, dvs. størrelsen har stort set svaret til f.eks. nabokirken i Stilling (s. 2948). På en markstenssyld har den været rejst af frådsten, ligesom adskillige kirker i omegnen (jfr. f.eks.

Skanderup, s. 2884 og Fruering, s. 2978), men af murværket var kun rester af det nederste skifte bevaret i korets østgavl. En iøjnefaldende ændring i funderingens stenstørrelse i skibets sydside, omkring tre meter vest for triumfmuren, lader antage, at et byggestop er indtruffet under opførelsen.

Ved sonderingerne fandtes intet tegl, og man stødte ikke på levn af gulvlag eller bygningsenkeltheder.<sup>6</sup>

Orienteringen afviger godt 10° mod syd.

Redaktion ved Kjeld de Fine Licht 1988.

<sup>1</sup> Silkeborg avis 24. maj og 8. aug.; Aarhus Stiftstidende 6. juni, 27. juni og 20. okt.; Horsens Folkeblad 8. juni og 12. juli; Skanderborg Avis 8. aug., alle 1974.

<sup>2</sup> Indberetning ved Morten Aaman Sørensen 1975; Skbg. museum journ. nr. 14/74 og 47/86.

<sup>3</sup> KancBrevb. 17. juni 1573, jfr. K. Hansen: Beskrivelse over Skanderborg Bye og Slot, 1833, s. 20; Chr. Heilskov i ÅrbÅrhSt. XIV, 1921, s. 29; M. Vedsø i Skvæt VIII, 1975, s. 1-2. Landsbyen Højby har også været nævnt.

<sup>4</sup> Danske Magazin 4. rk. II, 40 og RA. Rtk. Rgsk. indtil 1559. Fortegnelser over indkrævede klokker 1528-29.

<sup>5</sup> Chr. Holtet: Blade af Skanderborg Bys Historie, Skbg. 1933, s. 56.

<sup>6</sup> Et brudstrykke af frådstenskvader, fundet 1980 ved Mallinggård og nu i Skbg. museum (inv. nr. 21/80), stammer muligvis fra kirken. Tre munkesten fra gårdens svinesti, samme sted (inv. nr. 20/80 a-c), sættes ikke i forbindelse med kirken.

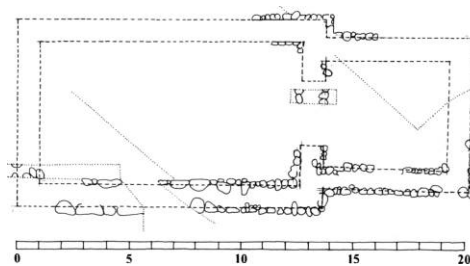


Fig. 3. Plan 1:300. Tegnet 1988 af KdeFL efter udgravningsplan ved Morten Aaman Sørensen 1974 i NM 2. afd. - *Ground-plan.*