

Nationalmuseets samlinger

2001

Nationalmuseet
September 2002

1.	Nationalmuseets samlinger	4
1.1	Målsætning	
1.2	Ressourcer	
1.3	Organisering af arbejdet med Nationalmuseets samlinger	
1.4	2001 i hovedtræk	
2.	Indsamling	11
2.1	Status	
2.2	Aktiviteter i 2001	
2.3	Planer for de kommende år	
3.	Genstandsregistrering	15
3.1	Aktiviteter i 2001	
3.2	Planer for de kommende år	
4.	Konservering	18
4.1	Status	
4.2	Aktiviteter i 2001	
4.3	Planer for de kommende år	
5.	Magasinerings	25
5.1	Status	
5.2	Aktiviteter i 2001	
5.3	Planer for de kommende år	
6.	Danefæsagsbehandlingen 2001	29
6.1	Sagsbehandlingen af danefæ	
6.2	Status og aktiviteter i 2001	
6.3	Perspektiver for 2002	
7.	Udlån og uddeponeringer	32
7.1	Status og aktiviteter i 2001	
7.2	Planer for de kommende år	
8.	Sikring mod brand, tyveri og hærvæk	34
9.	Oldtidssamlingen	36
	Aktiviteter i 2001	
	Planer for de kommende år	
10.	Middelalder- og Renæssancesamlingen	41

	Aktiviteter i 2001.....	
	Planer for de kommende år.....	
11.	Nyere Tids Samling	47
	Aktiviteter i 2001.....	
	Planer for de kommende år.....	
12.	Frilandsmuseet	51
	Aktiviteter i 2001.....	
	Planer for de kommende år.....	
13.	Frihedsmuseet	56
	Aktiviteter i 2001.....	
	Planer for de kommende år.....	
14.	Møntsamlingen	58
	Aktiviteter i 2001.....	
	Planer for de kommende år.....	
15.	Etnografisk Samling	60
	Aktiviteter i 2001.....	
	Planer for de kommende år.....	
16.	Antiksamlingen	64
	Aktiviteter i 2001.....	
	Planer for de kommende år.....	
17.	Marinarkæologisk Samling	66
	Aktiviteter i 2001.....	
	Planer for de kommende år.....	

III Bilag

A	Kvantitativ og kvalitativ statistik for registreringsforholdene i museets enkelte samlinger	69
B	Samlingernes andel af Bevaringsafdelingens konserveringsfaglige tjenstlige timer fordelt på sager	72

1. Nationalmuseets samlinger

Begrebet "Nationalmuseets samlinger" er først og fremmest defineret ud fra genstandssamlingerne, som er selve museets rygrad. Men samlingerne af bøger, arkivalier, fotos, tegninger, billeder af enhver art m.m. er fuldt så væsentlige for det, der er samlingernes formål: at være udgangspunkt og dokumentation for erkendelsen af den menneskelige kulturhistorie.

Nationalmuseets samlinger rummer en enestående bredde, der principielt gør det muligt at belyse kulturhistorien med genstande fra alle egne af kloden, fra alle tider og i alle materialer og materialekompositioner.

Lokaliseringen af samlingerne

Museets samlinger er lokaliseret på en række forskellige adresser i København og Lyngby (Brede og Ørholm). Under 10% af samlingerne er udstillet, mens resten - dvs. mere end 90% - opbevares på magasiner:

- I Prinsens Palais i København er udsnit af de danske samlinger udstillet til belysning af oldtiden, middelalderen og renæssancen og siden december 2001 også nyere tids historie. Det vil sige at Danmarks historie nu er belyst i Prinsens Palæ fra de første indvandrede rensdyrjægere for ca 12.000 år siden til i dag. De store, ikke udstillede dele af disse samlinger er magasineret i Prinsens Palais, i Ørholm og Brede.
- På møntområdet rummer Prinsens Palais såvel en fyldig udstilling som magasin.
- Frihedsmuseets udstilling og magasin findes på Esplanaden i København, idet der dog også på dette område er mindre magasiner i Brede.
- På Frilandsmuseet i Lyngby er en del genstande udstillet i museumsbygningerne, men de fleste genstande findes dog magasineret i bygninger på Frilandsmuseets areal.
- Såvel Antiksamlingens som Etnografisk Samlings udstillinger befinder sig i Prinsens Palais, hvor begge samlinger tillige har magasiner. Størstedelen af de magasinerede museumsgenstande fra Etnografisk Samling findes i magasiner i Brede. En mindre del af begge samlinger er desuden anbragt i magasiner i Ørholm.

Samlinger på Nationalmuseet og øvrige kulturhistoriske museer

Nationalmuseet indsamler genstande og andre vidnesbyrd, der kan belyse kulturens udvikling fra dens oprindelse til vor tid. Nationalmuseet er den kulturhistoriske hovedsamling for såvel det danske som det internationale område. Senest er museets indsamlingspolitik defineret i 1993.

Nationalmuseet søger at koordinere sin indsamling med landets øvrige kulturhistoriske museer, men et egentligt forpligtende samarbejde på området findes ikke udmøntet i aftaleordninger eller lignende. Nationalmuseet undlader således at indsamle systematisk på områder, hvor det vides, at specialmuseer er aktive (f.eks. Handels- og Søfartsmuseet, Tøjhusmuseet, Teknisk Museum, Jagt- og Skovbrugsmuseet

m.fl.) ligesom der gennem samarbejdsfora jævnligt er kontakt med de øvrige kulturhistoriske museer omkring koordinering af indsamling på en række områder.

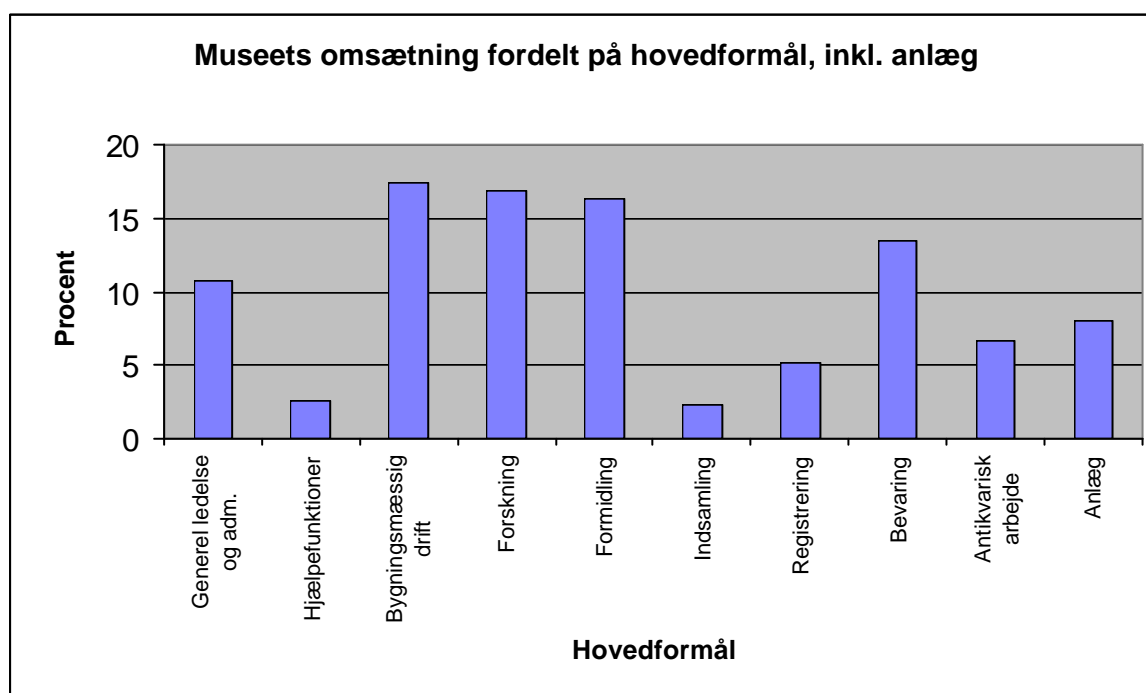
1.1 Målsætning

Nationalmuseets samlinger - der i omfang og kvalitet er enestående, også internationalt set - er udgangspunkt for den musealt forankrede erkendelse af kulturhistorien. Samlingerne skal derfor i kraft af deres bevaring, registrering og magasinering i videste forstand være tilgængelige for forskning og formidling.

1.2 Ressourcer

Nationalmuseet havde i 2001 en samlet omsætning på 275,2 mio. kr (inkl. anlægsudgifter). Ses der bort fra anlæg, udgjorde udgifterne til samlingsformål 23 % af museets bruttoudgifter eller ca. 58 mio. kr. I denne rapport redegøres overvejende for de aktiviteter og resultater, der er affødt af de anvendte ressourcer til samlingsformål, men også for nogle af de anvendte ressourcer til antikvarisk arbejde (danefæsagsbehandlingen, og ekstern konserveringsvirksomhed). Rapporten er således koncentreret om museets indsamling, genstandsregistrering, konservering og magasinering, danefæsagsbehandling samt udlån og uddeponering. En tilføjelse til dette års rapport er kapitlet om sikring af museets samlinger.

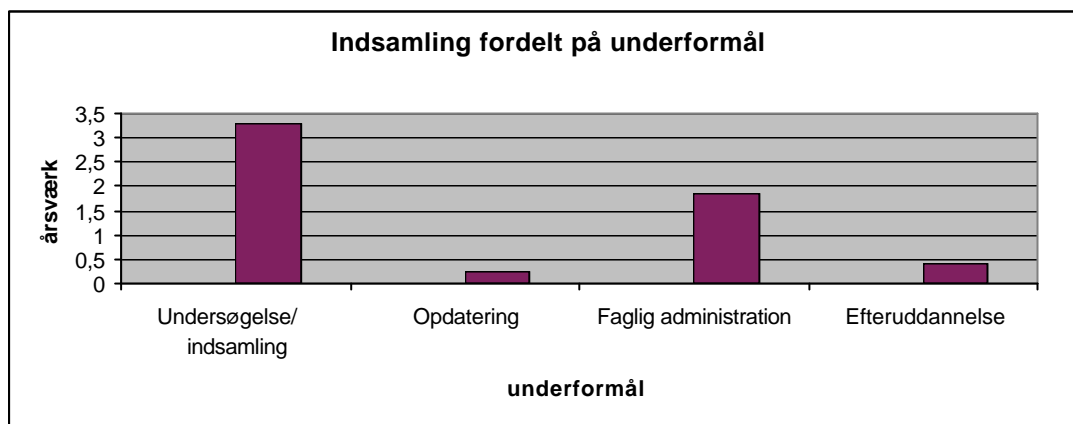
Figur 1.2.1.



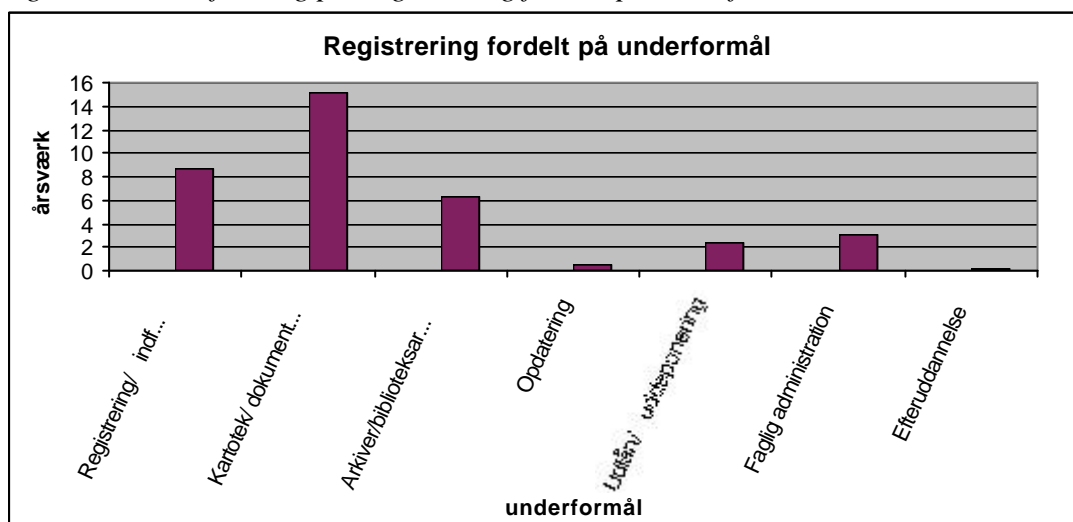
Museets udgifter til samlingsformål og antikvarisk arbejde finansieres dels af en finanslovsbevilling og dels af tilskud. Tilskuddene udgjorde i 2001 6,5 mio. kr. fra såvel offentlige som private donorer og blev givet til blandt andet køb af genstande, opførelse af bygninger på Frilandsmuseet samt øvrige erhvervelser.

Museet har i 2001 foretaget tidsregistrering af medarbejdernes arbejdstid fordelt på formål. Ifølge tidsregistreringen er der anvendt 163 årsværk på samlingsarbejdet (indsamling, registrering og bevaring). Fordelingen fremgår af figur 1.2.2.

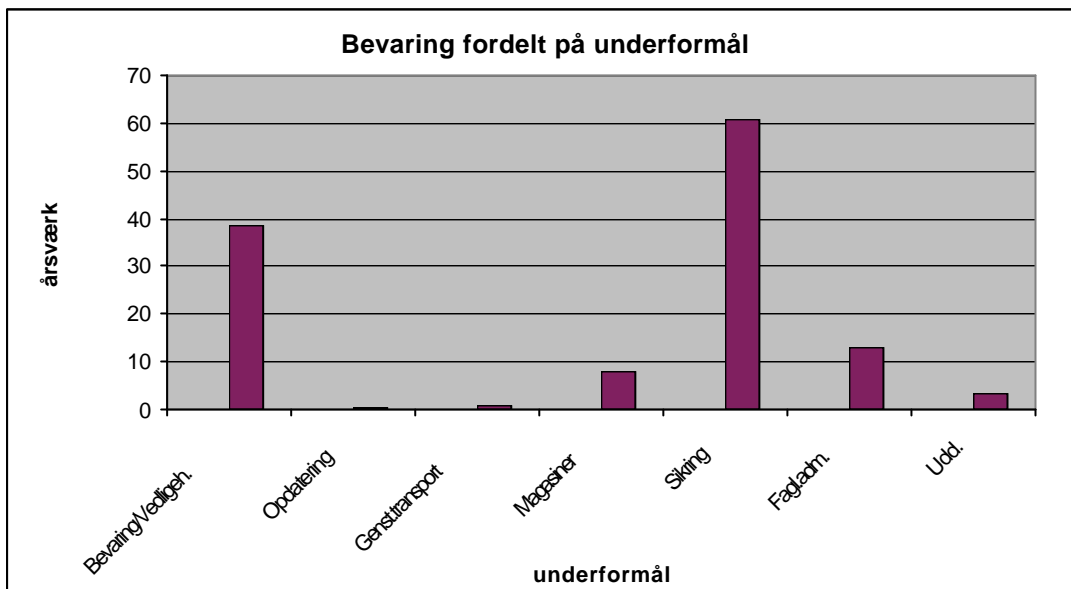
Figur 1.2.2. Tidsforbrug på Indsamling fordelt på underformål



Figur 1.2.3. Tidsforbrug på Registrering fordelt på underformål

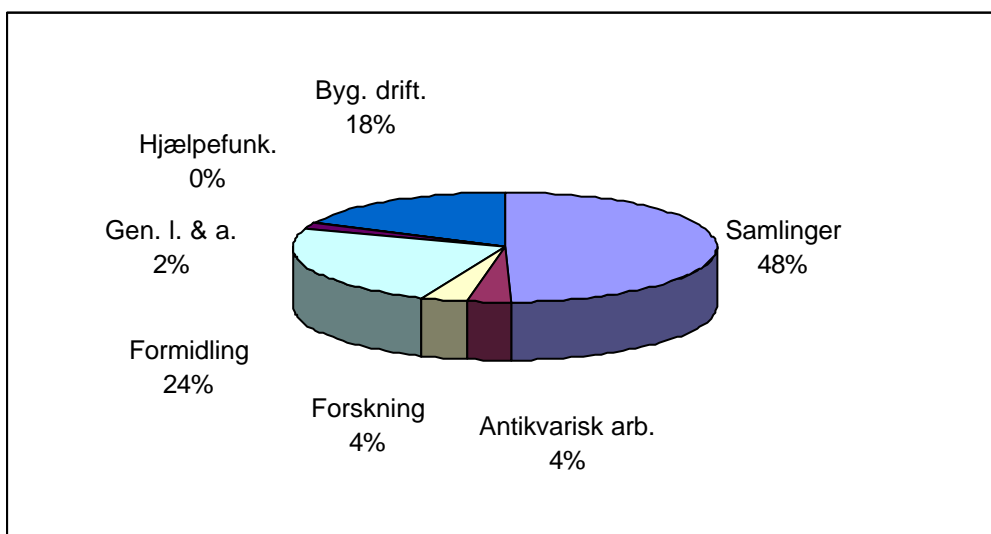


Figur 1.2.4. Tidsforbrug på Bevaring fordelt på underformål



Desuden er der til de to antikvariske formål som indgår i denne rapport anvendt følgende medarbejderressourcer. Danefæadministration 1,3 årsværk og ekstern konserverings-/bevaringsvirksomhed 25,9 årsværk.

Figur 1.2.3. Nationalmuseets etagekvadratmeter fordelt på hovedformål



Figur 1.2.3. viser fordelingen af etagekvadratmeter på hovedformål. Samlingerne lægger beslag på 48 % af museets samlede bygningsmasse på 114.000 kvm, og hovedparten af udgifterne til bygningsmæssig drift vil kunne henføres til dette formål.

1.3 Organisering af arbejdet med Nationalmuseets samlinger

Det systematiske arbejde med indsamling, registrering, konservering og magasinering af samlingerne foregår i samspil mellem en række faglige afdelinger og enheder på museet:

Indsamlingen af genstande forestås først og fremmest af museets Danske Afdeling og Udenlandske Afdeling, der - foruden indsamling - også forsker i og deltager i formidling af genstande og samlinger fra bestemte historiske perioder og geografiske regioner .

Dokumentationsgruppen blev i 2001 dannet på baggrund af en organisatorisk omlægning af Dokumentationscentret. Dokumentationsgruppen varetager primært udviklingen og vedligeholdelse af applikationer der anvendes til genstandsregistrering.

Bevaringsafdelingen har ansvaret for den konserveringsfaglige behandling af museets samlinger.

Magasinsekretariatet forestår administration og drift af museets magasiner.

Det samlede arbejde med museets samlinger er således i meget høj grad et tværfagligt anliggende. Nationalmuseets direktion har derfor nedsat Samlingsudvalget, der har deltagelse af repræsentanter fra de afdelinger og enheder, som er involveret i de forskellige sider af samlingsarbejdet. Udvalget har til opgave at indsamle og opdatere den viden, der er fornøden for at skabe overblik over samlingernes tilstand. Udvalget skal udarbejde forslag til den kulturhistoriske prioritering af samlingsarbejdet, som sikrer at museets ressourcer på samlingsområdet anvendes bedst muligt i relation til samlingernes brug ved forskning og formidling.

I løbet af 2002 vil Museets direktion tage stilling til et forslag fra Bevaringsafdelingen om oprettelse af en sektion til varetagelse af "Collection Management". Forslaget rummer en styrkelse og sammenlægning af de funktioner, der direkte har med genstandshåndtering at gøre.

1.4. 2001 i hovedtræk (sammenfatning af rapporten)

Indsamling

Nationalmuseet indsamler genstande og andre vidnesbyrd, der kan belyse kulturens udvikling fra dens oprindelse til vor tid. Nationalmuseet er kulturhistoriske hovedsamling for såvel det danske som det internationale område.

For dansk arkæologis vedkommende finder en løbende tilvækst til samlingerne sted som følge af: nødduggravninger for Rigsantikvaren, ved selvvalgte forskningsudgravninger, ved bestemmelserne om aflevering af marine fund, ved arkæologiske udgravninger i og ved kirkerne, ved bygningsarkæologiske undersøgelser af kirkebygninger samt ved danefæbestemmelserne.

En række definerede kerneområder samt udstillingsvirksomheden er udgangspunktet for museets indsamling på nyere tids område. Det materiale, der indsamles på museet, er i høj grad orienteret mod enkeltpersoners levede liv. I de senere år har dragt- og kropskultur, bygnings- og boligkultur, fritidskultur, produktions- og arbejdsliv, offentligt liv samt besættelsestidens historie fra 1940-45 været kerneområder i indsamlingen.

Registrering

2001 blev præget af ønsket om teknisk konsolidering af det eksisterende GenReg-system, der anvendes af samlingerne til genstandsregistrering, men også af en vigtig udbygning af systemets funktioner.

Analysearbejdet vedr. et nyt GenReg-system, der blev igangsat i 2000, afsluttedes med en samlet beskrivelse. Et oplæg der overordnet beskriver det nye system - FællesGenReg - blev ved udgangen af året sendt til høring hos de berørte parter på Nationalmuseet, som baggrund for at direktionen i løbet af første kvartal 2002 kan træffe en beslutning vedr. udviklingen.

I skemaet herunder vises aktiviteten vedrørende GENREG-registrering for alle samlinger i 2001. I Bilag a ses talmaterialet uddybet.

Figur 1.4.1

Samlet genstandsregistrering	Oldtid	Middelalder	Mønt	Nyere Tid	Frihed	Friland	ES	Antik	NMU	I alt
Status primo 2001	154.623	64.446	0	299.246	11.252	44.824	98.053	38.310	0	710.754
Aktivitet 2001	3.630	4.275	0	1.697	78	82	556	2	0	10.320
Status ultimo 2001	158.253	68.721	0	300.943	11.330	44.906	98.609	38.312	0	721.074

Konservering

Museets indsats for konservering af samlingerne påvirkes af en række andre aktiviteter på museet. Udstillingsvirksomheden samt indsamling og erhvervelser af genstande udløser løbende et konserveringsbehov, som ikke nødvendigvis falder sammen med museets overordnede prioritering af, hvilke genstande og samlinger, der har det største behov. Museet har i de senere år tilstræbt en forøgelse af konserveringsindsatsen overfor bl.a. de magasinerede dele af samlingerne mod en mere begrænset anvendelse af konserveringsressourcer til udstillingerne.

I 2001 blev der anvendt mange ressourcer på konservering, klargøring og opstilling af genstande til Nationalmuseets store permanente udstilling "Danmarkshistorier", så her kunne strategien med konservering af flere genstande fra magasinerne ikke gennemføres.

År 2001 blev det år i museets historie, hvor der blev registreret flest angreb af skadedyr i museets bygninger - både i kontorer, magasiner og udstillinger. Dette resulterede i en målrettet indsats med undervisning af over 140 af museets medarbejdere og øget fokusering på rengøringsrutiner og genstandshåndtering.

Magasinering

Museets overordnede planer om at forbedre samlingernes opbevaringsvilkår, ved at flytte en række af museets magasiner fra utidssvarende forhold i København til tidssvarende magasin-forhold i Brede og Ørholm er fortsat styrende for magasinarbejdet. I 2001 er der blandt andet arbejdet med følgende:

- Klargøring af magasiner til pladsregistrering.
- Sikkerhedsfotografering.
- Databaser: Plads.Reg., Mag.Reg.
- Overflytning af PEG-konserverede genstande fra KGH til containere på Virumgård

Udpakning af genstande, i Ørholm Jernalder og Stenalder, fra tidligere magasiner i Prinsens Palais. Nyere Tids Samling Håndværk og Industri. Etnografisk Samling, udpakning af museumsgenstande i Brede fra Kina, Japan, Korea, Bagindien og Amerika.

- Bekæmpelse af insektskadedyr på museet
- Fremtagning af genstande til brug for udstillinger mv.

Danefæsagsbehandling

Tilgangen af danefæ er en ikke-styrbar faktor. Tidligere var det primært findernes held og opmærksomhed, der var udslagsgivende for, hvor mange stykker danefæ, der indkom årligt. I dag afhænger fundmængden i høj grad af den entusiasme og iver, der udvises af mange amatørarkæologer og metaldetektorbrugere.

Den gennemsnitlige behandlingstid var i 2001 10 måneder, hvilket er en stigning på godt 2 mdr. i forhold til 2000 (gnsn. 7,8 mdr.). Yderpunkterne i behandlingen er hhv. 27 mdr. for 5 sager og under 1 md. for 6 sager. 27 sager er behandlet inden for 3 mdr. Forsinkelsen i sagsbehandlingen skyldes bl.a. de mængdemæssigt krævende indleveringer fra et par lokalmuseer, øget administrativt arbejde i forbindelse med Nationalmuseets arkæologiske ansvar for dele af Vestsjællands amt og fra medio 2001 også Københavns amt, samt knaphed på personaleressourcer.

Udlån og uddeponeringer

Nationalmuseet har i 2001 imødekommet 168 anmodninger om udlån eller uddeponeringer til såvel udenlandske som indenlandske museer og kulturinstitutioner.

2. Indsamling

Nationalmuseet indsamler genstande og andre vidnesbyrd, der kan belyse kulturens udvikling fra dens oprindelse til vor tid. Nationalmuseet er kulturhistoriske hovedsamling for såvel det danske som det internationale område.

Senest er museets indsamlingspolitik defineret i 1993.

I bemærkninger til Museumslovens § 11 udarbejdet i 2000, findes i stk. 2 følgende definition på indsamling, som Samlingsudvalget har vedtaget skal være gældende for Nationalmuseet politik på indsamlingsområdet: *De genstande, der er erhvervet til samlingen, dvs. købt af museet, overdraget museet som gave eller erhvervet gennem indsamling eller udgravninger, udgør museets samling. Genstande, der indgår i samlingen, skal inventariseres, dvs. nummereres og registreres, hurtigst muligt efter modtagelse.*

Genstande, der endnu ikke har været underkastet nummering og registrering, udgør en del af museets samling, når indlemmelse er besluttet, og genstandene befinder sig i museets varetægt. Genstande, der overvejes indlemmet i samlingen og som et led i denne proces befinder sig i museets varetægt, betragtes som deposita og registreres som andre deposita i overensstemmelse hermed.

Det gælder som en altovervejende hovedregel, at museerne kun erhverver værker og genstande med henblik på indlemmelse i samlingen. Hvor der imidlertid ved gave eller køb er tale om en samlet erhvervelse, der omfatter dels genstande, som museet ønsker at indlemme i samlingen, dels genstande, som ikke ønskes indlemmet, skal disse sidste ikke indgå i museet, men afhændes umiddelbart (ved salg eller gave mv.), således at der ikke er tale om udskillelse fra museets samling.

Genstande, der anvendes til undervisningsbrug eller demonstration, og som er erhvervet til dette formål, betragtes ikke som en del af samlingen. Tilsvarende gælder for demonstrationsmodeller.

Bestemmelserne i Museumslovens § 11 og § 14, stk. 1, nr. 10 hindrer ikke, at museet kan foretage undersøgelse af en genstand, selv om konsekvensen er, at man må foretage en ødelæggelse af den for at kunne foretage eksempelvis en kulstof 14- analyse.

I kraft af det almindelige over- /underordningsprincip er det anset for overflødigt at have en særskilt bestemmelse om, at kulturministeren kan udarbejde nærmere retningslinier for de statslige museers uddeponeringer (jf. den gældende lovs § 5 stk. 2) Ved uddeponeringer kan museerne stille krav til sikring efter konkret vurdering. Uddeponerede genstande eller værker indgår fortsat som en del af museets samlinger, og det er museets ansvar, at genstandene opbevares under sikringsmæssigt forsvarlige forhold.

2.1 Status

Tilgangen af genstande til museets samlinger sker ad flere kanaler, og i det følgende gennemgås de hovedelementer, der indgår i såvel den almindelige indsamlingspraksis som i den vedtagne indsamlingspolitik.

Dansk arkæologi

En løbende tilvækst til samlingerne finder sted som følge af: nøddugravninger for Rigsantikvaren, ved selvvalgte forskningsudgravninger, ved bestemmelserne om aflevering af marine fund, ved arkæologiske udgravninger i og ved kirkerne, ved bygningsarkæologiske undersøgelser af kirkebygninger samt ved danefæbestemmelserne.

For Nationalmuseet, ligesom for en række øvrige museer, er det en særlig forpligtelse gennem arkæologisk undersøgelse at sikre kildemateriale, som ellers vil blive tilintetgjort. Styrende for indsamling og undersøgelser er den videnskabelige problemstilling, viden om undersøgelsesmulighederne samt den ødelæggelsestrussel, som et arkæologisk objekt kan være udsat for. Nationalmuseet arbejder derfor på at sikre fundsammenhænge, der kan give væsentlig information af videnskabelig betydning, gennem undersøgelse. Det sker både indirekte ved deltagelse i det koordinerende arbejde i Det Arkæologiske Nævn, og direkte ved iværksættelse af enkeltundersøgelser eller større undersøgelsesprogrammer.

De senere års mange metalfund fra yngre jernalder, vikingetid og middelalder, der skyldes brugen af metaldetektorer, har åbnet nye muligheder for lokalisering og undersøgelse af bebyggelser m.m.

Systematisk arkæologisk indsamling alene med det formål at øge antallet af genstande i samlingerne finder derimod stort set ikke sted.

Nyere Tid i Danmark

En række definerede kerneområder samt udstillingsvirksomheden er udgangspunktet for museets indsamling på nyere tids område. Det materiale, der indsamles på museet, er i høj grad orienteret mod enkeltpersoners levede liv, hvorfor det har en udpræget kvalitativ karakter. Herved adskiller det sig fra - og kompletterer - det statistiske materiale af mere kvantitativ karakter, som enten produceres af samfundsforskningen eller lagres i de offentlige arkiver.

I de senere år har dragt- og kropskultur, bygnings- og boligkultur, fritidskultur, produktions- og arbejdsliv, offentligt liv samt besættelsestidens historie fra 1940-45 været kerneområder i indsamlingen.

Den største udfordring i denne forbindelse er den mobile tidsgrænse. Denne stadige forskydning af den øvre tidsgrænse for nyere tids kulturhistorie betyder, at man i princippet aldrig vil kunne standse indsamlingen, men altid må være ajour med udviklingen helt op til samtiden.

Tidligere forstod man ved nyere tid primært perioden frem til o. 1900, eller tiden før fabriksproduktion og massekultur gjorde alt "ensartet" og kulturhistorisk værdiløst. Den opfattelse er dog for længst forladt, men den har bevirket, at der er ret store huller i samlingerne fra dette århundrede. Huller som vil blive meget vanskelige at dække for visse perioders og fænomeners vedkommende. Derfor rettes indsamlingen nu mod industrisamfundets kulturarv i bred forstand.

Tidligere var målet den totale samling eller en så repræsentativ og landsdækkende samling som mulig. I dag er det største metodiske problem afgrænsning eller den rette udvælgelse: museet skal ikke have det hele, men det "rigtige". Undersøgelse og dokumentation er derfor en forudsætning for at kunne træffe de rigtige valg og dermed undgå overflødig indsamling. I modsætning til før lægges vægten nu på det, der er karakteristisk for tiden, d.v.s. enten det almindelige og typiske eller det stil- og modeprægede og mindre på det unikke og specielle. Det vigtigste er, at de ting, der indsamles, afspejler væsentlige fænomener i tiden.

Et nyt aspekt er f.eks., at genstandene tillægges forskellige betydninger. De kan være dele af en naturlig helhed, bruges faktisk eller symbolsk. Sybolladede genstande og spektakulære genstande vil især få betydning i udstillingssammenhæng.

Repræsentativitet

Museumsloven pålægger Nationalmuseet at "anlægge og opretholde repræsentative samlinger" for den danske kulturs vedkommende. Repræsentativiteten er et krav, der opfyldes i forskellig grad af de enkelte samlinger, afhængigt af samlingens emne og formål.

Den Kgl. Mønt- og Medaillesamling er fuldstændig repræsentativ, hvad angår danske mønter, idet den besidder mindst ét eksemplar af alle møntpræg, der kendes fra Danmark. Danefæbestemmelserne og pligtafleveringerne sikrer, at Møntsamlingen også i fremtiden kan være repræsentativ.

På marinarkæologiens område, specielt hvad angår båd- og skibsfund fra oldtid og middelalder, stræbes der efter at opbygge en repræsentativ samling, som illustrerer udviklingen af fartøjer fra de ældste tider.

For arkæologiens vedkommende drejer repræsentativiteten sig ikke kun om genstandstyper, men også om typer af fund og fundsammenhænge. De arkæologiske samlinger er repræsentative, hvis fundene, de rummer, illustrerer den nuværende viden og de aktuelle arkæologiske og kulturhistoriske problemstillinger. Som følge af museumsvesenets udbygning i de sidste 25 år, hvor de fleste lokal- og specialmuseer er blevet styrket, og nye institutioner er kommet til, vil det næppe i fremtiden være realistisk - endsige hensigtsmæssigt - om Nationalmuseet stadig skulle være forpligtet til at anlægge repræsentative samlinger.

Specielt indenfor den nyeste tid, hvor genstandsmængden er så overvældende og samfundets forandringer så hastige, kan selv landets hovedmuseum ikke være i stand til at samle repræsentativt ind - i hver fald ikke, hvis man derved forstår, at museet skal besidde eksemplarer af samtlige væsentlige genstandstyper og variationer af disse.

Men det er indlysende, at Nationalmuseet både for de ældre perioders vedkommende og for den nyeste tid skal bidrage til at opfylde repræsentativiteten på landsplan. Dette søges opnået gennem samarbejde og arbejdsdeling med de øvrige museer i kraft af en aktiv forskningsindsats, der kan være med til at bane nye veje.

Frem for at sprede ressourcerne ud over hele det kronologiske forløb og ud over hele kulturhistoriens mange facetter har museet valgt at koncentrere sine kræfter om udvalgte kerneområder.

På den baggrund deltager museet aktivt i de faglige koordinerende organer indenfor museumsvesenet.

De udenlandske samlinger

Hvor museet gennem den nuværende museumslov (fra 1989) er pålagt at anlægge repræsentative danske samlinger, gælder noget sådan ikke for museets udenlandske samlinger: Etnografisk Samling, Europasamlingen og Antiksamlingen. Målet med indsamlingspolitikken i de udenlandske samlinger er gennem nyanskaffelser at søge at supplere samlingerne, hvor man i forvejen står stærkt, frem for at etablere repræsentative samlinger ved at dække områder, hvor der er store mangler i samlingen. Der indsamles

fortrinsvis genstande som er typiske for den pågældende periode og region. Den aktive indsamling er i mange tilfælde del af et forskningsprojekt og ofte rettet mod senere formidlingsaktiviteter.

2.2 Aktiviteter i 2001

Omfanget af nyindførte genstandsnumre på Nationalmuseet i 2001 fremgår af nedenstående tabel 2.2.1.

Tabel 2.2.1

Indsamling	Danske samlinger	Udenlandske samlinger	2001 i alt	2000	1999	1998	1997
Nyindført Danefæ 1	2.282		2.282	2.264	1.994	2.507	2.650
Øvrige nyindførte genstandsnr.	10.318	2	10.320	2.729	9.514	3.252	8.102
I alt				4.993	11.508	5.759	10.752

I praksis er der en forskydning mellem det tidspunkt, hvor genstandene tilgår museet i forbindelse med en udgravningsaktivitet, som afleveret danefæ eller som erhvervelse i øvrigt og så det tidspunkt, hvor genstanden indføres på museet, d.v.s. tildeles et endeligt inventarnummer. Det betyder, at den årlige opgørelse af museets indsamling ikke er mål for hvor mange genstande, der i det enkelte år - rent fysisk - er tilgået museet, men viser i hvilket omfang det indsamlede materiale rent administrativt har fået status som en del af museets samling.

2.3 Planer for de kommende år

Indsamlingspolitikken for museets danske og udenlandske samlinger vil ikke ændre sig væsentligt i de kommende år, men vil tage udgangspunkt i de strategier, som er skitseret i afsnit 2.1

1 Der redegøres i kapitel 6 for status og aktiviteter vedrørende danefæbehandlingen.

3. Genstandsregistrering

Indledning

2001 blev præget af ønsket om teknisk konsolidering af det eksisterende GenReg-system, der anvendes af samlingerne til genstandsregistrering, men også af en vigtig udbygning af systemets funktioner.

Analysearbejdet vedr. et nyt GenReg-system, der blev igangsat i 2000, afsluttedes med en samlet beskrivelse. Et oplæg der overordnet beskriver det nye system - FællesGenReg - blev ved udgangen af året sendt til høring hos de berørte parter på Nationalmuseet, som baggrund for at direktionen i løbet af første kvartal 2002 kan træffe en beslutning vedr. udviklingen.

3.1. Aktiviteter i 2001

Driftoptimering:

- Omlægning af GenReg til Microsoft SQL Server, idet målet er fra 1. kvartal 2002 at have udfaset Microsoft Access som back-end for de samlingsspecifikke GenReg-databaser.

Videreudvikling af GenReg-applikationen:

- Udvikling af et program der sammenkæder eksternt digitalt optagne billedfiler (i modsætning til atelieroptagelser) med et genstandsnummer.
- Udvikling af et program til håndtering af genstande i en hierarkisk struktur.
- Kopieringsmodul til GenReg, som gør det muligt ved hjælp af en skabelon, samlet at registrere mange ensartede genstande, som ellers manuelt skulle registreres enkeltvist.

Datakvalitet:

- Korrekturprojekter og sammenlægning af data.

Nyudvikling:

- Analyse og beskrivelse af et nyt genstandsregistreringssystem (FællesGenReg), der er baseret på en central database med tilhørende funktionsrettede brugergrænseflader.
- Udvikling af skærbilleder (prototype) til KerneGenReg.

Anden udvikling:

- Udvikling af databaser til forskningsprojekter.
- Database til håndtering af administrative oplysninger i forbindelse med Kunstammerprojektet.

3.2 Planer for de kommende år

I de kommende år vil der være fokus på udviklingen af FællesGenReg. Dette vil, udover selve den tekniske udvikling, også indebære en fastlæggelse af niveauet for en række fælles standarder og procedurer vedr. genstandsregistrering og -håndtering

Hvis man sammenligner FællesGenReg med det eksisterende GenReg-system, så er fordelene ved FællesGenReg:

- At nye/ændrede data altid vil være realtidsanvendelige, idet de lægges ned i den fælles database. Man skal således ikke mere kopiere data manuelt fra én database til en anden.

- At datamængden er fælles og derfor kan anvendes på tværs, f.eks. i søgefunktioner. Hver samling 'ejer' dog stadig deres eget subset af data, og fastsætter selv adgangsniveauet (læse-, skrive- og sletterettigheder) for den enkelte bruger.
- At FællesGenReg afvikles på baggrund af et sæt fælles standarder, der sikrer en bedre og mere ensartet kvalitet af data. F.eks. sikrer en fælles standard for magasin stamdata en entydig placering.
- Bedre performance, da FællesGenReg afvikles på SQL Server, der kan håndtere kombinationen af store datamængder og mange samtidige brugere.
- At der er skabt overblik over funktionerne på tværs af systemet, fordi brugergrænsefladerne kan integreres, er ensartet designet, og umiddelbart kan anvendes af enheder/samlinger uden speciel tilretning.
- At back-up og sikkerhedskopiering forenkles og rationaliseres, hvorved risiko for datatab formindskes.
- At videreudvikling og vedligehold forenkles ved kun at skulle udføres på ét system. (F.eks. vedligeholdes alle brugergrænsefladerne ud fra en generisk brugergrænseflade).

FællesGenReg's opbygning.

Alle data opbevares i en central database – 'den store gryde', modsat det eksisterende GenReg-systems samlings-specifikke databaser. Hvad den enkelte bruger kan smide i gryden, eller fiske op igen, håndteres af en brugergrænseflade. Brugergrænsefladen er således de skærmbilleder, hvormed brugeren kan indlægge, søge/printe eller ændre eksisterende data. I hvilken udstrækning dette er muligt fastsættes af de rettigheder den enkelte bruger/brugergruppe har fået tildelt.

Brugergrænsefladerne er opdelt i følgende funktionelle områder:

KerneGenReg: I KerneGenReg registreres primært de kulturhistoriske faglige data om museets genstande ifm fremstillings-, brugs-, fund- og accessionsoplysninger.

UdstillingsReg: I UdstillingsReg sammenknyttes genstande med oplysninger om over-, undertema, udstillingsrum, samt montrenummer. Udstillingstekster af forskellige typer kan ligeledes tilføjes genstandene

PladsReg: I PladsReg registreres genstandenes placering, typisk inden for kategorierne magasin, udstilling, udlån eller deponering.

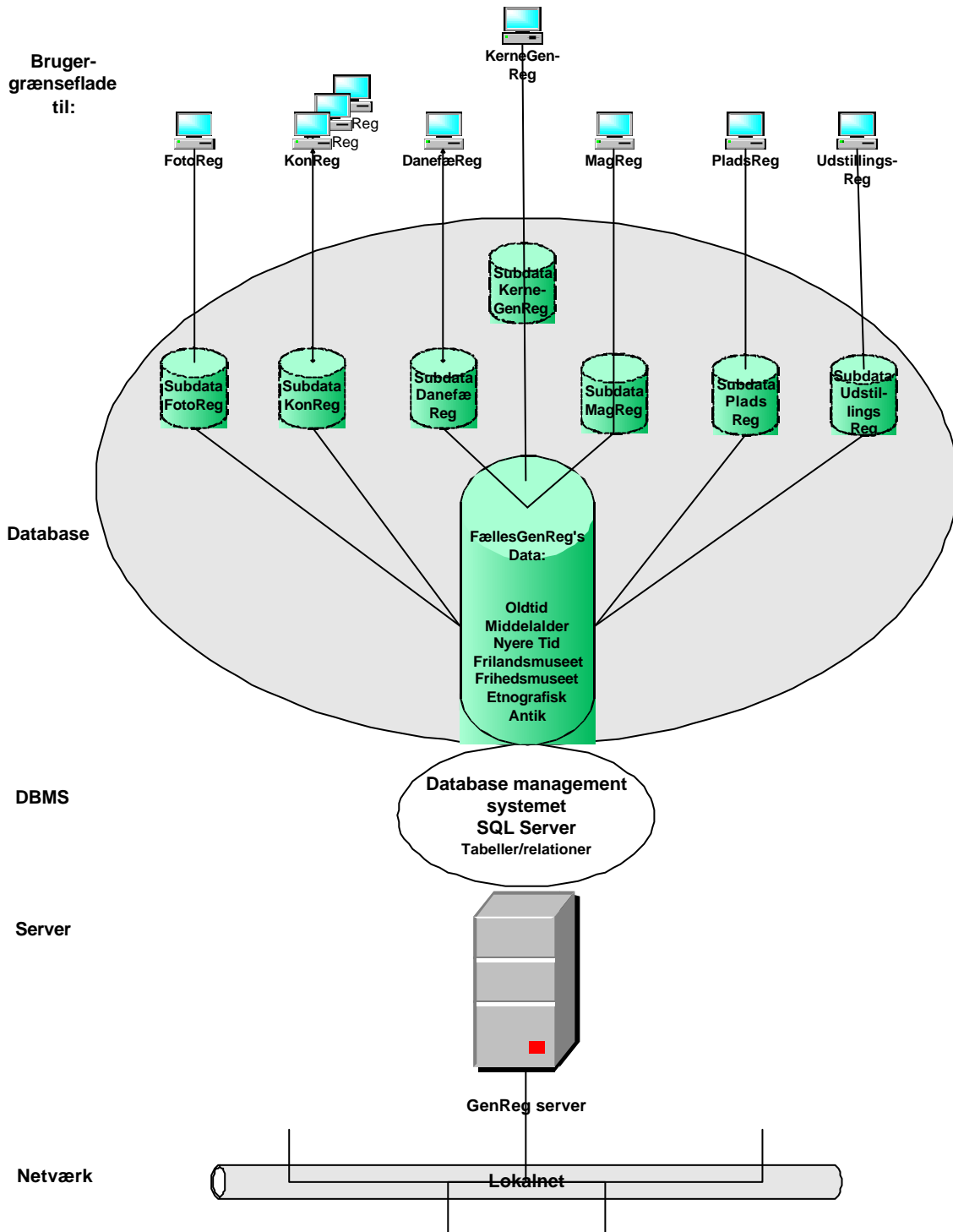
MagReg: I MagReg registreres alle magasin stamdata, som anvendes i PladsReg.

DanefæReg: I DanefæReg kan tekster til danefæbrev automatisk genereres på grundlag af oplysninger fra accessions- og fundhændelser samt danefævurderinger

FotoReg: FotoReg sikrer den rigtige kobling mellem den digitale optagelse og genstandens oplysninger i FællesGenReg, uanset fotokilden.

KonReg: I KonReg registreres konserveringsfaglige oplysninger.

FællesGenReg



fil: T:\DOK\Genregstatus
FællesGenreg4
27.11.01/SAW

4. Konservering

Centralt i Nationalmuseets bevaringspolitik står kravet om, at museets genstande skal være umiddelbart tilgængelige for forskning og formidling. En væsentlig bestræbelse på at indfri dette mål er museets konserveringsfaglige arbejde, der blandt andet skal sikre genstandenes fysiske opretholdelse. Samlingernes bevaringstilstand og dermed behovet for konserveringsfaglig indsats er ikke absolutte størrelser: Den materielle nedbrydning af genstandene ændrer løbende bevaringstilstanden og hertil kommer, at en genstand, der skal håndteres i f.eks. udstillingsmæssig sammenhæng, kan kræve en større konserveringsindsats end den genstand, der forventes at skulle være opmagasineret i årtier frem. En løbende vurdering af samlingernes konserveringsbehov og en løbende prioritering af den konserveringsfaglige indsats er derfor nødvendig. Det samlede konserveringsbehov i museets samlinger er opgjort i 1994 og igen i 1997 (jf. afsnit 4.1). Konserveringsarbejdet på museet har i de sidste 4 år støttet sig til 1997-opgørelsen og der er ikke siden foretaget yderligere opgørelse af det samlede konserveringsbehov.

Nationalmuseets konserveringsaktivitet omfatter foruden bevaringsindsatsen overfor museets egne samlinger også en omfattende eksternt konserverings- og konsulentvirksomhed (jf. afsnit 4.2).

4.1 Status

I 1994 opgjorde museet samtlige samlings konserveringsbehov i forhold til den opstillede bevaringspolitik. Denne opgørelse viser, hvor stor en konserveringsmæssig indsats, der skal til for at genstandene i museets samlinger er umiddelbart tilgængelige for - og kan håndteres ved - forskning og formidling. Totalopgørelsen viser, at en arbejdsindsats på 1.078.700 timer eller knap 800 konserveringsårsværk er påkrævet, for at bevaringsstandarderne i museets samlinger lever op til den formulerede bevaringspolitik.

Efter denne konserveringsfagligt baserede opgørelse har konserveringsbehovet i 1997 været underkastet en kulturhistorisk prioritering, baseret på de enkelte samlings konkrete betydning i forsknings- og formidlingssammenhæng inden for en rimelig planlægningshorisont. En genstand kan således udmærket være vel bevaret på magasin, men med den forudsætning, at dersom den skal udstilles, så skal der bruges konserveringstimer på at bringe den i en tilstand, der gør den "forståelig" for besøgende (f.eks. en genstand i flere stykker, der skal samles før genstandens funktion kan opfattes meningsfyldt af publikum). Denne opgørelse resulterede i en nedskrivning af konserveringsbehovet med ca. 1/3 til 719.635 timer, svarende til godt 500 årsværk.

De to opgørelse (1994 og 1997) er vist i skema 4.1.1.

For at illustrerer hvilke vurderinger der ligger til grund for en kulturhistorisk prioriteret nedskrivning af konserveringsbehovet, skal de væsentligste nedskrivninger af konserveringsbehovet som følge af den kulturhistorisk prioritering her nævnes:

- *I Nyere Tids Samling* er konserveringsbehovet for eksempelvis samlingen af vogne, bygningsdele og inventar nedskrevet fra 27.848 timer til 11.000 timer. Denne nedskrivning skyldes at samlingen ikke umiddelbart står overfor udstilling eller forskning. Det vil således være uhensigtsmæssigt f.eks. at konservere bygningsdele til hele interiører, der ikke er planlagt opstillet
- På *Frilandsmuseet* har de ringe opbevaringsforhold på magasinerne været medvirkende årsag til at nedprioritere konserveringsarbejderne.

- I *Marinarkæologisk Samling* var der i 1994-opgørelsen medregnet konservering af de nedgravede vådfundne vrage og skibsdele. Dette er ikke tilfældet i 1997-opgørelsen, hvor alene det, der ligger på magasiner, er medtaget. De nedgravede fund skønnes godt bevarede, men er selvfølgelig ikke tilgængelige for formidling.

Skema 4.1.1. *Samlingernes konserveringsbehov*

Samling	Konserverings-/bevaringsbehov og -indsats (antal timer)			
	1994-opgørelse ² (behov i.f.t. museets bevaringspolitik)	1997-opgørelse ³ (aktuel kulturhistorisk prioritering)	Nedskrivning af behovet fra 1994- til 1997-opgørelsen ⁴	Bevaringsindsatsen 1997-2001
Oldtidsamlingen	119.500	90.365	29.135	22.406
Middelaldersamlingen	131.600	122.361	9.239	9.327
Nyere Tids Samling	435.900	305.719	130.181	25.433
Frilandsmuseet	118.500	42.500	76.000	7.377
Frihedsmuseet	10.600	10.500	100	434
Møntsamlingen	19.800	4.780	15.020	6.977
Etnografisk Samling	139.750	127.450	12.300	16.912
Antiksamlingen	12.300	6.300	6.000	1.203
Marinarkæologisk Samling	90.200	9.660	80.540	30.334
Naturvidenskabelig Samling	200	0	200	16
I alt	1.078.350	719.635	358.715	120.407

Til sammenligning med den kulturhistorisk prioriterede nedskrivning af konserveringsbehovet er nettoresultatet af de konserveringsfaglige medarbejders indsats (bevaringsindsatsen⁵) fordelt på museets samlinger opgjort for perioden 1997-2001. Den årlige bevaringsindsats andrager 16-18 årsværk (svarende til 87 åv. i 5 år) og er således kun en meget begrænset imødegåelse af det konstaterede konserveringsbehov. Det bemærkes desuden, at det ikke nødvendigvis er de samlinger der har det største konserveringsbehov, som i perioden har fået tildelt de fleste konserveringsressourcer. Dette hænger til dels sammen med, at der til accessioner og udstillinger skal anvendes konserveringsressourcer og at omfanget af disse aktiviteter ikke prioriteres med udgangspunkt i samlingernes samlede konserveringsbehov, men ofte ud fra andre hensyn (indkomne genstande, udstillingsprogram m.v. I figur 4.1.2. er sammenhængen mellem konserveringsbehov og bevaringsindsats i de enkelte samlinger illustreret grafisk. Ovennævnte bemærkninger om konserveringsbehov og anvendte timer ses eksempelvis at der på *Marinarkæologisk Samling* med udgangen af 2001 er blevet brugt flere langt timer til konservering af genstande end det totale

² 1994-opgørelsen er en rent konserveringsfagligt baseret behovsopgørelse

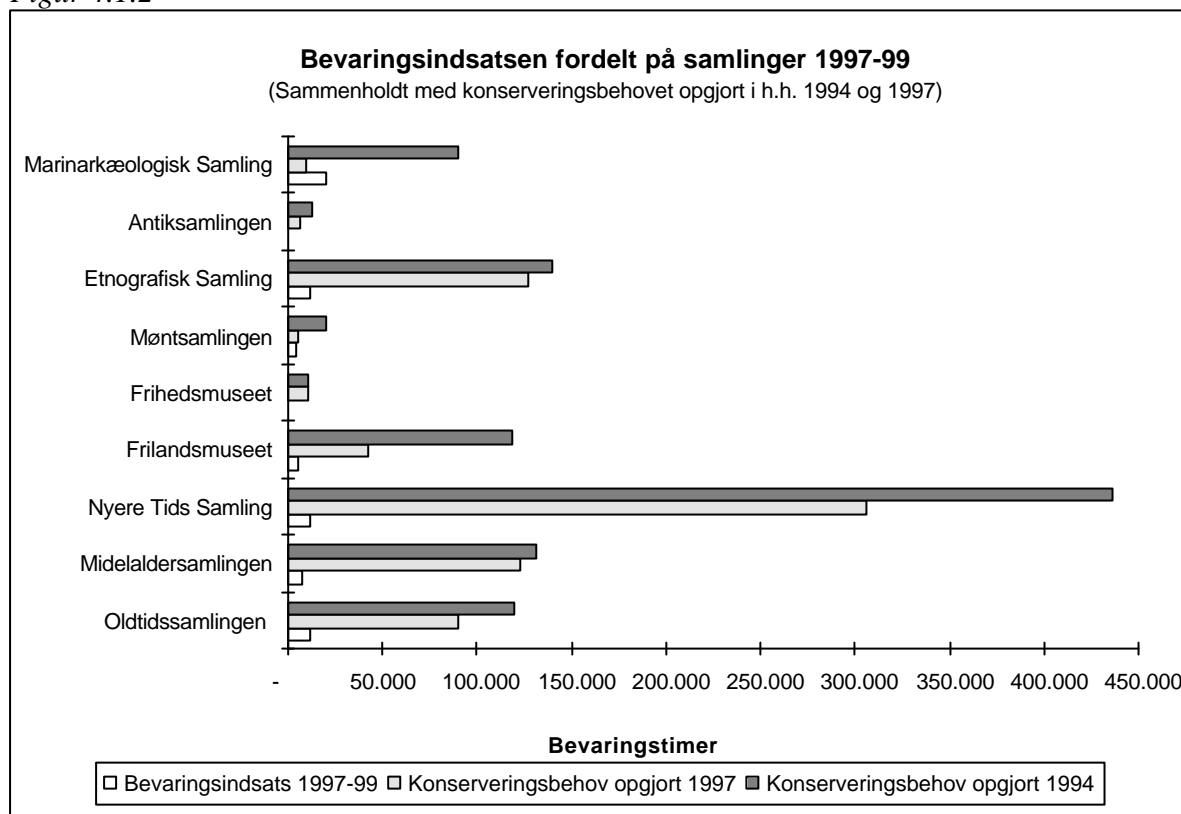
³ 1997-opgørelsen er en kulturhistorisk prioritering af 1994-opgørelsen. Denne prioritering er baseret på en vurdering af de enkelte genstande eller genstandssamlingers aktualitet i forsknings- eller formidlingsammenhæng.

⁴ Forskellen imellem 1994- og 1997-opgørelsen fremkommer dels som resultat af en konserveringsindsats, dels som resultat af en beslutningsbaseret regulering af konserveringsbehovet jf. note 7. Det samlede konserveringsbehov er således under løbende revision.

⁵ Bevaringsindsatsen er nettoresultatet af de konserveringsfaglige medarbejders indsats. Konserveringsarbejdet i forbindelse med udstillinger omfatter - udover egentlig konservering - også klargøring og opstilling af genstandene, hvilket ikke i sig selv forbedre disses bevaringsstilstand. Konserveringsarbejdet i forbindelse med udstillinger tæller derfor kun med 50% i opgørelsen over bevaringsindsatsen, mens konserveringsarbejdet ved accessioner og ved samlingerne i øvrigt tæller 100%

antal timer fra 1997 opgørelsen over samlingens behov viser. Dette skyldes den store mængde nye fund, f
eks skibene fra Roskilde og Nydamfundene.

Figur 4.1.2



4.2 Aktiviteter i 2001

Museets konserveringsaktiviteter falder i to kategorier. Aktiviteter rette mod museets egne samlinger, samt ekstern konserverings- og konsulentvirksomhed - såkaldt antikvarisk konserveringsvirksomhed.

Ressourcefordelingen til disse aktiviteter i 2001 og tidligere år samt budgettal for 2002 fremgår af nedenstående tabel:

Tabel 4.2.1

Intern og ekstern konserveringsvirksomhed (antal årsværk)					
	R	R	R	R	B
	1998	1999	2000	2001	2002
Nationalmuseets samlinger					
Nyindførte genstande (accessioner)	7,1	8,2	7,4	7,8	8,3
Udstillinger ^{a)}	11,0	8,8	7,5	10,5	6,9
Samlingerne i øvrigt ^{b)}	7,7	9,7	8,9	5,0	6,3
Samlingerne i alt	25,8	26,7	23,8	23,3	21,6
Ekstern virksomhed (antikvarisk arbejde)					
Kirkekonsulentarbejde	2,3	2,4	2,4	2,6	2,0
Tøjhusmuseet	1,1	0,9	0,9	0,9	1,0
Indtægtsdækket konserveringsvirksomhed	23,8	23,3	31,6	25,3	22,9
Ekstern virksomhed i alt	27,2	26,6	34,9	28,9	25,9
Intern og ekstern konserveringsvirksomhed i alt	53,0	53,3	58,7	52,2	47,5

^{a)} Heraf er anvendt 1 årsværk på monteringsarbejde i udstillingerne i hvert af årene 1997 og 1998, 0,8 år i 1999 samt 1 år i 2000 og 2001. ^{b)} Heraf er følgende ressourcer anvendt på magasinarbejder (forebyggende konservering) 1997: 1,2 år. -

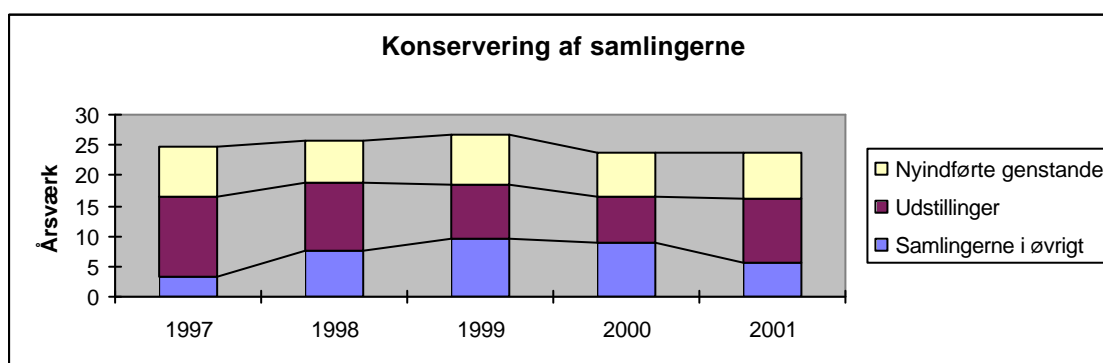
1998: 1 åv. - 1999: 3,1 åv, 2000: 2,4 åv samt 2001: 1,2 åv .^{c)}Under indtægtsdækket virksomhed er i 2001 medregnet 3,8 åv brugt på arbejder med Nationalmuseets genstande i udlån mv, ofte kurer- og monteringsarbejder.

Konservering af museets samlinger

Museets indsats for konservering af samlingerne påvirkes af en række andre aktiviteter på museet. Udstillingsvirksomheden samt indsamling og erhvervelser af genstande udløser løbende et konserveringsbehov, som ikke nødvendigvis falder sammen med museets overordnede prioritering af hvilke genstande og samlinger, der har det største behov. Museet har i de senere år tilstræbt en forøgelse af konserveringsindsats overfor bl.a. de magasinerede dele af samlingerne mod en mere begrænset anvendelse af konserveringsressourcer til udstillingerne. Denne strategi lykkedes i 1998 og -99 idet konserveringsindsatsen vedr. museets samlinger blev mere end fordoblet fra 1996 til 1999, mens ressourceforbruget på udstillingerne er reduceret med 40% i samme periode. I 2000 og 2001 har der være stort behov for arbejder på genstande for Nationalmuseets store permanente udstilling "Danmarkshistorier" om de sidste 450 års Danmarkshistorie, der åbnede i december 2001. Dette set sammen med ned interne neskæring af Bevaringsafdelingen i 1999-2000 har gjort at er det heller ikke i 2001 lykkedes at levere de ønskede øgede ressourcer til de af museets genstande, der har størst konserveringsbehov.

Udviklingen fremgår af figur 4.2.2 herunder

Figur 4.2.2



Udover til konservering bruges der konserveringsressourcer til håndtering af genstandene dels til monteringsarbejder ved nyopstillinger af samlinger (1 årsværk) dels til konserveringsfaglig bistand ved flytteopgaver i museets magasiner (1,3 årsværk) begge poster medtaget under "Samlingerne i øvrigt". Endvidere tilgår der i et vist omfang udefra-kommende midler til konservering af museets samlinger (i.f.m. par. 26 og 28 arbejder eller i.f.m. udlån og udstillingsarbejde).

I 2001 konstateredes mange tilfælde af skadedyrsangreb i museets bygninger. Både på kontorer, magasiner og i udstillinger findes der angreb. Særlig brun pelsklanner har vist sig vanskelig at udrydde. Der er derfor indledt en massiv forebyggende og bekæmpende strategi mod skadedyr. Det omfatter undervisning af museets personale, over 140 medarbejdere har været på internt afholdte kurser i 2001, øget fokusering på rengøring og øget opmærksomhed på desinfektion af nyindkomne genstande og

genstande, der har været ude af magasiner mv. Museet fastholder sin politik med ikke at bruge giftstoffer i bekæmpelsen af skadedyrene, men at desinficere ved frysning og andre ugiftige bekæmpelsesmetoder. Det må desværre nok konstateres at museet ikke kan eliminere forekomsten af skadedyr i samlingerne, men må lære at leve med et så lavt antal som muligt og ved overvågning søge altid at være opmærksom på omfanget.

Antikvarisk konserveringsarbejde

Museet anvender også ressourcer til ekstern konserverings- og konsulentvirksomhed - såkaldt antikvarisk konserveringsvirksomhed. Dette ressourceforbrug fordelte sig i 2001 med 2,6 konserveringsårsværk til kirkekonsulentarbejdet, samt 0,9 årsværk til tjenstlige konserveringsopgaver for Tøjhusmuseet.

Museets indtægtsdækkede konserveringsvirksomhed omfattede 25,3 konserveringsårsværk i 2001. I 2001 havde Bevaringsafdelingen en omsætning på 16,6 mio. kr., hvilket er 1,6 mio. kr. mere end i 2000.

Kvalitetsmåling af konserveringsarbejdet.

I løbet af 2001 påbegyndte Nationalmuseet, som et resultatmål for Bevaringsafdelingen, et udredningsarbejde, der skal foreslå en måling af bevaringsarbejdets effekt på samlingerne. Dette betyder at der skal ske en form for kvalitetsmåling af arbejdet, i stedet for som i denne rapport udelukkende at foretage en vurdering af det timestofbrug, der er anvendt på de forskellige genstandsgrupper.

4.3 Planer for de kommende år

Ifølge en Direktionsvedtagelse har museet forpligtet sig til inden udgangen af 2003 at fremkomme med en prioriteret plan for arbejdet med bevaring af NMs samlinger. En sådan plan vurderes at få afgørende betydning for den langsigtede bevaringsindsats på museet.

Det tidligere omtalte arbejde med indførelse af kvalitetsmåling af konserveringsarbejdet på Bevaringsafdelingen fortsætter i 2002.

Bevaringsafdelingen har allerede i efteråret 2001 påbegyndt en analyse af egen organisation for at undersøge om denne er den optimale til opgavevaretagelsen, med særlig henblik på en eventuel udvidelse af afdelingens opgaver med f.eks. Magasinsekretariatet. Her fokuseres på sektionernes sammensætning og ledelse. Dette arbejde fortsætter i 2002.

Konservering: Aktiviteter i 2001 (forbrug af konserveringstimer)							
Samling	Accessioner ⁶		Udstillinger ⁷		Samlingerne i øvrigt ⁸	Konserverings-timer i alt ⁹	Bevaringsindsats i 2001 ¹⁰
	Danefæ	Øvrige	Basisudstillinger	Særudstillinger			
Oldtidssamlingen	1,555	1,593		802	1,460	5,410	5,009
Middelaldersamlingen	356	78	4		720	1,158	1,156
Nyere Tids Samling		254	11,929	376	885	13,444	7,292
Frilandsmuseet			677		615	1,292	954
Frihedsmuseet					116	116	116
Møntsamlingen	1,407				81	1,488	1,488

⁶ Konservering af genstande der tilføres museet ved nyerhvervelser, indlevering af danefæ og udgravningsvirksomhed

⁷ Under udstillinger er opført timer forbrugt i forbindelse med konservering, klargøring og opstilling af genstande i nye eller nyopstillede udstillinger. Basisudstillinger opretholdes som regel mere end 6 mdr., særudstillinger mindre end 6 mdr.

⁸ Konservering af genstande fra museets magasiner som led i museets bevaringsplan

⁹ Arbejdsindsats - time for time - leveret af det konserveringsfaglige personale

¹⁰ Bevaringsindsatsen er nettoresultatet af de konserveringsfaglige medarbejders indsats. Konserveringsarbejdet i forbindelse med udstillinger omfatter - udover egentlig konservering - også klargøring og opstilling af genstandene, hvilket ikke i sig selv forbedrer disses bevaringsstilstand. Konserveringsarbejdet i forbindelse med udstillinger tæller derfor kun med 50% i opgørelsen over bevaringsindsatsen, mens konserveringsarbejdet ved accessioner og ved samlingerne i øvrigt tæller 100%

Etnogra fisk Samling			55	592	2,044	2,691	2,368
Antiksamlingen			114		141	255	198
Marinarkæologisk Samling		5,517			124	5,641	5641
Naturvidenskabelig Samling		2				2	2
Timer i alt	3 318	7 444	12 779	1 770	5 373	30 634	23 360
Konserveringsårsværk	7,8		10,5		3,9	22,2	16,9

5. Magasinering

Den fysiske opretholdelse og brug af museets samlinger og genstande forudsætter en forsvarlig og hensigtsmæssig magasinering. Genstandene skal opbevares under de rette klima- og sikringsforhold og under pladsforhold, der gør dem umiddelbart tilgængelige. Nationalmuseet arbejder løbende med forbedring og udvikling af museets magasinforhold.

5.1 Status

Nationalmuseets magasiner findes i Prinsens Palais, Frihedsmuseet i København, Frilandsmuseet, Brede og Ørholm nord for København. Derudover har museet lejet ca. 500m² magasin i Hvalsø. Museet råder over brutto ca. 25.300 magasin kvadratmeter. Heraf er ca. 15.170 brutto m² renoveret inden for de seneste år, så forholdene i magasinerne er i en tidssvarende stand, for så vidt angår klima, plads- og adgangsforhold.

De Danske Kongers kronologiske samlinger på Rosenborg, disponerer over 200 netto m² renoveret magasin fra år 2000.

Museets overordnede planer om at forbedre samlingernes opbevaringsvilkår, er bl.a. ved at flytte en række af museets magasiner fra utidssvarende forhold i Prinsens Palais, til tidssvarende magasin-forhold i Brede og Ørholm.

Museets istandsatte magasiner, i Brede og Ørholm, har basisklima, med en temperatur på 10-25 °C og en fugtighed på 45-55% RF (relativ luftfugtighed). Derudover har museet magasiner med specialklima, der er et magasin med en meget lav relativ fugtighed, et magasin med en høj relativ luftfugtighed og et hvor temperaturen ikke overstiger 12 °C. Museets ombyggede magasiner i Brede og Ørholm er tilsluttet et centralt klimastyringsanlæg.

Det betyder, at museet har ca. 10.000 kvadratmeter magasiner, der er i en sådan standard, at nogle vil blive kasseret til magasinformål og for andre magasiner er en renovering nødvendig, hvis de fremover skal bruges til magasiner.

I Brede, findes både renoverede og ikke renoverede magasiner. I Brede er der gode nyrenoverede magasiner i bygning 8, 9 og 10. I bygning 6 er der renoveret magasiner i to etaper. Anden etape af bygning 6 stod klar med udgangen af maj måned år 2000.

Renoveringen af tredje etape af bygning 6, er endnu ikke fastlagt.

I Ørholm, har museet indrettet velfungerende og tidssvarende magasiner for bl.a. store og tunge genstande. Adgangsforholdene og klimastyringen er i disse magasiner optimale. I Ørholm er der også magasiner, hvor der ikke pt. er mulighed for nogen form for styring af klima og hvor en renovering af magasinerne er nødvendig.

På grund af manglende magasinplads, er etableret midlertidige magasiner i telt og container, hvor blandt andet stengenstande, fra tidligere magasin i Esrum kloster, er blevet opbevaret siden 1996. Yderligere 2 containere er kommet til i 1998.

Frilandsmuseets magasiner, er generelt i en meget dårlig stand eller indrettet i rum, der ikke egner sig til magasiner.

På Virumgaard's jorde (Kongevejen overfor Frilandsmuseet) er der bygget en magasinhal på 300 m², der stod færdig i 2 kvartal af år 2000. Magasinhallen er en videre udbygning af de 2

haller, der er opført til Frilandsmuseets bygningstømmer. Magasinhallen er ikke klimastyret og skal i første omgang bruges midlertidig til museumsgenstande, der var magasineret på Kongelige Grønlandske Handel (pakhuis på Christianshavn).

Museet må også i årene fremover fortsætte renovering og udbygning af magasinernearealet.

Tidligere opgørelser af museets magasinarealer har været brutto kvadratmeter. Ved den opgørelsesform, kan det være vanskeligt at se hvor mange regulære magasin kvadratmeter museet har. Der er stor forskel på udnyttelsegraden i de enkelte bygninger der er indrettet til magasiner.

Der arbejdes på en redegørelse over hvor mange netto kvadratmeter magasin museet har, kvaliteten af de enkelte magasiner, samt en opgørelse over andre følgefunktioner der er knyttet til magasinerne. Vil være tilstede i første kvartal af 2002.

Inddatering af oplysninger i Mag.Reg. er ikke blevet opfyldt i år, men vil blive genoptaget i år 2002 i samarbejde med Dokumentationsgruppen.

Magasinsekretariatet har klargjort de nyindrettede og renoverede magasiner til pladsregistrering.

5.2 Aktiviteter i 2001

Museets overordnede planer om at forbedre samlingernes opbevarings vilkår, ved at flytte en række af museets magasiner fra utidssvarende forhold i Prinsens Palais, til tidssvarende magasinforhold i Brede og Ørholm er fortsat styrende for magasinarbejdet. I 2001 er der foretaget følgende:

- *Klargøring af magasiner til pladsregistrering.*

Der er klargjort til pladsregistrering i 90 % af de ny renoverede magasiner i Brede og Ørholm.

- *Sikkerhedsfotografering.*

Arbejdet udføres i et samarbejde mellem Dokumentationsgruppen og Magasinsekretariatet. Magasinsekretariatet fremtager og påpladssætter museumsgenstande i forbindelse med sikkerhedsfotografering i Brede. Der er sikkerhedsfotograferet museumsgenstande fra Nyere Tids Samling og Etnografisk Samling. Arbejdet fortsættes i år 2002.

- *Databaser: Plads.Reg., Mag.Reg.*

Museets Projektgruppe for Databaser, arbejder med museets pladsregistrering, Plads.Reg. (hvor er genstandene er placeret pt.) samt databasen Mag.Reg., (hvor mange kvadratmeter, kubikmeter, opbygning af magasin, inventar, hyldemeter mm.) De to databaser er vigtige og et nødvendigt redskab for Magasinsekretariatets arbejde sammen med Gen.Reg.

Magasinsekretariatet har tidligere indlagt data for de nyrenoverede magasiner i Brede, bygning 8,9

og 10. Magasinsekretariatet vil i 2002 indlægge data for de renoverede magasiner i bygning 6 samt de renoverede magasiner i Ørholm.

- *Danske Afdeling, NMU*

I 1. kvartal er de overflyttede genstande, der er konserveret med PEG, der kom fra KGH, og blev

placeret i magasinhal uden klimastyring på Virumgaard, flyttet til 2 stk. 40 fods frysecontainere

der er opstillet på Virumgaard. Der er etableret affugtningsanlæg i containerne, så det ønskede

klima kan opretholdes. Denne nødløsning er udarbejdet i et samarbejde mellem NMU, Bevaringsafdelingen og Magasinsekretariatet.

I magasinhal på Virumgaard, er der udover trægenstande fra KGH, der ikke er konserveret med

PEG, magasineret stengenstande fra Oldtiden og Middelalderen.

- *Danske Afdeling, Oldtidssamlingen*

Der er udpakning af genstande, Jernalder og Stenalder, fra tidligere magasiner i Prinsens Palais i

1. 2. og 3. kvartal.

Der er nedpakket og flyttet Jernalder museumsgenstande fra Prinsens Palais til Ørholm i 4.

kvartal. Udpakningen er påbegyndt og fortsættes i år 2002.

- *Danske Afdeling, Nyere Tids Samling*

Håndværk og Industri i Ørholm (ca.45.000 genstande) er udpakket. Nye manilamærker mangler.

De resterende genstandene er tilgængelige, men ikke udpakket. Udpakningen vil fortsætte i år 2002.

- *Danske Afdeling, Nyere Tids Samling*

- Fremtagning af museumsgenstande til udstillinger og deltagelse i opsætning af udstillinger.

Der har brugt mange ressourcer på Nyere Tids permanente udstilling i Prinsens Palais: Danmarkshistorier.

- *Danske Afdeling, Middelalder Samlingen og Nyere Tids Samling*

Fremtagning af genstande fra Færøerne, til studiebrug og fotografering i forbindelse med overføring af færøgenstande til Færøerne.

- *Udenlandske Afdeling, Etnografisk samling*

Nedpakning af museumsgenstande i forbindelse med overførsel af museumsgenstande fra Danmark til Grønland i samarbejde med Grønlandssekretariatet og Bevaringsafdelingen.

- *Udenlandske Afdeling, Etnografisk Samling*

Udpakning af museumsgenstande i Brede fra Kina, Japan, Korea, Bagindien og Amerika.

- *Udenlandske Afdeling, Antiksamlingen*

Rokering af museumsgenstande i Antiksamlingens magasiner i Prinsens Palais.

- *Bekæmpelse af insektskadedyr på museet.*

Der har i år 2001 været udført mange frysedesinficeringer af genstande, der kom fra museets udstillingsarealer i Prinsens Palais.

5.3 Planer for de kommende år.

- Udarbejde en prioriteret plan, for renovering og nybygning af magasiner med udgangspunkt i opgørelse af museets magasinarealer.
- Omprioritering af placering af genstande i magasiner.
- Bekæmpelse /forebyggelse af skadedyr i museumsmagasiner.
- Klargøring af magasiner til pladsregistrering.
- Sikkerhedsfotograferingen fortsætter. Genstandsgrupper fra Nyere Tid og Etnografisk Samling.
- Indføring af pladsregistrerings system Plads.Reg.
- Mærkning af museumsgenstande med strekcode. Udarbejdes i samarbejde med projektgruppen for databaser og Magasinsekretariatet.
- Videreførelse af Mag.Reg., indatering af data.
- Nedpakningen af museumsgenstande fra Oldtiden i Prinsens Palais, vil fortsættes i år 2002.
- Udpakning af genstande fra Prinsens Palais til Ørholm.
- Der er ønske om at textilmagasin fra bronzealderebox i Prinsens Palais, flyttes til klimastyret magasin i Brede.
- Samlingen af Håndværk og Industri fra Nyere Tid, der er indført, vil blive ud pakket og sammenført.
- Etnografisk samling i Brede: Fortsættelse af udpakningen af Amerika.
- Tilvejebringelse af tidssvarende magasinforhold samt flytning af en række af museets magasiner fra utidssvarende forhold i København, til tidssvarende magasinforhold i Brede og Ørholm fortsættes.
- De stengenstande fra Middelalderen, der i dag er placeret i telt i Ørholm, vil blive overført når der er sket en rokering af de tilbageblivende trægenstande og genstande fra containere fra KGH, til nyt klimastyret magasin på Virumgaard.

6. Danefæsagsbehandlingen

Genstande fra fortiden, herunder mønter, der er fundet i Danmark, og hvortil ingen kan godtgøre sin ret som ejer, er danefæ, såfremt de er forarbejdet af værdifuldt materiale eller har særlig kulturhistorisk værdi. Nationalmuseet modtager danefæ fra hele landet til accessionering, vurdering og udbetaling af godtgørelse til finderens.

Tilgangen af danefæ er en ikke-styrbar faktor. Tidligere var det primært findernes held og opmærksomhed, der var udslagsgivende for, hvor mange stykker danefæ, der indkom årligt. I dag afhænger fundmængden i høj grad af den entusiasme og iver, der udvises af mange amatørarkæologer og metaldetektorbrugere. Aktiviteten har ført til opdagelse og undersøgelse af nye fundpladser, heraf adskillige inden for det vestsjællandske område, hvor det arkæologiske ansvar i 2001 er varetaget af Nationalmuseet.

6.1 Sagsbehandlingen af Danefæ

Behandlingen af danefæ varetages af tre enheder på Nationalmuseet: Danmarks Oldtid, Danmarks Middelalder og Renæssance samt Den kongelige Mønt- og Medaillesamling. Behandlingsproceduren i de tre enheder varierer i detaljer, men omfatter i grundtræk følgende:

- modtagelse af danefæ fra privatperson eller et lokalmuseum, herunder oprettelse af journalsag/tilføjelse til eksisterende journalsag;
- accessionering af danefæ, herunder tildeling af inventarnummer;
- vurdering af danefæ og accept af vurderingen hos Rigsantikvaren;
- anvisning af danefædusør og udarbejdelse af svarbrev med beskrivelse af genstandene til finderens;
- returnering af de genstande, der ikke indgår som danefæ, til lokalmuseet.

Sagsbehandlingstiden er defineret som perioden mellem modtagelsen af danefæ på Nationalmuseet (hos den behandlende enhed) og afsendelsen af svarbrev herfra til finderens (inkl. anvisning af dusør). Når dette er gennemført, indgår danefæfundene i Nationalmuseets samlinger, og de indføres (med detaljeret beskrivelse og klassifikation), fotograferes, udlejes/udlånes m.v. På Mønt- og Medaillesamlingen sker indføringen dog som led i accessioneringen af mønterne.

6.2 Status og aktiviteter i 2001

	Danmarks oldtid	Middelalder/ Renæssance	Mønt- og Medaille - samlingen	I alt 2001	2000	1999	1998	1997	1996
Behandlede danefæsager	127	183	170	480	310	505	308	404	241

Antal danefægenstande	553	310	937	2282	2264	1954	2507	2650	9868
Udestående sager fra år 2001	128	3	80	211	220	117	106	18	-
Udestående sager fra tidligere år	84	0	110	194	179	93	150	171	100
Gnsn. behandlingstid	10 md.	6 md.	7½ md.	7½	6½	4	4	5½	7

Nedenfor følger en kort redegørelse for arbejdet i de enkelte faglige enheder.

Danmarks Oldtid:

I 2001 er nyregistreret 2565 genstande (heraf 2063 med særnummer). 553 heraf er behandlet som danefæ. Antallet af behandlede danefæsager (i alt 127 breve afsendt til finderne) er noget højere end 2000 (112 sager), ligesom antallet af genstande (2000: 533). I alt 212 sager modtaget i 1999 (14), 2000 (70) og 2001 (128) mangler endnu behandling, heraf er 78 modtaget i oktober-december 2001. Disse udestående sager afspejler hovedsageligt store indleveringer fra Bornholms Museum og Aalborg historiske Museum.

Den gennemsnitlige behandlingstid var i 2001 10 måneder, hvilket er en stigning på godt 2 mdr. i forhold til 2000 (gns. = 7,8 mdr.). Yderpunkterne i behandlingen er hhv. 27 mdr. for 5 sager og under 1 måned for 6 sager. 27 sager er behandlet inden for 3 mdr. Forsinkelsen i sagsbehandlingen skyldes bl.a. de mængdemæssigt krævende indleveringer fra et par lokalmuseer samt knappe personaleressourcer.

Danmarks Middelalder og Renæssance:

I 2001 er nyregistreret i alt 1106 genstande, heraf 310 som danefæ (inkl. 54 genstande accessioneret af Danmarks Oldtid). Stigningen i forhold til 2000 (201 genstande registreret som danefæ) skyldes dels en stigning i antallet af indleveringer i 2001 sammenlignet med det foregående år (137 mod 107 i 2000), dels at det i årets løb er lykkedes at behandle stort set alle udstående sager. I 2001 er behandlet 134 sager indkommet i dec. 2000 og i 2001, hvortil kommer 46 udestående sager fra 2000 foruden tre ældre uafsluttede sager, i alt 183 sager. Heraf indeholdt 111 sager genstande, der blev erklæret for danefæ.

Den gennemsnitlige behandlingstid i enheden var 6 måneder, når der ses bort fra de tre ældre sager. For sager modtaget i år 2001 var behandlingstiden 4,5 måneder med hhv. 1 og 10,5 måneder som yderpunkter. Behandlingstiden var generelt længere i årets første halvdel, hvor også hovedparten af de udestående sager fra 2000 blev behandlet. For disse 46 sager var den gennemsnitlige behandlingstid 10,5 måneder.

Den kongelige Mønt- og Medaillesamling:

Antallet af behandlede sager i år 2001 er steget med godt en fjerdedel i forhold til år 2000. Da danefæsagerne generelt har omfattet færre mønter, er antallet af behandlede genstande dog faldet tilsvarende. Indsatsen har især været koncentreret på ældre sager, således at antallet af udestående ældre sager i årets løb er halveret. Til gengæld er antallet af udestående sager fra år 2001 forholdsvis højt, men da en del af disse sager allerede er delvis bestemt, er puklen mindre end den umiddelbart ser ud til. På grund af klargøring til seniorforskerbedømmelse har de to danefæbehandlede inspektører haft perioder med koncentreret forskningsindsats. For den enes vedkommende var der således tale om en koncentreret indsats i årets fire første måneder, hvor danefæbehandlingen følgelig efter aftale måtte nedprioriteres.

6.3 Perspektiver for 2002

Tilgangen af danefæ er bl.a. afhængig af den aktivitet, amatørarkæologer lægger for dagen rundt om i landet, og det er derfor vanskeligt at forudse, hvor stort antallet af indleveringer bliver i 2002. Det kan dog forventes, at Nationalmuseets fortsatte engagement i Vestsjællands amt, herunder rekognosceringer i Ringstedområdet, vil give flere fund til alle tre enheder.

Nationalmuseets overtagelse af det fulde administrative ansvar for danefæloven fra 2002 forventes at involvere justering og eventuel revision af enhedernes behandlingsprocedure, ligesom der i de kommende år kan ske justeringer i forbindelse med omlægning af museets elektroniske genstandsdatabase, GenReg, hvis faciliteter i dag benyttes bl.a. til danefæbehandling af enhederne Danmarks Oldtid og Danmarks Middelalder & Renæssance. Ibrugtagning af GenReg til accession og danefæbehandling på Den kongelige Mønt- og Medaillesamling er udskudt til efter 2003.

7. Udlån og uddeponeringer

Nationalmuseet stiller - som en væsentlig centralmuseumsfunktion - sine samlinger til rådighed for udstillings- og forskningsformål for såvel indenlandske som udenlandske museer og forskere. Dette sker blandt andet ved udlån og uddeponering af genstande.

Ved *udlån* forstås udlevering af en eller flere genstande for en begrænset periode. Sædvanligvis er udlånet for en periode på mindre end 1 år, oftest ca. 3 mdr. i forbindelse med særudstillinger.

Ved *uddeponering* forstås udlevering af en eller flere genstande i en anden institutions varetægt for en længere periode. Deponeringer sker - med sjældne undtagelser - kun til danske, statsanerkendte museer.

- En udlåns- eller uddeponeringsanmodning vil altid blive behandlet individuelt, og sagsbehandlingen foretages af den enkelte enhed på museet, idet der i vurderingen vil blive taget hensyn til: Genstandens tilstand og behov for konservering.
- Genstandens egnethed for transport.
- Genstandens sikringsmæssige opbevaring på udlånsstedet. Nationalmuseets regler skal altid imødekommes, og om nødvendigt skal låner bekoste besøg af museets sikringsekspert.
- Klima- og belysningsforhold på udlånsstedet.
- Låners anvendelse af genstanden. Nationalmuseet forbeholder sig ret til at rekvirere skriftligt materiale omkring den påtænkte brug af museets genstand(e), og meddele afslag dersom den påtænkte anvendelse strider imod god museal skik og brug.
- Nationalmuseets egen (påtænkte) brug af genstanden, idet denne kan være planlagt anvendt i anden sammenhæng.
- At Nationalmuseets mulighed for opretholdelse af repræsentative samlinger fortsat kan imødekommes.

Under hensyntagen til ovenstående er det museets mål i videst muligt omfang at imødekomme ønsker om udlån og uddeponeringer. Afslag på låne- eller deponeringsønsker sker kun med museumschefens godkendelse.

7.1 Status og aktiviteter i 2001

I 2001 blev "Vejledning om udlån fra Nationalmuseet" vedtaget af Direktionen. Papiret fastslår praksis vedrørende udlån på hele Nationalmuseet og beskæftiger sig med både de økonomiske, sikringsmæssige, og bevaringsmæssige forhold ved udlån af alle typer museumsgenstande.

Der er meget stor forskel på hvor mange genstande en udlåns- eller en uddeponerings sag omfatter og dermed også på den arbejdsindsats, som museet yder i forbindelse med denne aktivitet. Det kan derfor være vanskeligt at sammenligne de enkelte sager indbyrdes samt den samlede mængde af sager fra år til år. I nedenstående skema er anført antallet af udlåns- og uddeponerings sager i 2001 samt tidligere år:

Udlån og uddeponeringer (antal sager)

	Udlån (antal sager)	Uddeponeringer (antal sager)	2001	2000	1999	1998	1997
Indenlandske lånere	85	55	140	152	275	229	148
Udenlandske lånere	28		28	26	27	22	39
I alt	113	55	168	178	302	251	187
<i>Ressourceind- sats (årsværk)¹¹</i>			2,3	2,6	1,8	-	-
<i>Gns. Timefor- brug pr. sag¹²</i>			23	25	10	-	-

I afsnittene om de enkelte samlinger, kapitel 10 til 18, kan det i de fleste tilfælde ses hvor mange genstande, der har været udlånt i 2001 fra den enkelte samling.

7.2 Planer for de kommende år

Samlingsudvalget vil i 2002 fortsætte arbejdet med bilagene til "Vejledning om udlån fra Nationalmuseet". Der arbejdes på en standard conditionreport, facilityreport for Nationalmuseet og en standardlånekontrakt.

¹¹ Det opgjorte timeforbrug dækker arbejdstimer på Danske og Udenlandske afdeling. Timer brugt på Bevaringsafdelingen er ikke omfattet.

¹² Som forrige note

8. Sikring imod brand, tyveri og hærværk.

I Drifts- og Administrationsafdelingens Sikrings- og håndværkerenhed udføres opgaver, som har forbindelse til hovedformålene bevaring, bygningsteknisk drift og formidling.

I denne rapport redegøres for de sikringstekniske driftsopgaver som netop i 2001 er flyttet fra **bygningsteknisk drift til hovedformålet bevaring**

Disse arbejder omfatter.

- Fysisk og elektronisk sikringsmæssig overvågning af museet.
- Adgangskontrol.
- Drift og vedligeholdelse af museets låse og dørsystem. Tilsyn med brandadskillelser.
- Drift og vedligeholdelse af museets AIA, ABA, ITV og radioanlæg.

Det er enhedens primære opgave at sørge for, at museets overvågning fungerer optimalt. Museumsgenstandene skal blive der hvor museet har besluttet de skal være. Med udgangspunkt fra vagtstuerne i Prinsens Palais og Mølleområdet tilrettelægges den vagtmæssige, elektroniske og mekaniske sikring.

Sikringsarbejdet er i sagens natur ofte lidet synligt. Ofte er det således, at jo mindre det ses, desto bedre. Typisk kommer området først rigtigt i fokus, når der er noget, der er gået galt.

Af sikringsmæssige årsager vil denne rapport ikke gå i detaljer om sikringsarbejderne.

I forbindelse med anlægsarbejderne på udstillingen Danmarkshistorier i Prinsens Palais er museet i gang med en modernisering med tyverialarmeringsanlægget, således at brugerdelen bliver mere tidssvarende. Efter anlægsarbejdet 2001 er der lagt en plan frem til år 2005 for den videre udbygning af systemet.

Enhedens egne håndværkere udfører konstant tilsyn og vedligeholdelse af museets sikringstekniske installationer, herunder døre, låse, brandadskillelser og radioanlæg.

Derudover har enheden driftsaftaler med Falck Securitas og Siemens omkring vedligeholdelse og service på de store overvågningsanlæg.

De tekniske sikringsarbejder :

Tekniske sikring	1998	1999	2000	2001
(mio kr. ekskl. moms)	0,967	1,250	2,108	1,185

Fysisk sikring (vagtstuer) og håndværkergruppen (Mio. kr. ekskl. Moms)	1999	2000	2001
Vagtstuen i Prinsens Palais	3,688	3,428	3,7
Vagtstuen i Mølleå.	3,410	3,785	3,839
Håndværkergruppen	3,581	3,408	3,085
I alt	10,679	10,621	10,624

9. Oldtidssamlingen

Danmarks Oldtid indsamler og bevarer de materielle levn af menneskets virksomhed i forhistorisk tid, fra de ældste tider indtil ca. 1050 e.Kr. Samlingen er hovedsamling for den forhistoriske arkæologi i Danmark og anvendes af studerende og forskere fra ind- og udland. En mindre komparativ samling rummer navnlig fund fra Europa, der i ældre tid er erhvervet ved bytte o.lign. fra andre museer.

Oldtidssamlingen forøges hovedsageligt ved tilvækst af fundmateriale fra museets egne forskningsgravninger samt ved modtagelse af danefæ. I mindre udstrækning sker tilvæksten gennem køb og bytte samt ved modtagelse af fund fra privatsamlinger. Den aktive indsamlingsvirksomhed er knyttet til de forskningsprojekter, der gennemføres, og hvis resultater tilgår museet både i form af genstande og i form af nyerhvervet viden, dokumenteret og beskrevet i rapporter og beretninger for undersøgelserne.

Den elektroniske registrering af samlingen består af basale oplysninger om genstandenes identifikation, datering, fundsted, placering, klassifikation og materiale. Teknisk tilretning af genstandsdata er påkrævet. Ca. 10.000 genstande, som er registreret i genstandsprotokollerne, afventer endnu edb-registrering.

Samlingen består af genstande af sten, keramik, metaller, tekstil, træ, ben og tak, skind, rav, glas m.m. De største konserveringsmæssige problemer ligger inden for materialegrupperne jern, bronze og rav, hvortil kommer træ, bl.a. det tidligere alunkonserverede træ, der fortsat har behov for genkonservering. Herefter følger ben og tak i forskellig bevaringstilstand.

Ca. 1/4 af samlingens genstande befinder sig i magasiner i Prinsens Palais under trange pladsmæssige og klimamæssigt ringe forhold. Den øvrige del af samlingen er magasineret under nye og gode magasinforhold i Ørholm og Brede.

Aktiviteter i 2001:

Indsamling

Ældre stenalder: I 2001 fortsatte udgravningerne af et af landets ældste fundkomplekser: Søaflejringer fra senistiden med levn af rensdyrjægerens ophold på kanten af et dødshul ved Slotseng, Sønderjylland. Undersøgelserne blev foretaget i samarbejde med Nationalmuseets Naturvidenskabelige Undersøgelser. Fundene tilhører Hamburgkulturen, ca. 12.500 f.Kr., og omfatter bearbejdede rensdyrtakker og flintredskaber. – Som led i det antikvariske arbejde i Vestsjællands Amt blev der i 2001 undersøgt et bopladsområde ved Bisserup, hvor der fandtes rester af et fiskegærde og blev udgravet dele af en samtidig kystbosættelse fra Ertebøllekulturen.

Yngre stenalder: I forbindelse med byggemodning ved Kærup nord for Ringsted blev der i 2001 udgravet dele af en fundrig boplads fra tidlige neolitikum, med keramik ornamenteret i den såkaldte Svaleklint-stil. - Enheden har deltaget i prøvegravninger ved det gammelkendte flintminekompleks fra tidlige neolitikum ved Hov i Thy, i samarbejde med Museet for Thy og Vester Hanherred. Undersøgelsen var en opfølgning af forudgående magnetometermålinger, der har vist, at flintminerne strækker sig over et større område end hidtil

konstateret.- I samarbejde med Djurslands Museum blev der i efteråret 2001 foretaget en større prøvegravning på den grubekeramiske boplads Kainsbakke for at belyse bopladsens udstrækning og forskningsmuligheder. - Udgravningerne ved Tissø resulterede dette år i fundet af en gravplads fra senneolitikum. Gravudstyret var fattigt, men én af gravene indeholdt en hel flintdolk af tidlig type.

Bronzealder: Ved Slots Bjergby i Vestsjælland undersøgte forud for parcelhusbyggeri dele af et stort bopladskompleks med affaldsgruber og en enkelt hustomt fra yngre bronzealder. - Forud for en vejforlægning nord for Skælskør blev der ved Langeløkke og Spangeskov foretaget udgravning af bopladser med h.h.v. kogegruber og hustomter fra yngre bronzealder. - I forbindelse med projektet 'Bronzealderens skibe på sten' blev der i 2001 foretaget dokumentation af helleristningsfelter på Bornholm.

Jernalder - Vikingetid: I 2001 blev der ved Hoby på Lolland fortsat foretaget prøvegravninger på et stort bopladsområde fra ældre jernalder beliggende nær findestedet fra Danmarks rigeste jernaldergrav, Hoby-graven, i samarbejde med Lolland-Falsters Stiftsmuseum. - En boplads fra ældre jernalder fremkom under dybdepløjning ved Lysehøjsskov ved Korsør, og bopladser fra samme tid blev udgravet på strækningen for en ny el-ledning ved Kildemarksgård og Tvinggård i Haslev Kommune. - En boplads med flere hustomter fra yngre romersk jernalder blev undersøgt ved Kærup i Ringsted Kommune. - Ved de fortsatte udgravninger ved Bulbrogård på vestsiden af Tissø blev der afdækket grubehuse fra yngre jernalder og vikingetid. Udgravningen fandt sted i samarbejde med Kalundborg & Omegns Museum. - Endelig blev der forud for parcelhusbyggeri i Høm syd for Ringsted undersøgt en bebyggelse fra overgangen mellem vikingetid og middelalder (11. årh.).

Registrering

Accession

Danefæ: I 2001 er der behandlet (anvist) 127 sager vedr. danefæ fra 70 gamle og nye lokaliteter, omfattende 553 genstande (inkl. enkelte genstande behandlet i Middelaldersamlingen). Den gennemsnitlige ekspeditionstid for danefæ var 10 mdr. Godt 21% af sagerne er behandlet inden for 3 måneder fra modtagelsen, knap 5% er behandlet inden for 1 måned. Årsagerne til den længere behandlingstid skal søges i: 1) Samlet modtagelse af store mængder danefæ fra enkelte museer (Bornholms Museum, Aalborg Historiske Museum), 2) manglende oplysninger om det modtagne og 3) at de til rådighed værende personalressourcer ikke står i forhold til mængden af indkomne sager.

Ved udgangen af 2001 refterer danefæbehandling af 14 sager (Aalborg Historiske Museum) fra 1999, 70 sager fra 2000 (hovedsageligt Bornholms Museum og Aalborg Historiske Museum) samt 128 sager fra 2001 (heraf 60 modtaget sept.-dec. fra Bornholms Museum). Sager med lange behandlingstider hidrører således primært fra de store indsendelser fra Bornholm og Nordjylland.

I 2001 er i alt 2565 oldsager accessioneret, dvs. tildelt inventar- eller sænrnr., heraf 553 stk. danefæ. Materialet omfatter fortrinsvist fund fra ældre udgravninger. De accessionerede genstandsfund er fordelt på 168 stenalderfund (A 52836 – 53003, heraf 17 stk danefæ), 22

bronzalderfund (B 17867 – 17888, heraf 18 stk danefæ) og 312 jernalderfund (C 34855 – 35166, heraf 292 stk. danefæ). Hertil kommer 2063 særnummererede genstande fra stenalder og jernalder, heraf 226 stk. danefæ. Fra og med 2001 ophørte nummereringen af fund af ædelmetal med det særskilte Dnf.nr. Fremover får disse fund A-, B- eller C-numre alt efter deres datering. – Ud over forannævnte fund er der foretaget 1082 registreringer (omfattende flere tusinde enkeltstykker) i Retrobasen, hvor der før NyGenReg var reserveret inventarnummer.

Den afsluttende faglige registrering, den såkaldte indføring af accessionerede fund, påhviler enhedens faginspektører. I 2001 blev der i stort omfang arbejdet med indføring af ældre fund, især fra stenalder (v. Lydia Slumstrup). Herudover har Morten Axboe deltaget i indføringsarbejdet vedr. nyt danefæ.

Bevaring

I 2001 har Bevaringsafdelingen brugt 395 timer på omkonservering af bronzer fra ældre bronzalderens gravfund. Arbejdet fortsætter i år 2002.

Bevaringsafdelingen har endvidere bistået med 293 timer fra Metalsektionen, til flytning af magasiner fra Prinsens Palæ til Ørholm, bygning H. Arbejdet har omfattet pakning, udpakning og registrering. Under udpakningen af fund fra stenalderens enkeltgrave har keramikkonservererne limet de lerkar, som trængte.

Personale fra Sektionen for Organisk Materiale har rengjort montrer med ravkæder i den permanente udstillings rum 6 og montrer i rum 15.

Tekstilsektionens medarbejdere har rengjort montrer med tekstiler og taget tekstiler fra rum 16 til konserveringen i Brede for senere magasinering.

Der er anvendt timer til kurserrejser i forbindelse med nedtagning og opsætning af udstillingen ”Vikings - The North Atlantic Saga” i New York, Houston, Denver og Los Angeles.

Der er anvendt enkelte timer til rengøring af udvalgte montrer i udstillingen.

Magasinering

I takt med nyindføring af fundmateriale er tilvæksten blevet magasineret.

Som led i den fortsatte udflytning af Oldtidens magasiner til Ørholm er fund fra stenalderens jættestuer og enkeltgrave opstillet i Ørholm i rum Ø-H-2-1.

Fund fra dysserne er flyttet fra kælderen rum 306 i Prinsens Palæ til Ørholm i rum Ø-H-2-1.

De nedpakkede jernalderboplads er færdigopstillet i Ørholm i rum Ø-H-1-1, og bopladsfund fra Dankirke og Vestervig er pakket fra Palæets kælder (Vigesporene) og afventer opstilling i Ørholm.

Registrering af placeringen i magasinet i Ørholm er stadig i 2001 sket på papirudskrifter fra GENREG, kun for en mindre del af fundene fra jættestuerne har en digital registrering fundet sted i en særlig Access-database på en enkeltstående PC i Ørholm. Disse data skal senere lægges ind i GENREG af Lene Rold, DOK.

Placeringsoplysninger om en del af de manuelt registrerede fund, nemlig gravfundene fra ældre og yngre bronzealder samt votiv- og depotfund fra samme perioder, er lagt ind i GENREG fra en PC i Prinsens Palais.

Til og fra magasinerne er desuden bragt materiale i forbindelse med studiebesøg, udlån og deponering, konservering og udstilling.

Udlån og deponeringer 2001

Deponeringer. På baggrund af den meget åbne praksis m.h.t. udlån og deponeringer i de forudgående år har museet gradvist ophørt med at bevilge længerevarende uddeponeringer. Kun i forbindelse med danefæ-genstande bevilges uddeponeringer. I dag betegnes alt som tidsbegrænsede udlån, og de bevilges for maksimalt 5 år til statsanerkendte museer. Hovedparten af de lånende museer er endvidere aktivt udgravende institutioner, og fra Nationalmuseets side forudsættes det, at nye fund så vidt muligt efterhånden erstatter fund udlånt fra Nationalmuseets samlinger. Den øvre tidsgrænse for udlån på 5 år er fastsat for at påvirke lokalmuseerne til en løbende ajourføring af deres permanente udstillinger. I 2001 er 137 stk. danefæ uddeponeret i forbindelse med 25 uddeponeringssager.

Udlån. Oldtidssamlingen har i 2001 udlånt genstande til 29 museer og institutioner, heraf 21 indenlandske og 8 udenlandske. I alt 917 genstande er indgået i 30 udlånssager, heraf 527 genstande til indenlandske museer og institutioner og 390 genstande til udenlandske museer. Hovedparten af udlånene har været til særudstillinger, mens en mindre del har været udlån til studier og tegning i forbindelse med videnskabelig bearbejdning og publicering.

Det internationale samarbejde omfattede udlån til større særudstillinger i Europa, USA og Australien: Udstillingen om Thorsbjerg-fundet i Slesvig (305 genstande), vandredstillingen "Kings of the North Sea AD 250 to 850" (33 genstande), udstillingen "Opferplatz und Heiligtum" i Frankfurt am Main (29 genstande), Udstillingen om Otto d. Store i Magdeburg (7 genstande), Det australske nationalmuseums åbningsudstilling "Gold and Civilisation" i Canberra, der efterfølgende blev vist i Melbourne (6 genstande) og vandredstillingen "Viking – The North Atlantic Saga" i New York, Houston, Denver og Los Angeles, organiseret af Nordisk Ministerråd (8 genstande).

Blandt de indenlandske udlån skal nævnes udlån af bl.a. træfigurene fra Broddenbjerg Mose og Rude Eskildstrup til Silkeborg Museums udstilling "Mosens Guder" (7 genstande), udlån til Hørsholm Egnsmuseums særudstilling "Kystens Grave" (33 genstande) og udlånet til Moesgård Museums afholdelse af udstillingen "På sporet af mennesket" (42 genstande). Et mængdemæssigt stort udlån fandt sted i forbindelse med Søllerød Museums udstilling "Uroksejægerne" (247 genstande).

Også til *interne udstillinger* i Nationalmuseet er der blevet udlånt genstande fra Oldtidssamlingen. Således var der også til museets egen præsentation af særudstillingen "På sporet af mennesket" udlånt 42 genstande.

Planer for de kommende år

Indsamling

Den aktive indsamlingsvirksomhed vil fortsat navnlig finde sted i forbindelse med afdelingens forskningsprojekter, der i 2002 vil omfatte fortsatte udgravninger af storgårdsanlæggene fra yngre jernalder og vikingetid ved Tissø. En stor forskningsbevilling har desuden skabt grundlag for en tværvidenskabelig undersøgelse af en af den ældre bronzealders storhøje, Skelhøj, i det sydlige Midtjylland. Blandt andre planlagte undersøgelsesopgaver kan desuden nævnes den fortsatte dokumentation af Bornholmske helleristninger.

Enheden har siden 1/6 2000 sammen med Danmarks Middelalder og Renæssance varetaget antikvariske opgaver i den sydlige del af Vestsjællands Amt, hvilket omfatter udgravninger på arealer, hvor arkæologiske forekomster berøres af anlægsarbejder o.lign. Disse opgaver lader sig ikke på forhånd planlægge, og det vil heller ikke kunne beregnes, hvor stort et fundmateriale, der vil indkomme fra disse udgravninger. Da det forventes, at der i løbet af 2002 bliver taget skridt til genetablering af den lokale arkæologiske virksomhed i området, er det sandsynligt, at den antikvariske virksomhed i Vestsjællands Amt for Nationalmuseets vedkommende kan blive indstillet inden årets slutning.

Registrering

Registrering af tilvæksten foregår løbende, og der skal 2001-2003 sættes ind på registrering af ældre, uindførte fund m.h.p. fjernelse af det gennem årene oparbejdede efterslæb. Inden udgangen af 2003 skal enhedens genstande endvidere være pladsregistreret. Bestræbelserne går også i retning af tilgængeliggørelse af genstandsregistreringen. Det bør bl.a. ske ved at koble genstandsoplysninger sammen med DKC's database. I handlingsplanen for de kommende år agter man desuden af udarbejde genstandskataloger, der både analogt og digitalt kan fungere som grundlag for typebestemmelse og datering.

Bevaring

Der er til den systematiske konservering af behandlingskrævende oldsager i bronzealdermagasinet budgetteret med 400 konservatortimer fra kvoten til tjenstlig konservering og med 300 timer til projektet vedr. ravkonservering.

Arbejdet med udflytning af oldtidens magasiner vil blive fortsat i 2002. Der er budgetteret med 500 timer fra konserveringens metalværksted til denne opgave, ligesom konservering af danefæ og andre accessioner forventes at fortsætte på samme niveau som i 2001.

Magasinering

For 2002 planlægges fortsat udflytning af oldtidens magasiner til Ørholm. Samlingen af fund fra ældre og yngre stenalder vil i de kommende år blive flyttet fra kælderen i Palæet til bygning H i Ørholm.

Det er stadig enhedens ønske, at der snarest muligt sker flytning af tekstilmagasinet fra bronzealderboksen i Prinsens Palæ til et klimastyret magasin i Brede.

10. Middelalder- og Renæssancesamlingen

Middelalder- og Renæssancesamlingen er Danmarks hovedsamling for perioden fra ca. 1050 til 1660 – eller med andre ord fra vikingetidens slutfase til Enevældens indførelse – og er tillige landets væsentligste samling af kunst og kunsthåndværk fra Danmarks middelalder.

Arbejdsindsatsen i tilknytning til samlingen strækker sig imidlertid langt ud over den angivne ramme og er stærkt præget af medvirken i det antikvariske arbejde i Danmark. Runologien dækker dele af jernalderen samt vikingetiden, og det kirkeantikvariske arbejde vedrører landets kirkebygninger helt frem til i dag. Hertil kommer udgivelsen af værket *Danmarks Kirker*, der i realiteten fremstår som nationalt hovedkatalog over den del af kulturarven, der består af kirkebygningerne, deres inventar og gravminder. I samklang hermed varetages registrering af bevaringsværdige gravminder på landets offentligt drevne kirkegårde. Den tidsmæssige spændvidde gør sig gældende i Antikvarisk-Topografisk Arkiv, som er landets hovedarkiv på sit felt, og som foruden det stedse voksende arkæologisk-topografiske stof også rummer en væsentlig bestand af planer og tegninger fra 1700- og 1800-årene. Endelig rummer samlingen Nordbofund fra Grønland, som er af enestående art.

Samlingen forøges årligt ved tilgange af Danefæ samt fund fra egne arkæologiske undersøgelser, f.eks. gennem udgravninger i landets kirker, som *Danmarks Middelalder og Renæssance* er ene om at foretage, og fra juli 2000 også fra nødudgravninger i den sydlige del af Vestsjællands amt, hvor Nationalmuseet måtte overtage det arkæologiske ansvar. Gaver og køb spiller kun en ringe rolle for tilgangen. Samlingens genstande er elektronisk registreret med oplysninger om genstandenes identifikation, accession, fundsted, beskrivelse, klassifikation og placering. Registreringen er ikke udført i samme detaljeringsgrad for hele samlingens vedkommende, og der er stadig en hel del af det elektronisk registrerede materiale, der ikke er lagt over i museets elektroniske genstandsdatabase (GenReg), og som dermed er vanskeligt søgbart. Der er behov for en grundig korrektur på dataindholdet – ikke mindst af pladsdatabasen, idet flere magasiner er blevet flyttet, efter at pladsregistreringen fandt sted, og for en dels vedkommende er opmagasineret under midlertidige forhold. Der er stadig over 10.000 uregistrerede genstande. Det drejer sig næsten udelukkende om arkæologiske fund, og enheden lægger betydelig vægt på gennem en målrettet indsats at få dette efterslæb bragt ned ved gennemgang og registrering af fundene med henblik på tilgængeliggørelse.

I samlingen indgår genstande af såvel organiske som uorganiske materialer samt genstande, der er sammensat af de to typer materialer. Tillige er der ofte tale om kunstgenstande, som er fremstillet gennem forfinede og komplicerede teknikker og under anvendelse af udvalgte materialer, der kræver særlige vedligeholdelses- og bevaringshensyn. Samlingen har behov for øget indsats på disse områder – både hvad angår bemalede trægenstande og metalsager. Iagttagne korrosionsskader understreger dette. Et særligt problem er den hensigtsmæssige opbevaring og vedligeholdelse af Antikvarisk-Topografisk Arkiv, hvor et stadig påtrængende

pladsproblem kræver udvidelser, og hvor selve opbevaringsmåden for fotos, negativer og papir bør forbedres.

Ses der bort fra de udstillede genstande samt en mindre del af samlingen, som fortsat er magasineret i Prinsens Palais i forbindelse med udstillingen og i kælderen, befinder de fleste af samlingens genstande sig på magasin i Ørholm og Brede. Det sidste sted er der til dels tale om genstande fra det topografiske magasin, som blev flyttet ud fra kælderen under Prinsens Palais i 1999, og som nu er midlertidigt magasinerede og dermed tilgængelige for studium i Brede. Derimod er de genstande, som indtil 1996 var på magasin i Esrum Kloster, fortsat hensat i et telt og i fire containere i Ørholm. De bevaringsmæssige forhold er langt fra ideelle, ligesom adgangen til genstandene i containerne er vanskelig. Udtagning af en bestemt genstandstype til brug for et nu afsluttet forskningsprojekt har således været mulig, men har på grund af de vanskelige adgangsforhold nu resulteret i, at disse genstande fortsat står opbevaret andetsteds end på deres endelige plads i magasin.

Aktiviteter i 2001

Indsamling:

Tilgangen af genstande i 2001 omfatter danefæ (310 registrerede genstande, inkl. 54 genstande accessioneret af Danmarks Oldtid) samt 68 nyttilkomne fund hovedsageligt fra kirkeundersøgelser. Hertil kommer indkomne, men endnu ikke accessionerede fund fra årets undersøgelser: diverse kirkeundersøgelser (ca. 20 genstande), en udgravning i Ringsted (179 genstande iflg. fundliste) og en udgravning på Gurre Slot (ca. 300 genstande).

Af danefæ kan fremhæves en emaljefigur, der dukkede op som et markfund (med detektor) ved Nøragergård øst for Nibe. Figuren har sandsynligvis siddet på et processionskors og skal muligvis forestille Johannes, der i så fald ville have stået over for en lignende figur forestillende Maria. Selve figuren er formentlig fremstillet i Limoges i Frankrig omkring 1200.

En enkelt blyskive fundet ved Melleholm syd for Limfjorden hører til en forholdsvis ny genstandsgruppe. I dag kendes i alt fire eksemplarer, som alle bærer en indskrift og et våbenskjold. Våbenskjoldet på det bedst bevarede stykke hører til den engelske konge Henrik VII's (1485-1509) eller Henrik VIII's (1509-ca. 1530/5) tidlige regeringsår. Indskriften HONI SOIT QVI MAY Y PENSE, "skam få den, der tænker ilde derom", er den engelske hosebåndsordens valgsprog. Skiverne har sandsynligvis fungeret som beslag eller emblem af officiel karakter.

Til de yngste stykker danefæ hører en sølvske, som dukkede op ved havearbejde i Øster Nykirke Præstegård i Jylland. Skeen er en såkaldt kerubskeer, der er kendetegnet ved en støbt skaftknop i form af et kerub- eller englehoved. I dette tilfælde kan man lige akkurat ane ansigterne på for- og bagsiden af knoppen. De ældste kerubskeer af sølv er fra slutningen af

1500-årene, og de yngste fra første halvdel af 1600-årene, selv om efterligninger i tin fandtes i en længere årrække. Mange har været anvendt som bryllupsgaver.

Registrering:

I løbet af 2001 er 1106 genstande nyaccessioneret i museets elektroniske genstandsdatabase (GenReg), heraf 310 stykker danefæ, som er indgået til museet i løbet af 2000/2001. De øvrige registrerede genstande omfatter 68 nyttilkomne fund samt 728 genstande fra ældre undersøgelser. Enhedens uregistrerede genstande og fund blev gennemgået i 2000/2001, og registreringen af efterslæbet blev påbegyndt i august 2001. Indsatsen på registreringen har ikke været så omfattende som forventet, til dels fordi en medarbejder, som ophørte i sin stilling med udgangen af november, koncentrerede sin indsats inden for korrektur og tilpasning af allerede indtastede fund. Registreringen af 67 genstande er således afsluttet, oplysninger er tilføjet for 2 genstande, og ialt 3180 københavnske jordfund, som tidligere alene har været registreret i samlingens pladsbase, er overført til hovedbasen GenReg og dermed gjort tilgængelige (det sidste tal er indregnet i enhedens samlede aktivitet på GenReg i 2001). To studenter ansat til registrering blev i slutningen af året overført til enhedens udgravningsvirksomhed.

Bevaring:

I 2001 er en række genstande eftersat i forbindelse med udlån til andre museer. Montrer i den permanente udstilling er rengjort i samarbejde med Bevaringsafdelingen. Til konservering af Middelalderssamlingens accessioner, herunder danefæsager, er der anvendt ca. 1.158 konserveringstimer. En del af de indleverede fund fra 2001 mangler endnu konservering.

Magasinering

Det er ved tidligere flytninger af magasiner været tilstræbt at opretholde en pladsregistrering, men en korrektur af unøjagtigheder i placeringsdatabase udestår fortsat. En samling af kisteplader i Ørholm er blevet gennemgået og pladsregistreret.

Udlån og uddeponeringer:

Der er fra samlingen i årets løb uddeponeret/langtidsudlånt 73 genstande, fordelt på 21 sager. Sagerne vedrører følgende: Museet Færggården (14), Vendsyssel historiske Museum (2), Den antikvariske Samling i Ribe (1), Falsters Minder (1), Roskilde Museum (2), Bornholms Museum (8), Lolland-Falsters Stiftsmuseum (1), Langelands Museum (1), Skanderborg Museum (4), Kalundborg og Omegns Museum (1), Vejle Museum/Kongernes Jelling (20) samt Nationalmuseet, Nyere Tid, "Danmarkshistorier" (18)

Der har i 2001 været arbejdet med 30 udlånssager omfattende i alt 249 genstande (år 2000 var der 25 sager med 237 genstande). Heraf er 6 lånesager til udlandet, omfattende 57 genstande.

Endelig skal det nævnes, at den store tilbageføring af Nordbogenstande til Grønland afsluttedes i 2001.

Indenlandske udlånssager i 2001

- Ballerup Egnsmuseum: Planke fra prædikestol, 2002, j.nr. S-M-219/2001 (1 genstand)
- Dansk Skolemuseum: Vore fælles sprog..., 17.12.2001-1.3.2002, j.nr. S-M-256/2001 (10 genstande)
- Esrum kloster: Hellige mænd og kvinder, april 2001-april 2002, j.nr. S-M-223/2001 (32 genstande)
- Frederiksborg: "Tankefulde Haver". 31.8.-31.12.2001, j.nr. S-M-228/2001 (2 tegninger)
- Maria Hammerich, billedskærer, til kopiering, 16.3-1.6.2001, j.nr. S-M-236/2001, (6 genstande)
- Handels- og Søfartsmus. Kronborg, studiebrug, 16.5.-27.9.2001, j.nr. S-M-240/2001 (1 genstand)
- Det kongelige Bibliotek/Kulturværdiudvalget: Umisteligt, 24.2-10.5.2001, j.nr. S-M-214/2001 (5 genstande)
- Kalundborg og Omegns Museum, studiebrug, 25.6.2001-1.7.2002, j.nr. S-M-245/2001 (7 genstande)
- Kronborg slot: "Fest på Kronborg", 1.5.-31.12.2001, j.nr. S-M-251/2001 (1 genstand)
- Nationalmuseet, Danmarks Oldtid: Tissø, 17.9.2001-31.3.2002, j.nr. S-M-248/2001 (4 genstande)
- Odense Bys Museer: Det menneskelige Univers, jan.-juni 2001, j.nr. S-M-225/2001 (1 genstand)
- Ole Rømer Museet: Tycho Brahes mange ansigter, 24.10.2001-marts 2002, j.nr. - S-M-249/2001 (2 genstande)
- Tøjhusmuseet: "Vaagen Mand er ond at vække...", 5.10.2001-2.11.2003, j.nr. S-M-221/2001, (3 genstande)

Udenlandske udlånssager i 2001

- Genova, Centro Internazionale d'Arte..., 17.3-10.6.2001, j.nr. S-M-226/2001 (1 genst.)
- Magdeburg, Kulturhist.Museum: Otte der Grosse, 27.8.-2.12.2001, j.nr. S-M-220/2001 (2 genstande)
- Rotterdam, Maritiem Museum: VOC 1602-2002, 15.3-27.10.2002, j.nr. S-M-250/2001 (2 genstande)

Afslåede udlån

Udlån der alligevel ikke blev til noget

- Ebeltoft Museum: jubilæumsudstilling, 21.1.-31.12.2001, j.nr. S-M-221/2001 (1 genstand)
- Museum für Hamburgische Geschichte: Gottes Freund - aller Welt Feind", marts- sep. 2001, j.nr. S-M- 213/2001 (6 genstande)

Genstande retur 2001 fra tidligere udlån

- Esrum kloster: Hvad Fanden i Helvede, 6.5.2000-16.4.2001, j.nr. S-M- 206/2001 (14 genstande)
- Museet for Thy og Vester Han herred: På tærskelen til middelalderen, 22.5.1999-20.12.2001, j.nr. S-M-211/2001, (45 genstande)
- Nationalmuseet: Utimut, 15.12.2000-16.4.2001 (8 tegninger)
- Nationalmuseet: Ånden i Naturen, 25.8.2000-21.1.2001, j.nr. S-M-229/2001 (14 tegninger)
- Rijksmuseum, Amsterdam: Maurits, Prince of Orange, dec.2000-marts 2001, j.nr. S-M-201/2001, (1 genstand)
- Rosenborg: Menneske, Maske, Majestæt, 20.9.2000-8.3.2001, j.nr. S-M-234/2000 (2 genstande)
- Søllerød Museum: Tidens tand, 6.11.2000-april 2001, j.nr. S-M-217/2001 (10 genstande)

Løbende sager

- Smithsonian: "West Vikings", j.nr. S-M 202/2001 (37 genstande)
- Amagermuseet. Mor Sigbrits ligsten, j.nr. S-M 207/2001 (1 genstand)
- Horsens Museum, Odense Bys Museer, Køge Museum, Viborg Stiftsmuseum, vandredstilling Middelalderens Menneske, j.nr. S-M 225, 235, 238 & 243/2001 (23 genstande)
- The Peary-Macmillan Arctic Museum, Maine: "Full Circle", j.nr. S-M-216/2001 (14 genstande)

Planer for de kommende år:

Indsamling:

Inksamlingen vil fortsætte efter de nuværende retningslinier, hvor den årlige tilgang er begrænset. En mere målrettet indsamling gennem selvvalgte forskningsgravninger vil være målet på længere sigt i takt med den styrkede bemanding på det arkæologiske område. Det kan endvidere tænkes, at øget udgravningsaktivitet på kirkeområdet vil sætte sine spor. Dette kan tillige blive tilfældet i forbindelse med museets planer om øget medvirken på det bygningsantikvariske område. Indsats på disse områder vil ikke mindst berøre inksamlingen og opbevaringen af arkiv- og dokumentationsmateriale. Endelig forventes museets engagement i Vestsjællands amt fortsat at medføre et antal udgravningssager med tilgang af fund.

Registrering:

Registrering af indkomne genstande foregår løbende, og der vedligeholdes en særlig indsats for at få registreret ældre, uindførte genstande, især i form af arkæologiske fund. En omlægning af alle elektronisk registrerede data til museets genstandsdatabase skal fuldføres. Der resterer endnu ca. 20.600 genstandsnumre i "den udvidede genstandsdatabase" foruden enkelte mindre særbaser, som ikke er fuldt tilgængelige i GenReg-basen. En stor opgave er korrektur/revisión af enhedens pladsbase, således at de nye genstandsplaceringer efter de seneste års omfattende flytninger m.v. af magasiner bliver registreret. Overordnet set skal registreringen i stigende omfang forankres hos enhedens inspektører, fremfor alt dem, der særligt har ansvar for samlingen. Enheden indgår i Danske Afdelings koordinerede indsats på registreringsområdet.

Bevaring:

I forbindelse med en viste det sig mere omfattende omflytning af enhedens kontorer (afsluttet primo 2001) planlægges en videreførelse af Bevaringsafdelingens tilsyn med enhedens arkiver i form af udarbejdelse af en handlingsplan for disses sikring og tilgængeliggørelse under betryggende forhold.

En påbegyndt, løbende rengøring af udstillingens montere vil blive videreført, og desuden videreføres helt nødvendige konserveringsopgaver over for skrøbelige genstande i udstillingen. På områder som disse ville der dog kunne anvendes en del flere ressourcer, ligesom gennemgangen af uregistrerede fund i visse tilfælde kan medføre et behov for konservering.

Der er ud over de nævnte arbejder kun afsat en begrænset kvote til konservering af samlingen. Dette indebærer, at det fortsatte arbejde på konservering af Fåborgtavlen udskydes indtil videre. Kopiering af Nordbodragter vil blive påbegyndt som en udløber af den afsluttede overførsel af genstande til Grønland. I den forbindelse skal der træffes en aftale med Grønlands Nationalmuseum om kurateringen af de genstande, der i henhold til aftalen om overførsel fortsat opbevares på Nationalmuseet.

Magasinering:

I takt med registreringen af de arkæologiske fund, som gennemgås i den kommende periode, vil der opstå et øget behov for magasinplads. Endelig må de midlertidige anbringelser af genstande fra samlingen i telt og containere i Ørholm ændres til mere betryggende forhold, svarende til dem, som kendetegner den permanent magasinerede del af samlingen i Ørholm. Samarbejdet herom med Magasinsekretariatet fortsættes, herunder anvendelsen af studierum i Brede og Ørholm.

11. Nyere Tids Samling

Nyere Tids Samling omfatter dansk/nordisk kulturhistorie fra 1660 til nutiden, hvor indsamlingen særligt koncentrerer sig om kerneområderne offentligt liv, produktions- og arbejdsliv, bygnings- og boligkultur og familieliv, dragt- og kropskultur samt fritidsliv. Til udstillingen *Danmarkshistorier* har der især været satset på indsamling af genstande vedrørende nyeste tid f.eks. indenfor områderne boligkultur, danskere, indvandrere, fredsbevægelser, sport og turisme.

En række definerede kerneområder samt udstillingsvirksomheden er udgangspunktet for museets indsamling på nyere tids område. Det materiale, der indsamles på NTS, er i høj grad orienteret mod enkeltpersoners levede liv, hvorfor det har en udpræget kvalitativ karakter. Herved adskiller det sig fra - og kompletterer - det statistiske materiale af mere kvantitativ karakter, som enten produceres af samfundsforskningen eller lagres i de offentlige arkiver.

Den største udfordring i denne forbindelse er den mobile tidsgrænse. Denne stadige forskydning af den øvre tidsgrænse betyder, at man i princippet aldrig vil kunne standse indsamlingen, men altid må være ajour med udviklingen helt op til nutiden.

Tidligere forstod man ved nyere tid primært perioden frem til o. 1900, eller tiden før fabriksproduktion og massekultur gjorde alt "ensartet" og kulturhistorisk "værdiløst". Den opfattelse er dog for længst forladt, men den har bevirket, at der er ret store huller i samlingerne fra det 20. århundrede, huller som vil blive meget vanskelige at dække for visse perioders og fænomeners vedkommende. Derfor rettes indsamlingen i de kommende år primært mod industrisamfundets kulturarv i bred forstand.

Hvor formålet oprindeligt var at indsamle den unikke og spektakulære "søndagskultur", blev målet senere at skabe en så repræsentativ og landsdækkende samling som mulig. I dag er det største metodiske problem afgrænsning eller den rette udvælgelse: museet skal ikke have det hele, men det "rigtige". Undersøgelse og dokumentation er derfor en forudsætning for at kunne træffe de rigtige valg og dermed undgå overflødig indsamling. I modsætning til før lægges vægten nu på det, der er karakteristisk for tiden, d.v.s. enten det almindelige og typiske eller det stil- og modeprægede og mindre på det unikke og specielle. Det vigtigste er, at de ting, der indsamles, afspejler væsentlige fænomener i tiden. Et nyt aspekt er f.eks., at genstandene tillægges forskellige betydninger. De kan være dele af en naturlig helhed, bruges faktuel eller symbolsk. Symbolledede genstande og spektakulære genstande vil især få betydning i udstillingssammenhæng.

Samtlige indkomne genstande er journaliserede. Af de indførte genstande fra årgangene 1996 ff. er samtlige oplysninger registreret direkte i museets elektroniske genstandsdatabase (GENREG).

Årgangene 1890-1995 er registreret i det manuelle system, og kun **basisoplysninger**, dvs. genstandsbetegnelse, genstandsnummer, hjemsted og registrantgruppe er konsekvent registreret i museets elektroniske genstandsdatabase (GENREG). Til ca. en trediedel af disse genstande er der tillige registreret oplysninger om giver. Ca. en tiendedel af genstandene er registreringsfotograferet, og billederne efterfølgende lagt ind i museets elektroniske genstandsdatabase (GENREG).

Af samtlige genstande er lidt over en trediedel pladsregistreret på edb. Samlingen af tekstiler (ca. 65.000) er registreret i et manuelt pladsregistreringssystem. Indtastning af tekstiler i pladsregistreringssystemet er påbegyndt.

Samlingen rummer alle materialegrupper. Der er bevaringsmæssige problemer indenfor flere af disse grupper, f.eks. møbler med intarsia, moderne materialer som plast og gummi samt tekstiler.

Samlingens genstande er placeret i magasiner i Brede og Ørholm samt i tidsbegrænset (lejet) magasin. I Brede, bygningerne 8 og 9, har to af magasinerne nyt klimastyringsanlæg, mens de øvrige har basisklima. I tekstilmagasinet i bygning 8, 2. sal giver det nu forældede klimaanlæg stigende problemer med møl og andre former for utøj. Genstandene er let tilgængelige i disse magasiner. Derimod er der andre magasiner, som ikke er tidssvarende, hvilket betyder, at klimaet er problematisk og at genstandene er utilgængelige. Det gælder f.eks. størsteparten af NTSs møbelsamling, som siden 1995 kun vanskeligt har kunnet benyttes til forskning og formidling, hvilket vi i høj grad fik at føle i forbindelse med udstillingen *Danmarkshistorier*. I Ørholm findes der ligesom i Brede både nyrenoverede og utidssvarende magasiner.

Aktiviteter i 2001:

Indsamling:

Grundet arbejdet med den nye oversigtsudstilling *Danmarkshistorier* har enheden ført en restriktiv indsamlingspolitik. Indsamlingen har især omfattet genstande med relevans for udstillingsarbejdet og har kun i enkelte tilfælde haft tilknytning til kerneområderne. Som supplement til parcelhusstuen, erhvervet i 2000 og nu udstillet, er indsamlet en del tilbehør til stuen i form af billeder og nips. En lægekuffert fra Sundhedshuset på Christiania og en fødselsdagsbakke fra Rigshospitalet er indsamlet til brug i udstillingen. Det samme gælder en række singleplader fra 50'erne og 60'erne til afsnittet om ungdomskulturen. Til brug for afsnittet "Danskere 2000" er indsamlet en genstand fra hver af de 11 udvalgte personer, der er biograferet i udstillingen.

Inden for boligkulturen er erhvervet et sæt konferencemøbler fra 20'erne, anskaffet til og brugt i et samtidigt sagførerkontor i Odense. I forbindelse med projektet om Ordrupbanen er erhvervet en træningscykel fra 80'erne.

På auktion og ved køb er erhvervet en række genstande til udstillingen. Det gælder det Fengerske familieportræt, malet af Ulrich Ferdinand Beenfeldt. Endvidere et familiebillede fra 1840'erne u. kunstnernavn. Begge malerier er udstillet på portrætvæggen i introduktionsrummet. Til belysning af trekanthandelen København - Guinea - Dansk Vestindien er købt en elefantstødtand dekoreret med scener, der illustrerer den danske slavehandel. Et unikt stykke er den "grønne portefuille" der indeholder en lille håndlavet kalender med akvareller af ejendomme og interiører fra 1814. De er udført af en kvinde til sin kommende svigersøn, en ung læge, der skulle til udlandet i et par år. Interiørerne viser nogle af de hjem, han havde sin gang i. Fra senere i århundredet stammer et mindealbum fra Rubens Dampvæveri på Frederiksberg med motiver fra forskellige arbejdssituationer på væveriet. Albummet er en sølvbryllupsgave til fabriksejeren fra personalet i anledning af hans sølvbryllup.

Købene er støttet af Ny Carlsberg Fondet, Statens Museumsnævn og Fonden til fordel for Danske Afdelings Samlinger efter 1660.

I alt er indkommet ca. 1.700 nye genstande.

Indlån/indeponering

Til udstillingen er indlånt en række genstande fra museets andre samlinger samt fra andre museer og private. Da der i de fleste tilfælde er tale om en lang lånetid, er genstandene registreret som deposita.

Registrering:

I årets løb er der foretaget elektronisk registrering af 1697 nye genstandsnumre i samlingen. Af de indkomne genstande er ca. 650 registreret. Det samlede efterslæb er stort set uændret på ca. 25.000.

Bevaring:

Den største indsats er gået til konservering af genstande til udstillingen Danmarkshistorier samt til montering og opstilling af udstillingen. Herudover er der bl.a. anvendt timer til undersøgelser og mindre arbejdsopgaver i nogle af museets ejendomme: Brede Hovedbygning og Klunkelejligheden.

Revision og Magasinering:

I bygning 6 har udpakningen af genstandsgruppen Industri og håndværk fortsat været i gang.

Møbelsamlingen i bygning 6 er imidlertid fortsat svært tilgængelig og uden lys.

Hovedparten af udstillingen "Legetøjets verden" blev nedpakket i 2000, men er endnu ikke udpakket. En del genstande er blevet anvendt i udstillingen "Danmarkshistorier".

Udlån og uddeponeringer:

Grundet store arbejdsopgaver i forbindelse med etablering af udstillinger og flytning af magasiner har museet set sig nødsaget til for en periode frem til år 2001 at nedtone antallet af udlån og uddeponeringer. Dette er blevet meddelt landets museer.

Til danske museer har der i alt været udlånt 778 genstande fordelt på 17 lånesager, heraf 2 afslag. Til udenlandske museer har der i alt været 2 lånesager, som imidlertid ikke kunne imødekommes. Den største lånesag har været udlånet af genstande til udstillingen "Umisteligt" på Det Kgl. Bibliotek, hvor samtlige genstande erhvervet af Kulturværdiudvalget blev vist. Fra Nyere Tids Samling var det blandt andet det ene naturalieskab fra Ålholm med indhold af skaller, konkylier m.m. (ialt 657 genstande). En anden ressourcekrævende lånesag var udlånet af musselmalet porcelæn, sølvtøj m.m. til udstillingen "Et middagsselskab på Pederstrup 1788" på Reventlowmuseet (i alt 50 genstande).

Deponeringssager

Der har været 5 deponeringssager, der fordeler sig på 4 uddeponeringssager omfattende i alt 29 genstande, samt 1 sag med returnering af en uddeponeret genstand, som er hjemkaldt til brug i den permanente udstilling *Danmarkshistorier*.

Den største uddeponeringssag omfatter tekstiler til udstilling i Greve Museum.

Fremtagninger til udstilling, studiebrug og fotografering

Langt den største del af fremtagningerne omfatter genstande til basisudstillingen *Danmarkshistorier*.

Fra magasinerne er fremtaget ca. 3.000 genstande.

Der har været adskillige studiebesøg i arkiverne og i magasinerne med tilhørende fremtagning af genstande.

Planer for de kommende år

Indsamlingspolitikken vil fortsætte efter samme restriktive retningslinjer, men vil i de kommende år primært fokusere på industrisamfundets kulturarv.

I 2002 vil samlingens indsamlings- og forskningspolitik blive revideret.

Registrering

I følge museets resultatmål for genstandsregistrering skal Nyere Tids Samling i 2002 påbegynde indhentning af enhedens registreringsefterslæb. På grund af uforudsete opgaver og en forventet oplærings/indkørfase vil det egentlige registreringsarbejde først komme rigtig i gang til efteråret og fortsætte i de følgende år.

Sideløbende med dette arbejde skal der udføres en del korrektur mv. af GenReg-data inden overgangen til Fællesgenreg, der for Nyere Tids vedkommende forventes at finde sted i december 2003.

Desuden ønskes basisoplysningerne i Retrodata - dvs. årgangene 1890-1995 - suppleret med de fulde registreringsoplysninger.

Påpladslægning af genstandskort fra 1984-1995 er ikke afsluttet.

Bevaring

Langt den største del af konserveringskvoten for 2001 gik til udstillingen *Danmarkshistorier*. I 2002 vil en stor del af kvoten gå til færdiggørelse af udstillingen. Endvidere er der afsat konserveringstimer til Klunkelejligheden.

Magasiner

Vedr. "Legetøjets verden" påbegyndes udpakning og påpladslægning i 2002.

Pladsregistrering af magasinerede genstande påbegyndes.

Fotografering af de resterende dragter i Krop og Forklædning fortsættes med midler fra Manufakturhandlerforeningens fond.

12. Frilandsmuseet

Frilandsmuseet er et bygnings- og landskabsmuseum. Det er grundlagt i 1897 og er et af verdens ældste og største frilandsmuseer. Museets udstilling omfatter ca. 75 tdr. land med over 100 bygninger og godt 400 interiører. Hertil kommer Brede Værk.

På baggrund af samlingen af bygninger og interiører, de skabte kulturlandskaber samt det in situ bevarede fabriksanlæg i Brede er det Frilandsmuseets formål gennem forskning, bevaring og formidling at skabe og udbrede viden om:

- dansk landlig byggeskik og kulturarv
- det landskab der under skiftende former har dannet grundlag for kulturhistorien og menneskets forhold til naturen
- dansk bondekultur, bondesamfundets organisering, dagligt liv og kulturel selvforståelse fra 1600-tallet til i dag, herunder de forskellige befolkningsgruppers særpræg
- den tidlige industris bygninger og boliger, kulturlandskab og organisering samt dagligliv.

I forbindelse med opbygningen af den såkaldte "Andelsby", dækkende perioden 1880-1950, inddrages samme aspekter for den tidlige industrialiserede bondekultur.

Grundet sin egenskab som netop *frilandsmuseum* er der til museet knyttet en række særlige samlings- og bevaringsforhold. I samlingen indgår såvel hele bygningskomplekser som mere traditionelle museumsgenstande i interiørene. De omgivende haver og landskaber har, i sagens natur, ikke status af samlinger, men de behandles efter principielt de samme grundlæggende

parametre, og arbejdet hermed registreres som arbejde med samlingerne (forskning, indsamling, registrering, bevaring og formidling). I landskaberne indgår dog også egentlige genstande såsom vejvisersten, broer m.v.

Genstandsamlingen for den ældre periode, dvs. ca. 1600-1880, er stort set dækkende og indsamlingen vil fremover især omfatte supplerende indsamling, der dels er nødvendig for fortsat at kunne udstille under de bevaringsmæssigt vanskelige forhold på museet, dels er nødvendig for den ønskede større vægt på kulturlandskabet. Dette sidste gælder især en supplerende indsamling af, for eksempel afvisersten, vildtbanesten, planter o.lign. til de karakteristiske landskaber på Frilandsmuseet. Et forventet større dyrehold og mere originalt landbrug vil også lede til en vis indsamling af brugsgenstande. Til andelsbyen forventes en fortsat aktiv indsamling af genstande, for eksempel til værksteder og mejeri. Endelig indsamles i stadigt større omfang genstande til formidlingsbrug; disse "formidlingsgenstande" har *ikke* status af egentlige museumsgenstande og indgår *ikke* i den egentlige samling, men overlades til brug for Formidlingsafdelingen. Al tilvækst til den egentlige samling koordineres med *Nyere Tids Samling*.

Frilandsmuseets samlinger består nu af ca. 65.000 genstande, der alle er registreret manuelt.

Af disse er ca. 15.000 genstande indsamlet før 1. januar 1941, hvor Frilandsmuseet blev oprettet som selvstændig afdeling af Nationalmuseet (7. Afdeling). De 15.000 genstande er registreret sammen med genstande i *Nyere Tids Samling*, indsamlet før 1941, og opført i et dobbelt protokolsystem, beroende på Frilandsmuseet og *Nyere Tids Samling*.

De resterende genstande, indsamlet efter 1941, er indført på "blå kort" med oplysninger om proveniens og funktion – ca. 27.000 kort er forsynet med fotos.

En del oplysninger er ført fra genstandskortene til GENREG, hovedsagelig fra korthovederne, men det er stadig uklart hvor mange genstande det drejer sig om og om oplysningerne herfra kan overføres til NY-GENREG.

I henhold til resultatkontrakten skal alle genstande være inddateret i NY-GENREG i 2003.

Inddateringen af nyaccessionerede genstande, og ikke-registrerede genstande fra ældre hjemtagelser er påbegyndt i 2001.

Samlingerne består af genstande indenfor alle genstandsgrupper i "Den grønne Registrant". Godt 30.000 genstande er udstillet i museets bygninger og/eller på museets terræn. For de udstillede genstande er der ført opstillingslister, der ved genstandsnummer anfører genstandene i de enkelte udstillingsrum. Endvidere er alle udstillingsrum fotograferet og genstandene optegnet på kalker med påført nummer. Dette system er dog ikke ført ajour siden 1991.

Der arbejdes med overførelse af dette system til elektronisk base. I henhold til resultatkontrakt skal alle genstande være pladsregisteret i 2003.

Udover genstandsarkivet findes flere andre arkiver. Dels et tegningsarkiv, som dagligt anvendes på Frilandsmuseets tegnestue. Dels et billedarkiv vedr. museets bygninger, som ligeledes flittigt konsulteres. Alle oplysninger om bygningernes erhvervelse, skøder m.v. er opbevaret i det

så kaldte "A-arkiv", og i "B-arkivet" opbevares oplysninger om bygningernes ejerhistorie, beboere, traditionsoptegnelser, interviews m.v. Dette suppleres af en billedsamling til studiebrug. På tegnestuen føres arkiv over det daglige arbejde med bygningerne. For landskaberne er opbygget et "gartnerarkiv" med undersøgelser, og der er påbegyndt et arbejde med udviklingen af et notatsystem, der dækker det daglige arbejde med landskaberne på samme måde som arkivet over det daglige arbejde med bygningerne.

Frilandsmuseets bibliotek rummer ca. 20.000 bind om museets hovedområder. Der indkøbes litteratur i samråd med biblioteket for *Nyere Tids Samling*.

Udstilling af genstande på et frilandsmuseum medfører særlige bevaringsmæssige forhold, som resulterer i et stort, løbende konserveringsbehov. For at mindske belastningen på genstandene søges det, for eksempel, at udstille kopitekstiler vævet med forlæg i museets samlinger. Bygninger og landskaber er under løbende vedligeholdelse foretaget af museets håndværkere og gartnere under samråd med de ansvarshavende inspektører. Opbygningen af anlægget ved hovedgården fra Fjellerup og dens interiører samt brugsen fra Stadager, som er første trin i andelsbyen, medfører desuden særlige konserveringsbehov i disse år.

Frilandsmuseets magasiner må beskrives som utidssvarende og utilstrækkelige. Største delen af den ældre samling (før 1880), såfremt den ikke er udstillet, er magasinert på loftsetagerne i den gamle Lyngby Landbrugsskole. Den nyere samling, primært rettet mod andelsbyen, er opmagasinert på det tidligere landbrugsmuseum. Ingen af disse bygninger opfylder rimelige krav til magasiner. Genstandene er opstillet i genstandsgrupper efter den grønne registrant, men der findes ingen pladsregistrering eller angivelse af hvor de enkelte grupper er placeret i ovennævnte bygninger.

1999 er der bygget magasiner på terrænet bag det gamle landbrugsmuseum til opbevaring af hjemtagne huse og bygningsdele. Magasinerne er ikke opvarmede eller klimastyrede.

Aktiviteter i 2001

Indsamling

Hjemtagelse af tømmer/snedkerværksted fra Borre, Møn er påbegyndt ved hjælp af stor donation. Arkivarbejde og interviews, genstandsindsamling og forberedende opmålingsarbejde er igangsat på hjemstedet.

I 2001 er der primært samlet genstande ind med henblik på Stadager/Østergård og Andelsby. Til Andelsbyen er der indkommet pæne mængder elektrisk tilbehør som afbrydere, isolatorer m.m. Disse genstande registreres ikke, men indgår som en del af byggematerialet til Andelsbyen. Dampkedel og andre mejerimaskiner er indkøbt til et kommende andelsmejeri.

I øvrigt er der indsamlet 1 gruekedel, ca. 10 stk. køkkentøj, 5 pyntegenstande, 5-6 dukker med pyntelidser og skråband, et vægtæppe, 2 sølvskeer og en benzinstander af støbejern.

I 2001 er der indkøbt ca. 75 forskellige stykker købmandsvarer, 65 stykker porcelæn, 10 flagermuslygter og ca. 200 flasker til udstillingen i Stadager Brugs.

Der er indsamlet 2 henkogningskedler til evt. formidlingsbrug i Andelsbyen.

Desuden er der hjemkommet nogle få tekstiler og andet husgeråd, som er overgivet til FA på FLM.

Registrering

I 2001 er genstandsregistreringen så småt gået i gang igen. Hovedvægten er lagt på registrering af genstande til udstillingerne i Stadager og Østergård. Genstandene kommer såvel fra ældre uregistrerede genstandssager som fra nye indsamlinger i 2001. Ligeledes er genstandsfotograferingen til registreringsbrug genoptaget efter 1 års 2000.

Nyaccessionering (genstande indkommet i 2001):

14

Retro-Genreg (genstande indkommet 1995-2000):

68

Der er blevet ryddet op i puklen af gamle ujournaliserede genstandshjemtagelsessager, og de ca. 2000 genstande i Dyppehallen er journaliserede og klar til indføring.

Til fotoarkivet blev der registreret 159 stk. dias og 193 stk. foto/negativer. De er registrerede i protokol og har hver deres arkivkort.

2500 genstandskort er sat i saglig, topografisk orden.

Bevaring

I samarbejde mellem Bevaringsafdelingen og FLM har der været en del udviklings- og konserveringsarbejde i forbindelse med såvel originale genstande som kopier til brug for brugsen fra Stadager.

På Frilandsmuseet er der i år 2000 udarbejdet en meget grundig rapport for arbejdet på tekstilområdet på Frilandsmuseet, der giver et godt indblik i de mange gøremål og problemer der er med udstilling af tekstiler i interiører i uopvarmede huse.. I 2001 er klarlæggelsen af problemerne udvidet med et notat (FLM), hvor der i samråd med konservator er udpeget konkrete problemområder, der bør sættes ind på snarest.

Møbleringsplanerne for Stadager og Østergård er færdiggjort, og i 2001 blev der indgået formelle aftaler med de forskellige konserverende sektioner om bevaringsarbejdet til de to udstillinger i 2002.

Prydhaven ved Østergård blev færdiggjort og åbnet for publikum.

Fuglevad Vindmølle blev færdigrestaureret og møllehatten monteret ved Frilandsmuseets tømrere, med ekstern hjælp i monteringsfasen.

Endelig har museets håndværkere og gartnere løbende vedligeholdt museets bygninger, landskaber og hegning.

Museets malerværksted har klargjort 14 møbler til udstillingen i Stadager Brugs.

Magasinering

Et formelt samarbejde omkring transportopgaver i forbindelse med udstillingerne på Stadager og Østergård er indgået med Magasinsekretariatet, som allerede i 2001 har haft flere mindre opgaver i forbindelse med transport af genstande mellem FLM og Bevaringsafdelingen.

Ligeledes har Magasinsekretariatet forestået genindretning af interiører i kølvandet på to store tækkeopgaver i henholdsvis huggehuset fra Dannemare og Ejdersted..

Der er blevet ryddet op på Andelsmagasinet i et samarbejde mellem Magasinsekretariatet, DA og FLM.

Magasinsekretariatet har nyindrettet et mindre rum på Landboskolen som ventestation for genstande på vej til og fra bevaring og magasin.

Planer for de kommende år

Der forventes en aktiv indsamling af en komplet spisestue, spisestel m.m. til museets hovedgård, Østergård fra Fjellerup. Rummene på Østergård indrettes i tråd med Frilandsmuseets andre udstillinger/interiører, dog med hensyntagen til en vis brug i formidlingsøjemed.

I henhold til resultatkontrakten skal parken til Brede hovedbygning åbnes for publikum inden udgangen af 2003. (stillet i bero).

Planer for udbygning af andelsbyen er taget op til drøftelse og revision. Der arbejdes i 2002 med at skaffe midler til hjemtagelse af et smede- og maskinværksted fra Rynkeby (erhvervet af FLMS Venner).

Desuden arbejdes der for en hjemtagelse af museets frysehus fra Gryderup og fortsat indsamling af genstande til et kommende mejeri.

I 2001 indledtes en kontakt til Indre Mission om at finde og skænke et velegnet missionshus til Andelsbyen. Dette samarbejde pågår i 2002.

Endelig skal der tages stilling til hjemtagelse af en kirke.

Der skal udarbejdes et overblik over konserveringsbehovet for den ældre del af museet, ideelt set i samråd med de konserveringsfaglige enheder, som bør indkaldes til møde medio 2002, så Frilandsmuseets ønsker og behov bliver klarlagte.

13. Frihedsmuseet

Frihedsmuseet dækker perioden 1939- 1945. Mens der kun undtagelsesvis indsamles genstande fra før denne tid, rummer samlingen en del memorabilia fra efterkrigstiden.

Museets indsamlingspolitik er ikke aktiv. Accessionen fremkommer ved at museet vælger blandt de tilbud, der modtages fra offentligheden. Der lægges her vægt på at undgå hjemtagelse af dublet-genstande uden egen historie og memorabilia i større omfang.

Ideelle genstande er sådanne som har direkte tilknytning til personer eller hændelser under besættelsen og herunder primært det som vedrører modstandskampen.

Genstandene er frem til og med 2001 registreret i museets elektroniske genstandsdatabase (GENREG). Der er registreret oplysninger indenfor alle datagrupperne: identifikation, accession, brugs- og fundsted, beskrivelse, bestemmelse og placering.

Samlingen består af brugsgenstande af hvilke mange også i deres materialekarakter afspejler oprindelsen under besættelsen: erstatningsvarer, mørklægningspærer og -gardiner, genstande fra fængsler og koncentrationslejre, nedkastet materiel og hertil en del våben. Alle materialetyper er repræsenteret.

Langt størstedelen af samlingen opbevares i museets klimastyrede magasinbunkers. En mindre del opbevares på magasinet i Brede ligesom ca. 250 våben er magasineret hos Tøjhusmuseet.

De omkring 1.000 genstande i Frøslevlejrens Museum tilhører ligesom dettes to originale bygninger Frihedsmuseet/Nationalmuseet.

Det bør tilføjes, at Frihedsmuseet har særskilte samlinger af dokumenter, illegale blade, tegninger, plakater, fotos, film, bånd og plader. Meget af dette materiale er også "genstande" set fra en udstillings- eller konserveringsmæssig synsvinkel.

Aktiviteter i 2001

Indsamling

Frihedsmuseet har i 2001 modtaget 63 afleveringer af nye genstande, som alle er registreret og i nødvendigt omfang fotograferet, således at billedet er tilknyttet genstandsnummeret i GENREG. Blandt dem kan nævnes en supplerende samling tegninger fra kz-lejre fra Per Ulrichs dødsbo, diverse våbendele fremstillet på B&W, 16mm filmoptagelser af modstandsarbejde på H.C. Ørstedsværket, en tysk politinummerplade og en lille samling jødiske religiøse genstande (Haggaddah, bederemme, bedesjal, torah-ruller) efterladt af tysk-jødisk flygtning hos hans danske flugthjælper i oktober 1943. .

Bevaring

I juni konstateredes det ved besøg fra Bevaringsafdelingen, at der i ca. halvdelen af museets udstillingsmontrer var spor af insekter og enkelte steder også spor af insektangreb på genstande. De angrebne og muligt angrebne genstande blev nedtaget og sendt til frysning og duffældelse udlagt i de pågældende monstre. Ved årets udgang kunne det konstateres, at der ikke var gået skadedyr i fælderne.

Museet har anskaffet en kummefryser, hvori de fleste nye genstande vil kunne fryses, inden de går i magasinet.

Planer for de kommende år

Hverken indsamlingspolitik eller genstandsregistrering ventes ændret. Derimod er det et vigtigt mål at få de ovennævnte samlinger af dokumenter, tegninger osv. registreret på EDB i en fælles form og helst helt eller delvis til anvendelse i kobling med museets elektroniske genstandsdatabase (GENREG).

14. Møntsamlingen

Den kongelige Mønt- og Medaillesamling er grundlagt 1781, men indeholder mønter som allerede i midten af 1600-tallet er indkommet til de kgl. samlinger. Samlingen dækker alle tider og steder på jordkloden, hvor der er fremstillet mønter og medaljer. Dvs. fra den græske del af Lilleasien siden 600-tallet før vor tidsregning samt Kina og Østasien siden 1. årtusind før vor tidsregning. Desuden pengesedler efterhånden som de kom i brug, i Europa fra 1600-tallet, samt betalingstegn og polletter. Som navnet antyder indgår kunst-, belønnings og erindringsmedaljer (præget siden o.1450) også. Desuden jettons, regnepenge etc. Til støtte for samlingsarbejdet findes Nordeuropas vistnok bedste numismatiske bibliotek, det er landets hovedfagbibliotek.

Hovedparten af genstandstilvæksten sker som følge af danefæreglerne. Der lægges særlig vægt på den nationale hovedsamling, Danmark og de lande, hvortil vi har en særlig historisk tilknytning, såsom Slesvig-Holsten og Norge. Fra gammel tid har klassisk numismatik været dyrket her, og museet har derfor en fremragende og verdensberømt græsk samling. Der er meget få decideret svage punkter i samlingen. Ud over pligtaflevering fra Den kgl. Mønt (siden 1739) og sædvanemæssig levering fra Nationalbanken er der med støtte fra Møntsamlingens Venner en aktiv indkøbspolitik indenfor det område, som dækkes af begrebet "den nationale hovedsamling".

Samlingen er offentlig tilgængelig for studier efter forudgående aftale. Ubekendte personer som ønsker at se sjældne mønter, skal legitimere sig, normalt med verificerbare anbefalinger. Hele hovedsamlingen er sikringsfotograferet, og disse fotografier er tilgængelige på mikroficher i udstillingen. Den græske og angelsaksiske del af samlingen er alment tilgængelig i form af store, relativt moderne, videnskabeligt baserede kataloger ('sylloger'), som kan se på biblioteker og kan købes i den internationale boghandel. Af ressourcemæssige grunde har Møntsamlingen som den eneste samling ikke påbegyndt edb-registrering af genstandene, omkr. 500.000 stykker, registreret i omkr. 15.000 genstandsnumre. Genstandene er imidlertid registreret i protokolserier samt i diverse registre og bøger.

Samlingen består af betalingsmidler af metal og papir. Samlingens konserveringsmæssige problemer ligger især indenfor blyholdige mønter og bronze- og tinnmønter.

Hovedsamlingen af mønter samt den nationale medaljesamling findes i et særligt sikringsrum, indrettet 1982-83. Øvrige medaljer og jetons, pengesedler samt fundarkivet ligger i ældre skabe, heriblandt de i den permanente udstilling placerede Wiedeweltsskabe fra 1784, der i sig selv er museumsgenstande

Aktiviteter i 2001:

Indsamling:

Møntsamlingen har modtaget og registreret et stort antal gaver, indført på 23 inventarnumre (GP 4311-4331; KP 2719-20), i alt 170 genstande.

Årets hoveddonator var - som sædvanlig, kan man næsten sige - Møntsamlingens Venneselskab. Fra Venneselskabet er i øvrigt til den nationale samling (der omfatter hele den tidligere dansk-norsk-holstenske helstat) modtaget en række gaver, hvoriblandt må fremhæves en særdeles sjældne portrætdaler fra hertug Christian Albrecht af Slesvig-Holsten-Gottorp, 1693, en hidtil ukendt medalje slået for Frederik IV som kronprins. Stykkerne er erhvervet gennem den danske og internationale kunst- og mønthandel og publiceres med illustrationer i Møntsamlingens årsberetning for år 2001 (Nordisk Numismatisk Unions Medlemsblad nr.3-4/2002).

For i det mindste at have prøver på de danske statsobligationer i papir, der som følge af overgang til elektronisk registrering i millionvis er makuleret i de senere år, anskaffedes et antal papirer, udstedt i forbindelse med lån optaget i årrækken fra 1887 til 1909.

Registrering:

Manuel registrering af 170 fundsager samt 23 andre erhvervelser i 2001 (dækker 937 fundgenstande samt 170 andre genstande, i alt 1107 genstande).

Bevaring:

Til konserveringen af indkommet danefæ blev der i 2001 afsat ét årsværk; til konserveringen af nyindkommet danefæ forventes også i 2002 afsat den samme ressource.

Udlån og uddeponeringer:

Møntsamlingen har i år 2001 haft 9 udlånsager, omfattende 126 genstande; der har været 4 uddeponeringssager, omfattende i alt 19 genstande. Mens deponeringssagerne iflg. sagens natur var indenlandske, omfattede udlånsagerne også to udenlandske destinationer, udstillingen "Romanik in Hildesheim" (2 mønter fra 1100-tallet) til dommuseet i Hildesheim og 25 af Svend Estridsens byzantinsk inspirerede sølv mønter til udstillingen "Byzantine Hours" i Athen.

Planer for de kommende år

Indsamlingspolitikken vil fortsætte uforandret. Fortsat manuel registrering, forventet planlægning af edb-registrering af tilvækst.

15. Etnografisk Samling

Etnografiske samlinger fra en række geografiske regioner: Nord- og Sydamerika, Nord- og Centralasien, Østasien og Bagindien, Afrika og Vestasien, Sydasien og Oceanien, Grønland og eskimoer i Canada og Alaska. Der sættes i samlingen mere på tilgængeliggørelse af de allerede indsamlede museumsgenstande end på at foretage større nyindsamlinger. Der sker alligevel en begrænset forøgelse af samlingen gennem indsamling, køb, gaver og testamentariske gaver. De vigtigste oplysninger om hele samlingen af etnografika (ca. 150.000 numre) er registreret i en elektronisk database, som muliggør en hurtig søgning af data og fotogengivelser. Systemet er i bearbejdet form grundlaget for interaktive informationssøgningssystemer omfattende 20.000 genstandsnumre anbragt i nyindrettede kompakte udstillingsrum. I 1998 blev de eskimoiske genstande gjort tilgængelige over Internettet. Medens det har været normalt kun at vise nogle få procent af en samling i den permanente udstilling, vises omkring 20% af samlingens genstande fra de udstillede områder i museets nye kompakte udstillinger. Der er registreret fyldige oplysninger inden for alle datagrupperne: Identifikation, accession, brugs- og fundsted, beskrivelse, bestemmelse og placering. Placeringsoplysningerne er ikke ajourført, da registreringssystemet er under udarbejdelse. Klassifikation af billedmateriale bør foretages (anslået til 120.000). Efter at DDT-afrensningen af genstande er tilendebragt i 2001 er ca. 53.000 af 100.000 manuelt registrerede arkæologiske genstande nu overført til et enkelt elektronisk registreringssystem-ARK-reg.

Samlingen består af genstande af så at sige alle materialer og materialekompositioner:

Kultfigurer, husgeråd, våben og beklædning.

Samlingen er placeret i magasiner i kælderen i Prinsens Palais, i Brede og i Ørholm. Desuden 29 containere og paller i sikringsbunkeren. Magasinerne i Brede, bygning 8, 9 og 10 og i Ørholm, bygning P er gode og tidssvarende med klimastyring og let adgang til genstandene. Magasinerne i Prinsens Palais ønskes flyttet til Brede hurtigst muligt, grundet lidet tilfredsstillende klimaforhold .

I 1999 blev der konstateret mugangreb som følge af svingende relativ luftfugtighed i magasinerne i Prinsens Palais. Problemet er ikke løst. I 2001 blev der konstateret insektangreb i Etnografisk Samlings kontorer, magasiner og udstillinger i Prinsens Palais. Samlingens uudpakkede genstande er midlertidigt placeret i magasin i Brede.

Aktiviteter i 2001:

Indsamling:

I 2001 fik Etnografisk Samling 160 nye genstande, fordelt med 36 fra Afrika, 3 fra Indonesien, 2 fra Indien, 1 fra Iran, 9 fra Kina og 50 fra Grønland. Foruden 22 blikgenstande fra Afrika er der yderligere modtaget 11 fra forskellige regioner. En bevilling fra Ny Carlsbergfondet muliggjorde erhvervelsen af en samling fortrinsvis fra Maldiverne på 48 genstande. Hertil kommer en donation af en fornem samling indianske genstande omfattende godt 300 genstande fra Nordamerika. Endvidere har Etnografisk Samling modtaget 454 fotografier.

Tilbageføring

I 2001 afsluttedes det dansk-grønlandske museumssamarbejde. Som en forløber for samarbejdet blev "Arons Billedsamling" i 1982 overdraget til Grønlands Hjemmestyre. Udvalget for det dansk-grønlandske museumssamarbejde og Grønlandssekretariatet begyndte det egentlige tilbageførsels-arbejde i 1984, og frem til 2001 blev i alt ca. 35.000 etnografiske og arkæologiske genstande fra Østgrønland, Thuleområdet, Vestgrønland og Nordøstgrønland tilbageført til Grønlands Nationalmuseum og Arkiv.

Registrering:

I 2001 blev 13.000 genstande registreret i access database i Etnografisk Samling. Etnografisk Samling påbegyndte ikke accession i GENREG og pladsregistrering, da systemet endnu ikke er færdigudviklet. Efterslæbet i registrering af ny-accession i GENREG er nu 3902 numre. En detaljeret plan for det videre arbejde med registrering, revision og behov for andre databaser, blev indarbejdet i ES' oplæg til IT-strategi 2000-2003.

Bevaring:

Udstillingen Utimut - Retur - Return medførte mange konserveringstimer til konservering, klargøring, montering, opsætning og nedtagning af de ca. 700 genstande. Desuden efterfølgende til pakning og afsendelse af den samlede resterende overførsel af genstande til Grønlands National-museum og Arkiv. Udlån til andre museers særudstillinger udgør både konserveringsmæssigt og administrativt en væsentlig post på konservatorernes timeforbrug. Der går eksempelvis mange timer til klargøring og konservering, udarbejdelse af tilstandsrapporter før og efter udstillinger, samt tid til pakning og kurer tjeneste. Der blev i 2001 i den forbindelse anvendt en del timer på at forberede udlån af maleren Albert Eckhouts malerier til Guggenheims Museer i New York, U.S.A og Bilbao, Spanien, udstillinger, som senere blev aflyst. De mugangrebne genstande i kælderen i Prinsens Palais kan man intet gøre med, før de kan flyttes til nye magasiner med tilfredsstillende klimastyring. Foreløbig foretager Etnografisk Samling overvågning af klima og affugtning af magasinlokalerne. Som nævnt blev der i 2001 konstateret skadevoldende insekter i Etnografisk Samlings kontor-arealer, senere også i de eskimoiske udstillinger og i kældermagasinerne i Prinsens Palais. Konservatorerne har i denne forbindelse iværksat overvågning via fælder, ændring af rengøringsprocedurer og andre hygiejniske foranstaltninger: Systematisk frysning af nyaccessionerede genstande, oprydning mm. Føleudstillingen er i denne forbindelse blevet nedtaget, og forventes ikke genopstillet. Genstande fra Eldoradoudstillingen, der blev nedtaget i 2000, er alle blevet rensat og eftersat for skadedyrsangreb, registeret og magasineret. Dog er lertøjet endnu ikke nedtaget, og afventer hjælp fra Bevarings-afdelingen, hvorefter det skal magasineres i Brede. De til udstillingen indkøbte genstande skal registreres, når det er muligt. Hidtil er de genstandsskader, der er konstateret som følge af insektangreb, meget begrænsede. Konservatorerne foretager i samarbejde med museumsinspektørerne til stadighed en intensiv overvågning af Etnografisk Samlings genstande og arealer.

Magasinering:

Planlagte aktiviteter inden udpakning og omflytning blev ikke udført på grund af manglende kapacitet i Magasinsekretariatet. Dog blev udpakningen af samlingerne fra Bagindien afsluttet i løbet af 2001.

Udlån og Deponering:

Etnografisk Samling har i 2001 i samarbejde med Bevaringsafdelingen og Magasinsekretariatet behandlet 32 anmodninger om udlån af genstande, hvoraf 15 blev gennemført i 2001, 4 gennemføres i 2002/2003 og 13 blev aflyst af forskellige årsager. Af større udlån kan nævnes udlån til Odense Bys Museer til Dawn of the Human Spirit og Moesgaard Museum ligeledes til Dawn of the Human Spirit, samt til museets Afghanistanudstilling. De fleste udlån er sket til danske museer. I 2001 har en af de krævende udlånssager været udlån af malerier af 1600-tals maleren Albert Eckhout til Recife, Brazilia og Sao Paulo i Brasilien, hvor malerierne blev til. Blandt de større aflyste udlån kan især nævnes udlånet af en brasiliansk fjerke og malerier af maleren Albert Eckhout til U.S.A og Spanien. Etnografisk Samling har en række langvarige deponeringer. 12 langtidsdeponeringer til 7 museer og institutter fornyes med jævne mellemrum.

Planer for de kommende år

Arbejdet med tilgængeliggørelsen af samlingen fortsætter såvel gennem kompakte nye museumsudstillinger ('Skatkamre'), som gennem udbygningen af adgangen til samlingerne via Internettet. I det omfang det viser sig muligt at foretage ny-indsamlinger, vil man forsøge at samle inden for Etnografisk Samlings satsningsområde "Kulturmøder"

Etnografisk Samling tilstræber at få løst problemerne med klimaet i magasinerne i Prinsens Palais, og samtidig arbejde for langsigtede løsninger i form af nye magasiner i Brede. Arbejdet med at tilgængeliggøre genstandsinformationer på skærm i Afrika-, Kina-, Korea- og Japanudstillingerne søges fortsat. I samarbejde med søstermuseer i Europa, planlægges en fælles ansøgning om midler til elektronisk registrering og indscanning af udvalgte dele af Etnografisk Samlings fotosamlinger.

Når accessionsmodulet til GENREG og pladsregistrering foreligger, vil man gå videre med registreringsarbejdet og forberede yderligere tiltag. Efter ansættelsen af en ny inspektør er arbejdet genoptaget med planer for kompaktudstilling af Syd Asien samt Sydøst Asien. Man forsøger også at få en ny PhD-kandidat, som forventes at samle ind i tilknytning til feltarbejde. Efter at tilbageførselen af samlinger til Grønland er afsluttet, vil det være vigtigt med et fortsat arbejde med magasinering af vore egne Grønlandssamlinger. Efter at store dele af samlingerne har været utilgængelige for egne og eksterne forskere, har DDT-afrensningen igen åbnet tilgangen til disse vigtige samlinger. Her foregår et vigtigt samarbejde med SILA.

Etnografisk Samling har en stadig efterspørgsel om udlån fra samlingerne. I tiden fremover vil det planlagte udlån af alle Eckhouts malerier til en turné i Brasilien være den største udlåns sag. Første udstillingssted vil være Recife fra 13.09.2002 til 24.11.2002, derefter Brazilia fra 3.12.2002 til 04.01.2003 og sidst Sao Paulo fra 10.01.2003 til 10.03.2003.

I forbindelse med publicering af en guide til Jordens Folk, vil der blive behov for fotooptagelser af høj kvalitet af vigtige dele af samlingen.

16. Antiksamlingen

Antiksamlingen rummer fund fra oldtidskulturerne i Grækenland, Italien, Ægypten og Den Nære Orient. Samlingens tyngdepunkt er den græske verden, ikke mindst græsk keramik og fund fra danske udgravninger på Rhodos. Antiksamlingen erhverver kun i begrænset omfang nye genstande, der indgår i form af gaver fra privatpersoner eller som køb finansieret af fonde o.l.

I en lokal database er registreret oplysninger om genstandenes identifikation, brugs- og fundsted og placering. Detaljerede oplysninger findes på systematisk ordnede registreringskort, hvortil den elektroniske registrering henviser.

Antiksamlingen er en af de samlinger, hvis bevaringstilstand er relativt god. Det anslåede konserveringsbehov er opgjort til 6500 konserveringstimer, idet hovedparten af genstandene ikke umiddelbart er truet af yderligere nedbrydning.

En stor del af Antiksamlingens genstandsmateriale er præsenteret i de permanente udstillinger om Grækenland, Italien og Ægypten. Ikke udstillede genstande fra disse områder samt alt materialet fra Mellemøsten, som ikke for nærværende er repræsenteret i de permanente udstillinger, opbevares i magasiner i Prinsens Palais, i Brede og i Ørholm. I Brede og Ørholm opbevares fortrinsvis meget store genstande. Størstedelen af samlingens magasinerede genstande opbevares i magasiner på 3. sal i Prinsens Palais.

Aktiviteter i 2001:

Indsamling:

Systematisk indsamling af antikker i Danmark tog sin begyndelse i 1800-tallet, hvor Prins Christian Frederik under et langvarigt ophold i Italien lagde grunden til sit Vasecabinet, som er en af grundstøjlerne i Antiksamlingen. I forhold til nyerhvervelser overvejes det nøje, om og i givet fald hvorledes en genstand kan supplere eller udbygge samlingen.

I 2001 Modtog Antiksamlingen to gaver fra privatpersonet: en fajanceskål fra Cypern, samt et fragment af en romersk lampe.

Registrering:

I 1998 påbegyndtes i samarbejde med Dokumentationsgruppen en omlægning af Antiksamlingens elektroniske genstandsregistrering til GENREG. Arbejdet med denne omlægning fortsattes i 2000 - 2001, men blev ikke fuldført på grund af ressourcemangel i Dokumentationsgruppen. Den planlagte udvidede registrering af udvalgte genstandsgrupper har derfor ikke kunnet iværksættes. Ligeledes har registreringen af det arkæologiske materiale fra to feltprojekter, Tell Sukas i Syrien og Tepe Guran i Iran ikke kunnet gennemføres.

Bevaring:

Antiksamlingens konserveringstimer blev i 2001 anvendt til konservering af to bådmodeller fra Mesopotamien (fortsat fra 200) samt en gruppe mumiekartonnager bemalet stuk på stof samt afrensning af en senklassisk amfora. To grupper nitratnegativer blev dubleret. - En stor del af Antiksamlingens timer blev inddraget til arbejde på Danmarkshistorier.

Pleje af den permanent udstilling blev gennemført i samarbejde med Bevaringsafdelingen.

Magasinering

Det ikke udstillede arkæologiske materiale fra de danske udgravninger på Rhodos blev gennemgået og nyopstillet på magasin.

Udlån og uddeponeringer

Antiksamlingen behandlede i alt 8 udlånsager til danske museer omfattende 105 genstande og 7 udlånsager til udenlandske museer omfattende 27 genstande.

Studiebesøg og forespørgsler

Antiksamlingen modtog i 2001 syv længerevarende studiebesøg og behandlede 55 større skriftlige og personlige forespørgsler samt 48 danske og udenlandske fotosager. hertil skal lægges et stort antal ikke registrerede forespørgsler af generel formidlingsmæssig karakter.

Planer for de kommende år

Den fremtidige indsamling har som mål at styrke den bredde samlingen har i det kulturhistoriske materiale. Der vil desuden blive arbejdet på at tilføre samlingen genstande inden for områder, som står stærkt, for at markere og styrke samlingens profil.

I 2001 forberedtes en ny permanent udstilling af det arkæologiske materiale fra Cypern . På længere sigt er det enhedens håb at fuldende nyopstillingen af de permanente samlinger, nyopstillet i 1994, ved opstillingen af materialet fra Mellemøsten.

Antiksamlingens materiale indgår ofte i Nationalmuseets særudstillinger, og det tilstræbes løbende at perspektivere samlingen gennem samarbejde med udenlandske museer omkring særudstillinger med links til Antiksamlingens emneområder.

17. Marinarkæologisk Samling

Samlingen indeholder marine fund, der tidsmæssigt dækker perioden fra sidste istids afslutning frem til og med 100 år før i dag (Museumslovens § 28). Geografisk dækker samlingen moser, ferske vande, fjorde og havet ud til Danmarks 24 sømilegrænse.

Marinarkæologisk Samling indeholder et bredt spektrum af genstande fra såvel forhistorisk som historisk og nyere tid og afspejler i sin tidsmæssige spændvidde og sin sammensætning klart de områder, hvor Nationalmuseets Marinarkæologiske Undersøgelser har udført arbejde. Samlingen rummer et større antal vragsfund med tyngde i vikingetid (Skuldelev) og middelalder (Roskilde fundet) samt genstande fra sten- og jernalder indsamlet fra submarine stenalderboplader og moser (Nydam mose). Ydermere rummer samlingen seks nyere tids skibe: Anna Møller (1906), sluppen Ruth (1854), Pram 19 (1907), Fyrskib XVII (1895), Fulton (1915) og Bonavista (1914) samt tre småbåde. Bonavista, som er en 2-mastet skonnert, blev overdraget Nationalmuseet af Kulturværdiudvalget i februar 2001.

Accessionen til samlingen opstår primært gennem genstande indkommet fra redningsudgravninger i henhold til museumslovens §28 samt genstande fra selvvalgte forskningsopgaver (Bredfjed skibet og Kolding koggen). Accession og samlingsarbejdet er desuden præget af Nationalmuseets opgave som centralmuseum for marine anliggender.

Samlingens journalregistre indeholder 2297 journalsager som i forskellig sværhedsgrad vedrører samlingen. En egentlig genstandsregistrering i museets elektroniske genstandsdatabase, GENREG er ikke påbegyndt. (Direktionen har vedtaget at arbejdet hermed først skal indledes i 2003, hvorefter en nøjagtig samlingsopgørelse kan fremlægges). Dog er hvert journalnummer, herunder hørende tegninger, genstande og billeder registreret i Access 7.0-baserede NMU-databaser. I alt omfatter samlingen ca. 25.000 genstande, fem Skuldelevskibe, ni skibe fra Roskildefundet samt den recente samling af skibe.

Samlingen består primært af vådfundet træ, der for størstepartens vedkommende er konserveret, hertil kommer i mindre omfang andre genstandstyper som jern, tovværk, læder, flint, mv. I samlingen indgår nedgravede fund af store skibe og en mindre båd i depoterne: Gislinge Lammefjord og Vallensbæk. Disse fund er ikke planlagt konserveret før de muligvis påtænkes udstillet. Samlingen vokser minimalt, disse accessioner konserveres løbende, i det omfang NMs konserveringskvote og udgravningsbudgetterne tillader det.

Aktiviteter i 2001:

Indsamling:

Indsamlingspolitikken er tidsmæssigt fastlagt af museumslovens §28 til at være marint- og maritimt relateret materiale fra sidste istid og frem til enhver tid mere end 100 år fra i dag. I

2001 er kun 344 genstandene indført manuelt. (Her er primært tale om fund fra Kolding koggen, materiale der uddeponeres til Koldinghus Museum sammen med koggen).

Registrering:

344 genstande er manuelt registrerede i form af et journalnummer med tilhørende genstandsnumre. Genstandene er ligeledes fotograferet og tegningsdokumenteret elektronisk v.h.a. en "faroarm".

Bevaring:

Det vådfundne træ fra Nydam Mose er under konservering i en årrække fremover. De ni Roskilde Skibe er under konservering i den rækkefølge de tegning- og fotodokumenteres. Materialet fra B&W skibene er tegningsdokumenteret, og udvalgte partier bevaret i ukonserveret tilstand. I det omfang andre museer er interesseret i udvalgte dele af skibe, ankre og lignende uddeponeres delene hertil. I visse tilfælde overdrages genstandene (ankre) til en offentlig myndighed på betingelser. Studiestykker konserveres for anlægmyndighedens midler.

Magasinering:

I løbet af 2000 blev NMU's magasin i Kongelige Grønlandske Handels pakhuis på Christianshavn nedlagt, og dele af Marinarkæologisk Samling blev midlertidigt overført til en nyopført magasinbygning ved Virumgård, hvis klima viste sig uhensigtsmæssigt for genstandene, der herefter opbevares i tre 40" containere på Virumgård.

I en midlertidig opbevaringshal i Herringløse ligger ukonserveret skibstræ fra Roskildefundet i vandfyldte kar. (550 m², 12.642,15 betales i månedlig husleje).

En del af Marinarkæologisk Samling opbevares i et kælderlokale på Havnevej 5 i Roskilde. (65 m², årlig udgift 15.000 kr. betalt af NMF).

En del af marinarkæologisk samling opbevares på Fundmodtagelsen på Museumsøen i Roskilde.

Hertil kommer, at der på Trækonserveringen i Brede opbevares betydelige træmængder, som enten afventer eller er i konservering.

Derudover opmagasineres et antal skibe eller dele heraf i sanddepoter hhv. i Vallensbæk og Gislinge Lammefjord (Fra 11.7.99 til 10.07.2004 er der udbetalt 25.000 til deponering af Bredfjeds-skibet i Gislinge lammefjord).

Hverken lokalerne på Virumgård, Havnevej 5, Museumsøen eller containere er velegnede som sikre opbevaringssteder for konserveret træ, hvorfor der er behov for korrekte magasiner til samlingen.

Planer for de kommende år

Indtil en plan for registrering af samlingen i museets elektroniske genstandsdatabase NYGENREG er udstukket af Samlingsudvalget, vil overblikket over samlingen blive opretholdt af NMU ved hjælp af lokale Access 7.0-baserede databaser. I den forbindelse skal det også besluttes om de recente skibe skal genstandsregistreres. Direktionen har besluttet, at udskyde registreringen af genstandene i Marinarkæologisk Samling til næste resultatkontraktperiode.

Nationalmuseets Marinarkæologiske Undersøgelser har udarbejdet en rapport samt økonomisk overslag over udgifterne forbundet med bevaring af Fyrskibet i Nyhavn. Dette blev i 2001 fulgt op af en EU-licitation vedr. gennemførelse af den stærkt påkrævede reparation og restaurering af fartøjet. En ansøgning til A.P.Møller og Hustru Chastine Mc-KinneyMøllers Fond til almene Formaal blev imødekommet, og nu er der indgået kontrakt med et værft i Hvide Sande om gennemførelse af arbejdet. Bonavista opholder sig, under opsyn af Søfartsmuseet i Marstal, i Fåborg. Indtil der er vedtaget en restaureringsplan.

De foregående års gravninger i Nydam Mose har givet rige fund, der er, og stadig vil være under konservering i en årrække fremover, ligesom mange andre vådfundne trægenstande lægger beslag på ressourcer.

Bilag a. Genstandsregistrering i skemaform

Oldtidssamlingen	Indkommet før 1998	Indkommet 1998	Indkommet 1999	Indkommet 2000	Indkommet 2001	I alt
Status primo 2001: Registrerede inventarumre	151.973	1.598	940	112		154.623
Aktivitet 2001: Registrerede inventarumre	2.704	0	21	447	458	3.630
Status ultimo 2001: Registrerede inventarumre	154.677	1.598	961	559	458	158.253

Middelaldersamlingen	Indkommet før 1998	Indkommet 1998	Indkommet 1999	Indkommet 2000	Indkommet 2001	I alt
Status primo 2001: Registrerede inventarumre	63.464	434	374	174	0	64.446
Aktivitet 2001: Registrerede inventarumre	3.740	133	30	142	230	4.275
Status ultimo 2001: Registrerede inventarumre	67.204	567	404	316	230	68.721

Møntsamlingen	Indkommet før 1998	Indkommet 1998	Indkommet 1999	Indkommet 2000	Indkommet 2001	I alt
Status primo 2001: Registrerede inventarumre	Ikke benyttet					
Aktivitet 2001: Registrerede inventarumre						
Status ultimo 2001: Registrerede inventarumre						

Nyere Tid	Indkommet før 1998	Indkommet 1998	Indkommet 1999	Indkommet 2000	Indkommet 2001	I alt
Status primo 2001: Registrerede inventarumre	296.344	1.702	501	699		299.246
Aktivitet 2001: Registrerede inventarumre	309	27	53	666	642	1.697
Aktivitet 2001: Registrerede inventarumre	296.653	1.729	554	1.365	642	300.943

Frihedsmuseet	Indkommet før 1998	Indkommet 1998	Indkommet 1999	Indkommet 2000	Indkommet 2001	I alt
Status primo 2001: Registrerede inventarumre	10.857	167	143	85	0	11.252

Aktivitet 2001: Registrerede inventarumre	0	0	12	7	59	78
Status ultimo 2001: Registrerede inventarumre	10.857	167	155	92	59	11.330

Frilandsmuseet	Indkommet før 1998	Indkommet 1998	Indkommet 1999	Indkommet 2000	Indkommet 2001	I alt
Status primo 2001: Registrerede inventarumre	44.779	45	0	0		44.824
Aktivitet 2001: Registrerede inventarumre	4	12	0	52	14	82
Status ultimo 2001: Registrerede inventarumre	44.783	57	0	52	14	44.906

Etnografisk Samling	Indkommet før 1998	Indkommet 1998	Indkommet 1999	Indkommet 2000	Indkommet 2001	I alt
Status primo 2001: Registrerede inventarumre	98.045	8	0	0		98.053
Aktivitet 2001: Registrerede inventarumre	0	0	0	0	556	556
Status ultimo 2001: Registrerede inventarumre	98.045	8	0	0	556	98.609

Antiksamlingen	Indkommet før 1998	Indkommet 1998	Indkommet 1999	Indkommet 2000	Indkommet 2001	I alt
Status primo 2001: Registrerede inventarumre	38.218	60	16	16		38.310
Aktivitet 2001: Registrerede inventarumre	0	0	0	0	2	2
Status ultimo 2001: Registrerede inventarumre	38.218	60	16	16	2	38.312

MarinArkæologisk Samling	Indkommet før 1998	Indkommet 1998	Indkommet 1999	Indkommet 2000	Indkommet 2001	I alt
Status primo 2001: Registrerede inventarumre	Ikke benyttet					
Aktivitet 2001: Registrerede inventarumre						
Status ultimo 2001: Registrerede inventarumre						

Samlet genstandsregistrering	Oldtid	Middel- alder	Mønt	Nyere Tid	Frihed	Friland	ES	Antik	NMU	I alt
Status primo 2001	154.623	64.446	0	299.246	11.252	44.824	98.053	38.310	0	710.754
Aktivitet 2001	3.630	4.275	0	1.697	78	82	556	2	0	10.320
Status ultimo 2001	158.253	68.721	0	300.943	11.330	44.906	98.609	38.312	0	721.074